



**PODPORUJEME
VAŠI BUDOUCNOST**
www.esfcr.cz

STRATEGIE ROZVOJE MĚSTA ČERNOŠICE

listopad
2012



SHRNUTÍ - HLAVNÍ PRIORITY ROZVOJE MĚSTA V LETECH 2013 – 2016:

Hlavní priority města

- Dostavba a rekonstrukce místních komunikací, dostavba chodníků při frekventovaných komunikacích.
- Rekonstrukce železniční tratě Praha-Beroun vč. obou nádraží a mimoúrovňového křížení s komunikací II/115.
- Rozvoj veřejného prostoru a městských center, zejména administrativního a obchodního centra u černošického nádraží
- Výstavba společné budovy městského úřadu, knihovny a městské policie v ulici Karlštejnská.
- Vybudování tělocvičny u základní školy v Mokropsech, využití pozemků pod školou pro veřejné a sportovní účely.
- Intenzifikace a rekonstrukce čistírny odpadních vod
- Rozvoj infrastruktury pro volnočasové využití pro všechny věkové a sociální skupiny obyvatelstva.

Sekundární priority

- Zkvalitnění a rozvoj městské infrastruktury v podobě drobných investičních záměrů – viz výčet na webu města
- Rekonstrukce školních budov v Mokropsech a ulici Komenského (v hl. budově centrální vchod a šatny, půdní vestavba)
- Rekonstrukce hasičské zbrojnice v Mokropsech.
- Rekonstrukce dalších městských nemovitostí (Poštovní, Radotínská aj.).
- Vybudování P&R parkoviště a další veřejné vybavenosti u mokropeského nádraží.
- Stavba nové lávky přes Berounku do Lipenců, popř. rekonstrukce stávající
- Dobudování cyklostezek a cyklotras, případně včetně lávky do Všenor v prodloužení ulice Dr. Janského, popř. lávky pro pěší a cyklisty v oblasti kazínské skály
- Bezbariérové přístupy ve veřejných prostorech a na místních komunikacích
- Trvalá podpora kulturní a spolkové činnosti ve městě
- Vybudování multifunkčního kulturně-společenského sálu a tanečního sálu pro ZUŠ.
- Rozvoj sportparku Berounka s důrazem na rozšíření nabídky pro turisty i místní obyvatele.
- Vybudování nových ploch pro pohřbívání.
- Dobudování vodovodu a kanalizace v chatových osadách.
- Funkční řešení likvidace dešťových vod.
- Protipovodňová opatření.

Dlouhodobé strategické priority

- Po realizaci klíčových investičních priorit snižovat zadlužení města
- Nerozšiřovat dále zastavitelné území v katastru města
- Podpora soukromého a neziskového sektoru ve městě pro rozvoj komunitního života a ekonomické nezávislosti
- Transparentní, efektivní, moderní a odpovědná správa města v úzké komunikaci s veřejností



OBSAH

Shrnutí - hlavní priority rozvoje města v letech 2012 – 2016:	2
Obsah	3
1. Socio-ekonomická analýza prostředí	4
1.1 Úvod	4
1.1.1 Identifikace řešeného území.....	4
1.1.2 Historie.....	3
1.2 Analýza prostředí.....	3
1.2.1 Obyvatelstvo, domácnosti a bydlení	3
1.2.2 Trh práce, zaměstnanost	7
1.2.3 Místní ekonomika	8
1.2.4 Infrastruktura a technická vybavenost	10
1.2.5 Sociální a občanská vybavenost.....	11
1.2.6 Životní prostředí.....	12
1.2.7 Volný čas, rekreace a cestovní ruch	12
1.3 Shrnutí klíčových poznatků	13
2. Rozvojové faktory	14
2.1 Vize rozvoje města.....	14
3. Jednotlivé klíčové oblasti	15
• Doprava	15
PRIORITA 1.1 – Rekonstrukce silničních komunikací.....	15
PRIORITA 1.2 – Rekonstrukce železniční tratě vč. nádraží.....	16
PRIORITA 1.3 – Dobudování infrastruktury pro pěší a cyklisty	17
• Komunitní život	19
PRIORITA 2.1 – Rozvoj městských center	19
PRIORITA 2.2 – rozvoj vzdělávací a volnočasové infrastruktury a společenského života	21
• Prostředí pro život	23
PRIORITA 3.1 – Dobudování vodohospodářské infrastruktury a ČOV	23
PRIORITA 3.2 – Třídění odpadu, bezpečnost a protipovodňová opatření	24
4. Seznam obrázků, tabulek a grafů	26



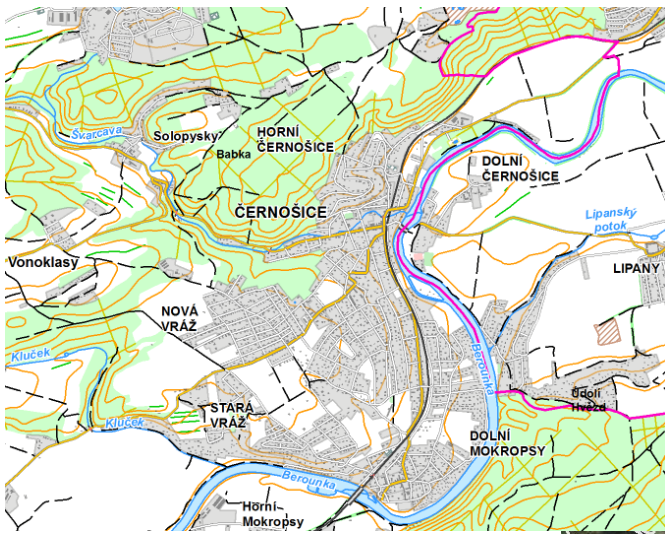
1. SOCIO-EKONOMICKÁ ANALÝZA PROSTŘEDÍ

1.1 ÚVOD

1.1.1 IDENTIFIKACE ŘEŠENÉHO ÚZEMÍ

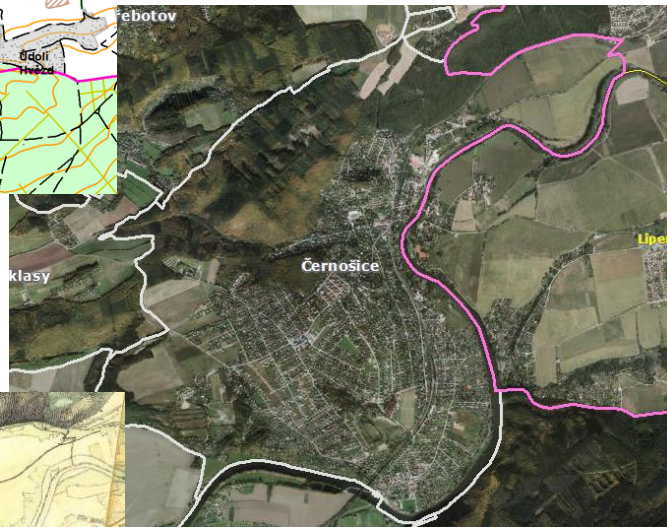
Město Černošice se nachází ve Středočeském kraji, v okrese Praha-západ. Rozkládá se při jihozápadním okraji Prahy na levém břehu řeky Berounky a při hranici chráněné krajinné oblasti Český kras. Díky tomu, že se nachází bezprostředně za hranicí hlavního města Prahy a disponuje dobrým napojením na dopravní komunikace do hlavního města, je vyhledávaným místem pro bydlení i rekreaci. Celková rozloha města čítá 906 ha (tj. 9,06 km²) a trvale zde žije 6 447 obyvatel (k 1. 1. 2012).

Obrázek 1 Město Černošice v mapách



Digitální model území 25

Aktuální ortofotomapa



II. vojenské mapování (1808 – 1869)



1.1.2 HISTORIE

Město Černošice leží v těsném zázemí hlavního města Prahy, což do značné míry ovlivnilo vývoj města. Město Černošice zažilo ve své historii dva velké stavební boomy - v období první republiky (především v letech 1925 – 1929) a od 90. let minulého století, nicméně jeho populační i územní růst byl nastartován již na přelomu 19. a 20. století, kdy se území dnešního města Černošice stalo vyhledávaným místem pro bydlení obyvatel Prahy s vysokým sociálním statusem.

V období mezi světovými válkami se katastrální území Černošic začalo parcelovat a ceny stavebních pozemků prudce stoupaly vzhůru. Do roku 1928 tak vyrostla na Vráži nová vilová čtvrť a celkový počet obyvatel města se téměř zdvojnásobil v porovnání s rokem 1921. Stavebním rozvojem se zcela změnil ráz původní zemědělské obce – imigrací movitého obyvatelstva z Prahy byly v Černošicích vystavěny architektonicky cenné vily a rodinné domy městského typu, které dodnes vytvářejí architektonický ráz města. Kvalitou architektury jsou tak Černošice srovnatelné s pražskými „zahradními městy“ Hanspaulkou či Ořechovkou. Ani moderní architektura a nákladné přestavby však nejsou v Černošicích výjimkou.

Vzhledem k environmentálně atraktivnímu prostředí a blízkosti hlavního města Prahy jsou Černošice rovněž významnou rekreační lokalitou, která však na sebe váže i některé negativní jevy.

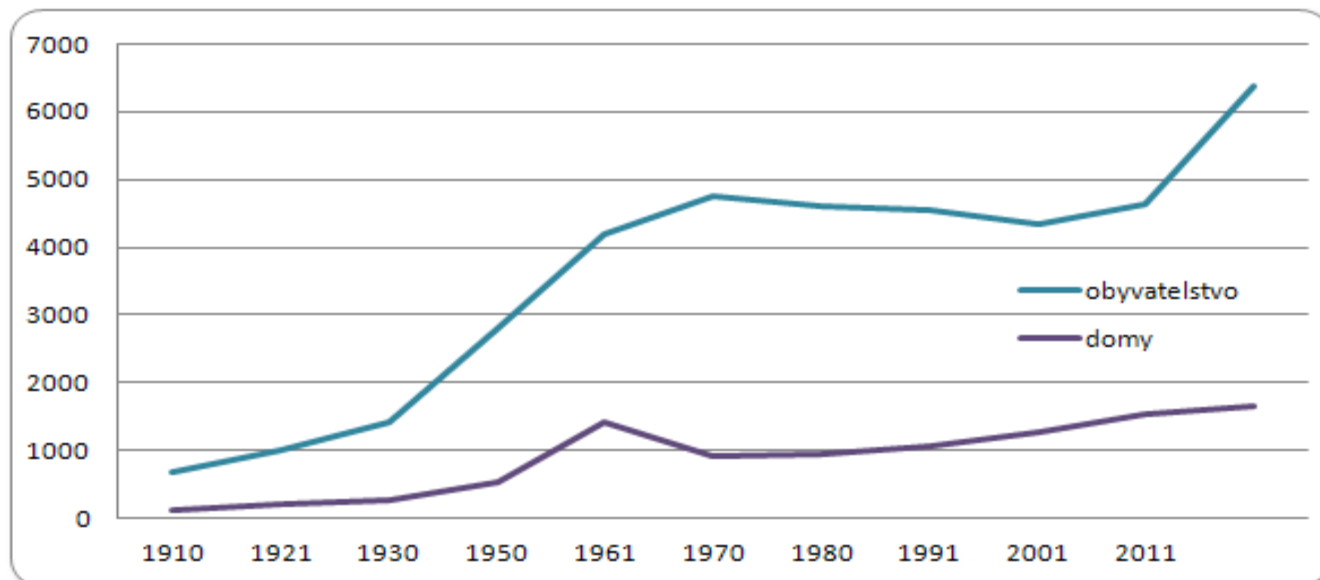
1.2 ANALÝZA PROSTŘEDÍ

1.2.1 OBYVATELSTVO, DOMÁCNOSTI A BYDLENÍ

AKTUÁLNÍ POČET OBYVATEL VE MĚSTĚ A JEHO DLOUHODOBÝ VÝVOJ

Vývoj obyvatelstva je názorně vyobrazen v následujících grafech (graf 1 – 3), ze kterých je patrné, že za posledních sto let doznala populace města více než šestinásobného přírůstku (z původních 1010 obyvatel v roce 1910 na 6 379 obyvatel v roce 2011). První významný nárůst obyvatel je zaznamenán v období 1920 až 1960, do roku 1991 následuje pozvolný úbytek. Od roku 2001 až do současnosti následuje markantní přírůstek obyvatel. Prudký populační růst v posledních dvou desetiletích vyvolal značný tlak na veřejné služby a infrastrukturu, jejichž kapacita je v současnosti v některých ohledech nedostačující (viz dále). (Pozn.: Pokles počtu domů v 70. letech souvisí ve statistice zřejmě s oddělením Dolních Černošic – připojení k Lipencům.)

Graf 1 Vývoj počtu obyvatel a domů ve městě Černošice v letech 1910-2011



Zdroj: ČSÚ

K 26. 03. 2011 bylo ve městě Černošice trvale přihlášeno 6 379 obyvatel, z toho 3 101 mužů a 3 278 žen. Tento počet obyvatel však není konečný, ne všichni obyvatelé města jsou zde totiž nahlášení k trvalému pobytu. Počet obyvatelstva ve městě je navíc sezónně a o víkendech zvyšován rekreanty, kteří na katastru města vlastní objekt individuální rekreace. Reálný počet obyvatel Černošic se tak může šplhat nárazově až k deseti tisícům obyvatel.



VĚKOVÉ SLOŽENÍ OBYVATELSTVA

Věková struktura obyvatelstva (k 26. 3. 2011) je ve srovnání s celorepublikovým průměrem příznivá (viz tabulka 2), zejména zastoupením věkové kategorie 0-14 let a tím i nižšího indexu stáří. V porovnání s průměrem ČR je v Černošicích o 5 procentních bodů více obyvatel ve věku 0-14 let, což je na úkor podílu obyvatel v produktivním věku. Tento fakt vyvolává potřebu posílení infrastruktury pro rodiny s dětmi (dětská hřiště, mateřské školy, základní škola, sportoviště apod.). Podíl obyvatel ve věku nad 65 let je téměř totožný s průměrem ČR (v Černošicích je o 0,4 procentního bodu více obyvatel v této věkové skupině).

Stav věkové struktury města k 26. 3. 2011 je následující:

0-14 let	1 253 obyvatel (20,1 %)
15-64 let	4 140 obyvatel (65,0 %)
65 a více	986 obyvatel (14,9 %)

Přehled o stavu vývoje věkové struktury obyvatel města v období 2001 – 2010 je uveden v následující tabulce č. 1.

Tabulka 1 Věková struktura obyvatelstva v období let 2001-2010

	2001	2002	2003	2004	2005	2006	2007	2008	2009	2010
Stav obyvatel k 31.12.	4 632	4 768	4 920	5 096	5 302	5 481	5 788	6 036	6 179	6 379*
z toho ve věku 0 - 14	774	837	879	920	964	1 007	1 081	1 155	1 216	1 280
z toho ve věku 15 - 64	3 150	3 204	3 300	3 440	3 577	3 676	3 897	4 036	4 075	4 147
z toho ve věku 65 +	708	727	741	736	761	798	810	845	888	952
Průměrný věk	40,0	39,7	39,7	39,4	39,4	39,4	39,0	38,8	38,6	38,7
Index stáří	91,5	86,9	84,3	80,0	78,9	79,2	74,9	73,2	73,0	74,4

Zdroj: ČSÚ – SLBD 2011 (* k 26. 3. 2011)

V období mezi roky 2001 a 2010 vzrostl podíl obyvatel ve věku 0-14 let o 3,4 procentního bodu (z 16,7 % na 20,1 %). Naopak v produktivním věku, tedy v rozmezí 15-64 let, byl naopak zaznamenán pokles o 3 procentní body (z 68 % na 65 %). Také podíl obyvatel ve věku nad 65 let byl v roce 2011 oproti roku 2001 mírně menší, poklesl o 0,4 procentního bodu (z 15,3 % na 14,9 %).

Tabulka 2 Porovnání struktury obyvatelstva (v %)

Kraj, okres, obec k 26. 3. 2011	Obyvatelstvo celkem	v tom		v tom podle věku			Ekonomicky aktivní	z toho zaměstnaní
		muži	ženy	0 - 14	15 - 64	65 a více*		
Česká republika	100	49,1	50,9	14,5	69,7	15,9	49,0	44,2
Středočeský kraj	100	49,4	50,6	15,6	69,5	14,9	50,0	45,9
Praha-západ	100	49,3	50,7	18,6	68,7	12,7	50,4	47,5
Černošice	100	48,6	51,4	19,6	64,9	15,5	47,0	44,9

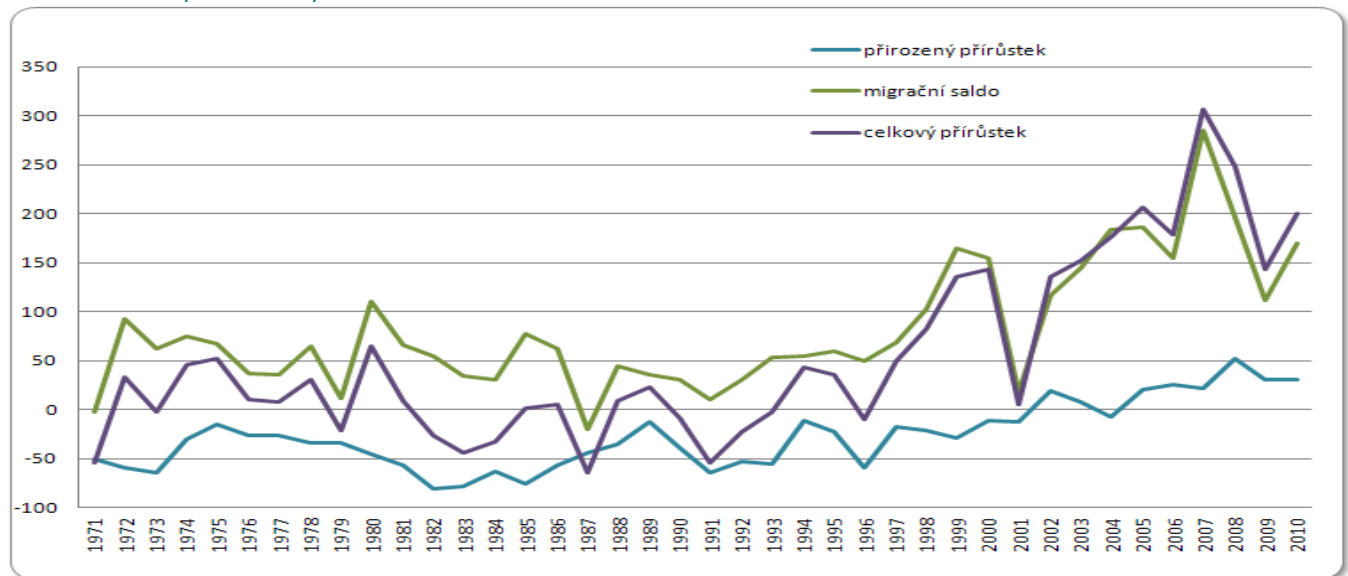
Zdroj: ČSÚ – SLBD 2011; * včetně nezjištěno

Z tabulky č. 2 je patrné, že poměr žen a mužů je ve městě vyvážený a v porovnání s ČR, Středočeským krajem nebo Prahou-západ nikterak markantně nevybočuje. Jak již bylo zmíněno výše v textu, ve městě je významné zastoupení obyvatelstva ve věku 0-14 let (19,6 %) oproti celorepublikovému průměru. To má dočasný vliv na podíl ekonomicky aktivních a zaměstnaných obyvatel, který je o 3 procentní body nižší, než je průměr Středočeského kraje. Lze předpokládat, že v horizontu přibližně deseti let se tento nepoměr začne vyrovnávat, jak budou dospívat současné děti do 14 let.

PŘIROZENÝ POHYB A MIGRACE

Přírůstek obyvatelstva města je za posledních cca 40 let nerovnoměrný, nicméně od konce 90. let má i přes výkyvy rostoucí tendenci. Při pohledu na mortalitu a natalitu vykazuje město Černošice v porovnání s průměrem České republiky dobré výsledky. Natalita je téměř o dvě promile vyšší (12,9 ‰) než průměrná natalita ČR (11,1 ‰). Taktéž mortalita města je nižší (8,1 ‰) než celorepublikový průměr (10,2 ‰). Tohoto dobrého postavení doznává město i v porovnání se Středočeským krajem (viz tabulka č. 3). Tato příznivá data se odvíjí od příznivé demografické struktury města Černošice. Taktéž přirozený přírůstek města (4,8 ‰) je ve srovnání s průměrem ČR (1 ‰) značně vyšší. Nicméně tento jev je pozorovatelný i ve zbylých srovnávaných oblastech (Středočeský kraj a Praha-západ).



Graf 2 Absolutní přírůstek obyvatelstva ve městě Černošice v letech 1971-2010


Zdroj: ČSÚ

Černošice vykazují vysokou hrubou míru imigrace (46,2 ‰), danou vysokým zájmem o bydlení ve městě, hlavními imigranty pak jsou především obyvatelé z Prahy. Rozvoj bytové výstavby klade tlak na doplnění potřebné technické infrastruktury – veřejné osvětlení, místních komunikací, vodovodu, zajištění nových zdrojů pitné vody a čištění vod odpadních.

Tabulka 3 Srovnání stavu přírůstku a úbytku obyvatel (v ‰)

2010	Sňatky	Rozvody	Živě narození	Zemřelí	Přirozený přírůstek	Přistěhovalí	Vystěhovalí
Česká republika	4,4	2,9	11,1	10,2	1,0	2,9	1,4
Středočeský kraj	4,6	3,3	12,1	9,9	2,2	23,9	12,3
Praha-západ	4,6	3,1	14,2	7,7	6,5	52,9	23,6
Černošice	4,3	2,5	12,9	8,1	4,8	46,2	19,2

Zdroj: ČSÚ – SLBD 2011 (k 26. 3. 2011)

STÁTNÍ OBČANSTVÍ OBYVATELSTVA

Z pohledu složení obyvatelstva dle státního občanství (viz tabulka č. 4) město Černošice nikterak nevybočuje v porovnání se stavem ČR nebo Středočeského kraje. Ve městě tedy převažuje obyvatelstvo s českým občanstvím (95,6 ‰), zastoupení příslušníků jiných států je minimální. Co se týče sociální integrace občanů s jiným než českým občanstvím, v Černošicích nebyly v tomto ohledu zaregistrovány negativní sociální jevy.

Tabulka 4 Porovnání obyvatelstva Černošic dle státního občanství

	Černošice	Praha-západ - okres	Středočeský kraj	Česká republika
Obyvatelstvo celkem	6 379	122 759	1 274 633	10 562 214
z toho podle státního občanství	Česká republika	6 101	113 138	1 208 006
	Slovensko	42	1 645	14 402
	Německo	7	242	882
	Polsko	2	148	2 352
	Ukrajina	70	1 980	17 797
	Rusko	8	1 214	3 781
	Vietnam	3	492	5 416
	jiné	146	3 900	21 997

Zdroj: ČSÚ – SLBD 2011 (k 26. 3. 2011)



VZDĚLANOSTNÍ SLOŽENÍ OBYVATELSTVA

Vzdělanostní složení obyvatelstva je počítáno z celkového počtu 5 126 obyvatel, tj. obyvatelstvo ve věku 15 a více let. Největší podíl na složení obyvatelstva podle ukončeného vzdělání má středoškolské vzdělání s maturitou a vyšší odborné, včetně nástavbového (celkem 1 823 obyvatel). Druhou skupinou jsou obyvatelé s vysokoškolským vzděláním, kterých je celkem 1 483. V porovnání s celorepublikovým průměrem (popř. Středočeským krajem a Prahou-západ) je výrazný rozdíl v podílu vysokoškoláků a obyvatel s dosaženým středním vzděláním s maturitou (viz následující tabulka č. 5). Černošice tak mají velice dobře vyvinuté lidské zdroje, což výrazně zvyšuje potenciál pro rozvoj města především s ohledem na podnikatelskou činnost, či občanské aktivity.

Tabulka 5 Obyvatelstvo podle ukončeného vzdělání (podíly v %)

		Černošice	Praha-západ - okres	Středočeský kraj	Česká republika
Obyvatelstvo ve věku 15 a více let		100,0	100,0	100,0	100,0
z toho nejvyšší ukončené vzdělání	základní vč. neukončeného	10,7	13,3	16,9	17,4
	střední vč. vyučení (bez maturity)	19,7	26,9	33,6	32,8
	úplné střední (s maturitou) a vyšší odborné vč. nástavbového	35,6	33,3	32,2	30,9
	Vysokoškolské	28,9	19,8	11,2	12,4
	bez vzdělání	0,3	0,4	0,5	0,5

Zdroj: ČSÚ – SLBD 2011 (k 26. 3. 2011)

DOMOVNÍ A BYTOVÝ FOND

Město Černošice disponuje celkem 2 004 domy, z toho obydlených je 1 670. S ohledem na historický vývoj se zde nacházejí převážně rodinné domy (1 591) oproti několikapodlažním obytným domům (52). V celorepublikovém srovnání (12,1 %) je ve městě těchto obytných domů pouze 3,1 %. To se samozřejmě projevuje i do struktury vlastníků domů, kde dominantně převažuje fyzická osoba (1 555). Podílové hodnoty jsou uvedeny v následující tabulce.

Tabulka 6 Domovní a bytový fond (podíly v %)

		Černošice	Praha-západ - okres	Středočeský kraj	Česká republika
Domy celkem		100,0	100,0	100,0	100,0
z toho obydlené		83,3	81,7	79,2	82,5
z obydlených podle druhu domu	rodinné domy	95,3	92,3	91,0	86,3
	bytové domy	3,1	5,8	7,3	12,1
z obydlených podle vlastníka domu	fyzická osoba	93,1	90,3	89,9	86,2
	obec, stát	0,4	0,9	1,8	2,7
	bytové družstvo	-	0,5	1,0	1,8
	spoluvlastnictví vlastníků bytů (jednotek)	2,2	3,2	3,2	4,5
	kombinace vlastníků	1,6	1,1	1,3	1,6
z obydlených s obdobím výstavby/rekonstrukce od předch. sčítání		-	22,0	12,9	9,6
Obydlené byty celkem		100,0	100,0	100,0	100,0
z toho právní důvod užívání bytu	ve vlastním domě	75,7	64,7	52,1	37,3
	v osobním vlastnictví	11,4	18,0	22,9	27,2
	nájemní	5,1	6,5	10,8	17,6
	družstevní	0,0	3,1	6,8	11,1

Zdroj: ČSÚ – SLBD 2011 (k 26. 3. 2011)

Taktéž vybavenost bytů z pohledu vlastnictví osobního počítače a připojení k internetu je odlišná. Ve městě Černošice je vybaveno osobním počítačem 1 635 bytů a z toho 1 564 je připojeno k internetu (75,2 %). Oproti celorepublikovému průměru to je o 18,6 % více. To jen svědčí o vysoké integraci Černošic do současné globální informační společnosti.



Tabulka 7 Vybavenost obydlených bytů internetem (podíly v %)

		Černošice	Praha-západ - okres	Středočeský kraj	Česká republika
osobní počítač	s internetem	75,2	69,6	58,2	56,6
	bez internetu	3,4	3,4	3,8	3,9

Zdroj: ČSÚ – SLBD 2011 (k 26. 3. 2011)

1.2.2 TRH PRÁCE, ZAMĚSTNANOST

EKONOMICKÁ AKTIVITA OBYVATEL

Z celkového počtu 6 379 obyvatel (k 26. 3. 2011) je ekonomicky aktivních 47 % (3 001 obyvatel), z toho je 2 864 zaměstnaných a 137 nezaměstnaných. Podíl zaměstnaných na ekonomicky aktivních ve městě tak je o 5,2 procentního bodu vyšší, než je celorepublikový průměr (90,2 %) a o 3,6 procentního bodu než je průměr Středočeského kraje. Z pohledu rozdělení zaměstnaných osob je zde 1 873 zaměstnanců, 632 osob pracujících jako OSVČ a 204 zaměstnavatelů (viz také tabulka č. 8). Především podíl osob pracujících na vlastní účet a podíl zaměstnavatelů registrovaných ve městě je mnohem vyšší v porovnání s úrovní Středočeského kraje či národní úrovní. To svědčí o vysoké podnikatelské aktivitě občanů Černošic.

Tabulka 8 Ekonomická aktivita obyvatel (v %)

		Černošice	Praha-západ - okres	Středočeský kraj	Česká republika	
Obyvatelstvo celkem		100,0	100,0	100,0	100,0	
Ekonomicky aktivní		47,0	50,4	50,0	49,0	
v tom	zaměstnaní	95,4	94,2	91,8	90,2	
	z toho	zaměstnanci	65,4	70,7	76,6	77,5
		zaměstnavatelé	7,1	5,3	3,5	3,6
		OSVČ	22,1	17,7	13,7	12,7
nezaměstnaní		4,6	5,8	8,2	9,8	
Ekonomicky neaktivní		48,6	43,6	44,1	44,7	

Zdroj: ČSÚ – SLBD 2011 (k 26. 3. 2011)

VÝVOJ NEZAMĚSTNANOSTI

Důležitým ukazatelem o stavu trhu práce je vývoj nezaměstnanosti, která se v letech 2005-2008 držela v průměru kolem 1,7 %, čímž předčila i míru nezaměstnanosti v Praze. Tato hodnota byla oproti ČR velmi příznivá, víceméně již byla na krajní hranici minimální míry nezaměstnanosti, což platí i ve srovnání s nezaměstnaností Středočeského kraje. Změny ve vývoji nezaměstnanosti však nastaly v souvislosti s probíhající ekonomickou krizí, kdy se na republikové úrovni mezi roky 2008-2009 nezaměstnanost zvýšila o 3 procentní body, zatímco v Černošicích jen o dva.

Tabulka 9 Vývoj nezaměstnanosti za měsíc červen v období 2005-2011 (v %)

	2005	2006	2007	2008	2009	2010	2011
Česká republika	9,9	7,7	6,3	5,0	8,0	8,5	8,1
Středočeský kraj	7,2	5,4	4,4	3,6	5,7	6,8	6,8
Praha-západ	2,5	2,2	1,6	1,6	3,1	4,2	3,9
Černošice	1,7	1,7	1,6	1,8	3,3	3,4	4,0

Zdroj: Integrovaný portál MPSV

DOJÍŽDKA A VYJÍŽDKA PRACOVNÍCH SIL

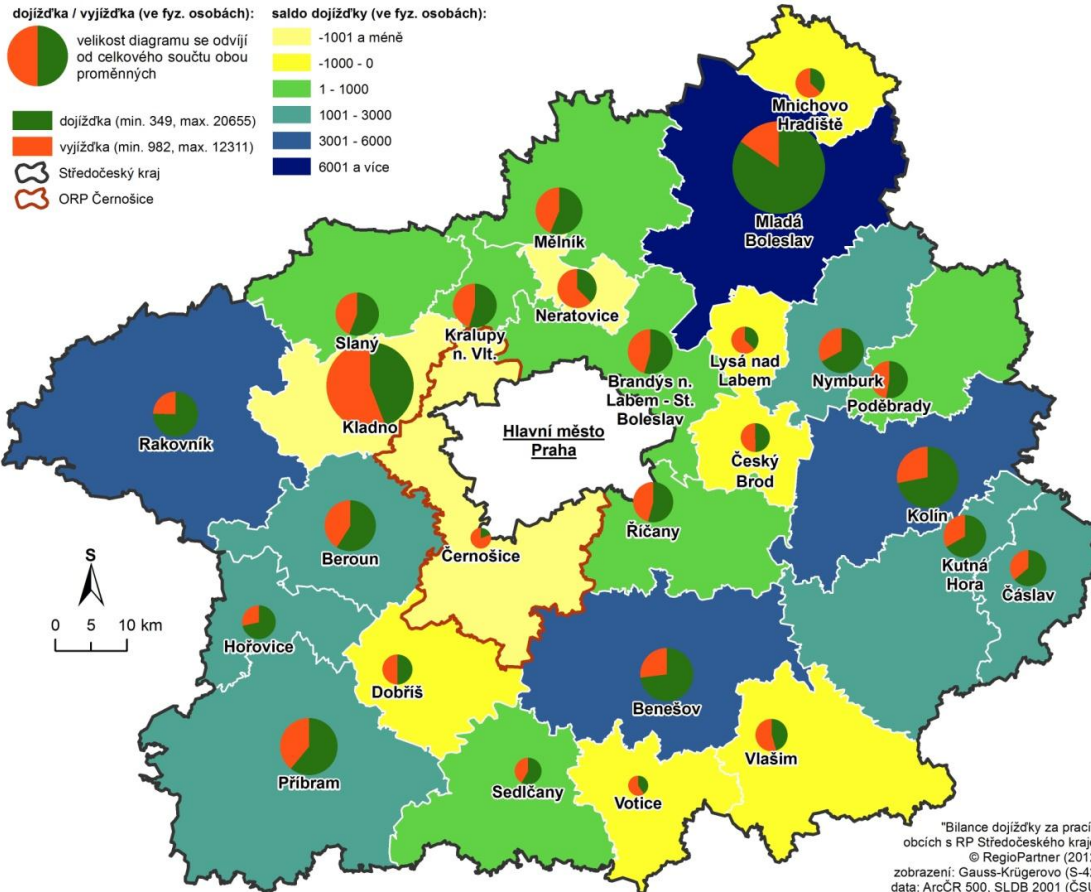
Vzhledem ke skutečnosti, že Černošice jsou spíše vyhledávaným městem na bydlení, než pro práci, (resp. vzhledem k vysoké ekonomické závislosti na Praze) odpovídá tomuto faktu i celkové saldo dojížděky, které bylo v roce 2001 výrazně záporné (-1 074 osob), kdy 1 423 osob za práci z Černošic vyjíždělo a pouze 349 osob za práci do Černošic přijíždělo.



Denně z města vyjíždělo za prací o 993 osob víc, než do města za prací přijíždělo – viz tabulka č. 10.

V roce 2001 se nacházelo na území obce 1 140 pracovních míst - tedy 515 míst na 1 000 zaměstnaných, což při porovnání s jinými městy Středočeského kraje řadí město Černošice na třetí nejhorší pozici (po Stochově a Milovicích). I tento fakt svědčí o výrazné ekonomické závislosti Černošic na Praze.

Obrázek 2 Bilance dojížd'ky za prací v obcích s rozšířenou působností (ORP) Středočeského kraje v roce 2001



Tabulka 10 Bilance dojížd'ky za prací

Zaměstnané osoby	Dojíždějící do města		Vyjíždějící z města		Saldo dojížd'ky		Obsazená pracovní místa	
	celkem	z toho denně	celkem	z toho denně	celkem	z toho denně	celkem	na 1 000 zaměstnaných ¹⁾
2 214	349	289	1 423	1 282	-1 074	-993	1 140	515

Zdroj: ČSÚ – SLDB 2001

1.2.3 MÍSTNÍ EKONOMIKA

Na základě dat z Registru ekonomických subjektů bylo k datu 31. 12. 2011 ve městě Černošice evidováno podle sídla 1 262 ekonomických subjektů, včetně města jako takového. V převážné většině jde o subjekty bez zaměstnanců. U fyzických osob deklaruje zaměstnance 59 podniků, které jsou převážně do deseti zaměstnanců, pět podniků je ve velikosti malého podniku a jeden ve velikosti středního podniku. U právnických osob je podle velikostní kategorie evidováno 125 mikropodniků (1-9 zaměstnanců), 15 malých podniků (10-49 zaměstnanců) a 4 střední podniky (50-249 zaměstnanců). Nicméně, tato data udávají jen místo registrace daného subjektu, neznamená to, že dané podniky jsou lokalizované přímo v Černošicích.



Rovněž u osob samostatně výdělečně činných se velkou měrou jedná pouze o bydliště v Černošicích, přičemž vlastní živnost vykonávají mimo město (zejména v Praze).

Tabulka 11 Struktura evidovaných ekonomických subjektů

Fyzické osoby	Obchodní spol. a družstva	Příspěvkové org.	Zahraniční fyzické osoby	Škol. práv. osoba	Sdružení a církve
950	239	5	42	1	24

Zdroj: ČSÚ - RES

Při pohledu na počet obyvatel připadajících na jeden ekonomický subjekt je patrné, že Černošice jsou v tomto ohledu téměř v nejlepší situaci v porovnání s jinými obcemi s rozšířenou působností Středočeského kraje. To je dáno tím, že mnoho podnikajících fyzických osob sídlí v Černošicích. Nicméně, jak již bylo zmíněno výše, dle dat o počtu obsazených pracovních míst resp. vyjížděcí za prací z města (viz tabulka 10) můžeme tvrdit, že mnoho z těchto fyzických osob svou činnost prakticky vykonává mimo administrativní území Černošic (z velké části v Praze).

Tabulka 12 Počet obyvatel připadající na jeden ekonomický subjekt v ORP Středočeského kraje

Obec s rozšířenou působností	Počet ekon. subjektů (2011)	Počet obyvatel (2011)	Počet obyvatel na jeden ekonomický subjekt
Benešov	2 692	16 460	6,1
Beroun	2 936	18 778	6,4
Brandýs n. L. - St. Boleslav	2 604	17 389	6,7
Čáslav	1 133	10 157	9,0
Černošice	1 262	6 447	5,1
Český Brod	1 026	6 843	6,7
Dobříš	1 307	8 662	6,6
Hořovice	1 010	6 815	6,7
Kladno	8 276	68 682	8,3
Kolín	4 081	31 042	7,6
Kralupy nad Vltavou	2 423	18 098	7,5
Kutná Hora	2 841	20 604	7,3
Lysá nad Labem	1 284	8 802	6,9
Mělník	2 849	19 532	6,9
Mladá Boleslav	4 988	44 252	8,9
Mnichovo Hradiště	1 096	8 320	7,6
Neratovice	1 957	16 472	8,4
Nymburk	2 053	14 793	7,2
Poděbrady	2 299	13 984	6,1
Příbram	4 799	33 793	7,0
Rakovník	2 329	16 611	7,1
Říčany	2 855	13 856	4,9
Sedlčany	1 146	7 552	6,6
Slaný	1 830	15 353	8,4
Vlašim	1 605	11 867	7,4
Votice	597	4 562	7,7

Zdroj: ČSÚ - RES

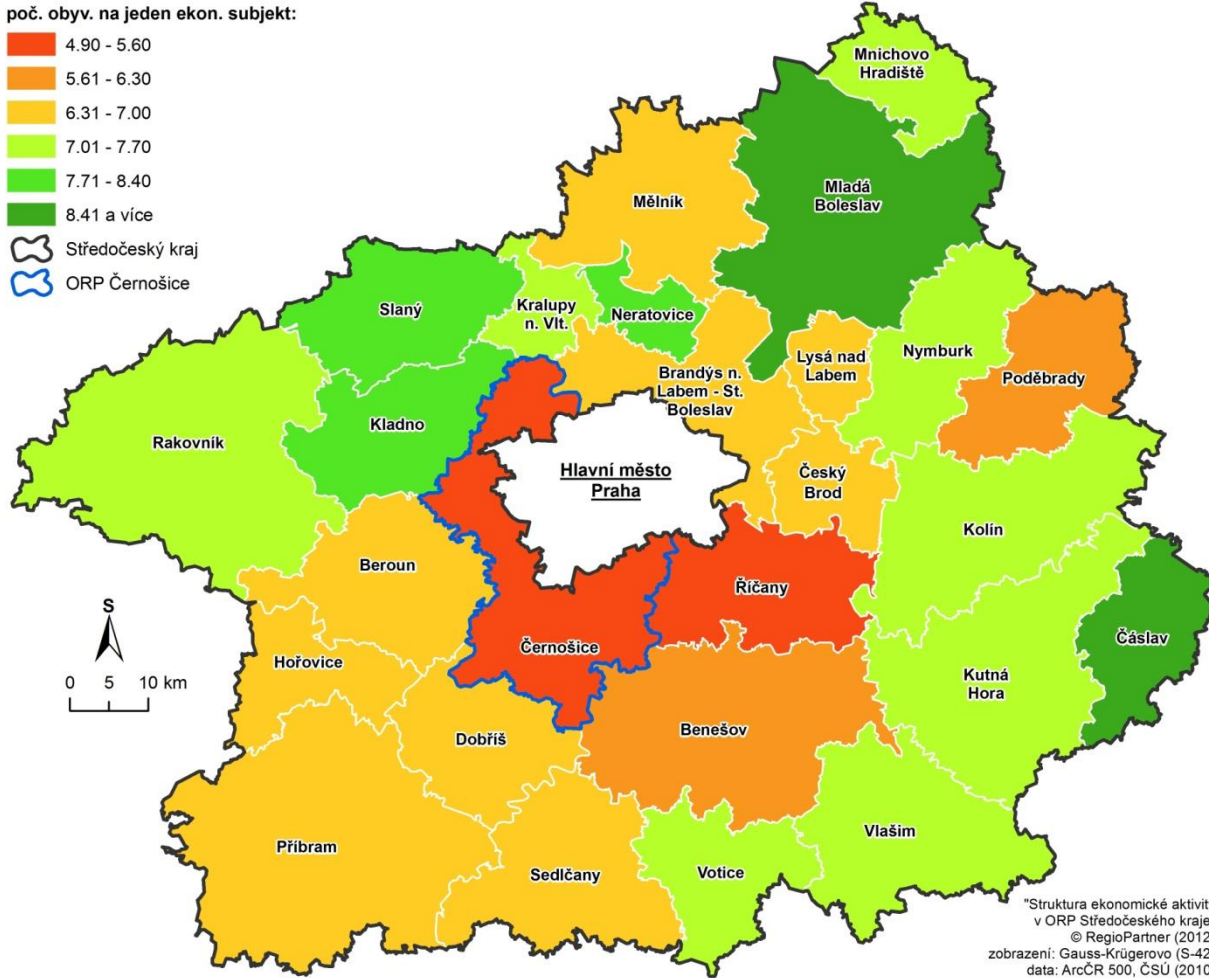


Obrázek 3 Počet obyvatel na jeden ekonomický subjekt v ORP Středočeského kraje v roce 2010

poč. obyv. na jeden ekon. subjekt:



Středočeský kraj
 ORP Černošice



"Struktura ekonomické aktivity
v ORP Středočeského kraje"
© RegioPartner (2012)
zobrazení: Gauss-Krügerovo (S-42)
data: ArcČR 500, ČSÚ (2010)

Struktura ekonomických subjektů působících ve městě Černošice je výrazně ovlivněna Prahou. Slabé zastoupení průmyslu či služeb ve městě souvisí s prostorovou dělbou práce mezi Černošicemi a okolními městy, kdy Černošice byly historicky vnímány jako místo pro bydlení a rekreaci a nikoli jako ekonomické centrum, kterým byla a je sousedící Praha. Právě proto jsou největšími zaměstnavateli ve městě veřejné instituce, jako je Městský úřad Černošice či ZŠ Černošice.

1.2.4 INFRASTRUKTURA A TECHNICKÁ VYBAVENOST

Hlavní silniční osou města je komunikace Radotínská – Vrážská – Dobřichovická (značená jako II/115), spojující většinu obcí a měst dolního Poberouní s rychlostní komunikací R4. Dalším významnou komunikací je silnice III. třídy 1157 (ulice Karlštejská).

Tabulka 13 Srovnání intenzity dopravy

	Česká republika (průměr)	Černošice II/115	Černošice III/1157
průměrná intenzita/24 hod. – II. třída	2 315	7 867	
průměrná intenzita/24 hod. – III. třída	598		1 809

Zdroj: Celostátní sčítání dopravy 2010

Z uvedené srovnávací tabulky vyplývá, že intenzita dopravy na obou komunikacích převyšuje republikový průměr více než třikrát. V obou případech se jedná o klíčové komunikace spojující vzdálenější obce, oblasti (turisticky zajímavé lokality, rezidenční a chatové oblasti) s Prahou. Modely dopravy navíc počítají výhledově s průměrem přibližně 11 tisíc vozidel za den na komunikaci II/115 (profil vjezd do města Černošice od Radotína) z důvodu stále pokračující výstavby rodinných domů i komerčních objektů v okrese Praha – západ. Situace je nejkritičtější především v brzkých ranních hodinách (přibližně mezi 7.00



a 8.00) a odpoledne (mezi 16.00 a 17.00), kdy se intenzita automobilové dopravy pohybuje v nejzatíženějším směru mezi 400 až 500 vozidly za hodinu.

V porovnání s ostatními městy Středočeského kraje, jak vyplývá z celostátního sčítání dopravy v roce 2010, však není dopravní situace v Černošicích ničím výjimečným. I ostatní obce s rozšířenou působností stejné velikosti se potýkají s intenzitou dopravy okolo 8 až 9 tisíc za 24 hodin. Větší města (Mělník, Kolín, Kralupy a další) se potýkají s intenzitou dopravy i dvakrát vyšší.

Kritickým místem, kde dochází k dopravním zácpám či výraznému zpomalení dopravy je místo křížení Vrážské ulice a železničního koridoru Praha – Plzeň. Již v současné době je frekvence dopravy na této železniční trati vysoká a v budoucnosti se navíc uvažuje o prodloužení linek příměstské vlakové dopravy až do Černošic, což by ještě více snížilo propustnost tohoto bodu. Řešením tohoto problému může být zajištění mimoúrovňového křížení u supermarketu Penny v Radotínské ulici. Takové řešení však je drahé a závisí na spolupráci se Správou železniční dopravní cesty a Středočeským krajem, jakožto správcem silnice druhé třídy II/115.

Provoz na železničním koridoru je doprovázen značnou hlučností. Náprava současného stavu se předpokládá v souvislosti s celkovou rekonstrukcí zmiňované železniční trati, která je plánována ze strany SŽDC. V rámci rekonstrukce se nepředpokládá instalace protihlukových stěn, spíše půjde o technické úpravy uchycení kolejí a železničního svršku. V rámci rekonstrukce se město snaží prosadit své požadavky (viz pracovní verze dokumentu Souhrn požadavků města Černošice ve vztahu k plánované rekonstrukci železniční trati Praha- Beroun). Jedná se například o snížení bariérní funkce železničního koridoru pro pohyb chodců, cyklistů a lidí se sníženou pohyblivostí.

Problémem města je špatný stav významné části místních komunikací. Jedná se zejména o komunikace s nezpevněným povrchem, jejichž okolí je obtěžováno hlučností a prašností. V tomto směru již město sestavilo tříletý program rekonstrukce komunikací, který má zamezit narůstání infrastrukturního dluhu, který je odhadován na 105 mil. Kč v nerealizovaných opravách a rekonstrukcích. Po provedení pasportizace současného stavu bylo vymezeno 17 km místních komunikací z celkových 63 km, které vyžadují nutnou rekonstrukci v letech 2012 - 2014.

Nevyřešeným problémem z pohledu rozvoje města v oblasti dopravní infrastruktury se jeví i nedostatečný počet parkovacích míst v blízkosti základní infrastruktury jako jsou obchody, nádraží, objekty volnočasové povahy aj. Situaci by měla pozitivně ovlivnit připravovaná rekonstrukce místních komunikací. U mokropského nádraží je připravovaná výstavba P&R parkoviště.

Co se týče hromadné autobusové dopravy, ta má pro město daleko menší význam než železniční. I když je město napojeno na systém Pražské integrované dopravy, přímé autobusové spojení s Prahou zajišťují jen linky do okrajové části Prahy – do Radotína (linky 313 a 315). V Černošicích pak začínají příměstské autobusové linky do Roblína a do Karlíka (linky 414 a 415), které zajišťují i vnitroměstskou dopravu. Černošice jsou dosažitelné i noční autobusovou dopravou z pražského Barrandova (linka 601), provoz této linky je však finančně relativně náročný. Díky dobrému pokrytí města železniční dopravou je stávající obslužnost příměstskou autobusovou dopravou považována za dostatečnou.

Z alternativních druhů dopravy je díky vhodné geografické poloze ve vztahu k hlavnímu městu Praze významně zastoupena i cyklistická doprava, infrastruktura pro ni však je nedokončená. V této oblasti však město realizuje v letech 2012-2013 výstavbu cyklostezky v lokalitě Lavičky, Pod Hladkou skálou, Ke Skále a Na Vírku.

1.2.5 SOCIÁLNÍ A OBČANSKÁ VYBAVENOST

Občanská vybavenost, služby a sociální infrastruktura jsou ve městě zastoupeny pouze v rovině základního zabezpečení. Je to způsobeno zejména dostupností hlavního města, které tuto (ne)vybavenost značně doplňuje. Problémem Černošic je, že městu navíc chybí zástavbou jasně vymezené centrum, kde by byly koncentrovány obslužné a jiné funkce. V návaznosti na tento problém je třeba zmínit problém radnice města, jejíž jednotlivé části jsou lokalizovány ve čtyřech budovách, jejichž stav je v současné době neodpovídající. Rekonstrukci či rozšíření vyžaduje také knihovna a služebna městské policie.

Ve městě se nachází veřejné i soukromé mateřské školy (ve městě jsou aktuálně k dispozici tři mateřské školy a to v ulicích Topolská, Karlická a Pod Ptáčnicí (Vápenice) - nově vybudovaná v roce 2011; dále také soukromé mateřské školy Kvítek, anglická školka KinderGarten, anglická školka Kryštof a křesťanská miniškolka Lod'ka), nicméně poptávka po volných místech stále převyšuje nabídku. Občanskou vybavenost města dále rozšiřuje základní škola a základní umělecká škola. S výjimkou nově postavených objektů však tato zařízení vyžadují vesměs rekonstrukci. Základní školy se navíc potýkají s nedostatečnou infrastrukturou pro sport a tělesnou výchovu (chybí tělocvična, bazén, venkovní sportovní plochy aj.), chybí také různé herní prvky pro mladé rodiny s dětmi. S ohledem na rekonstrukci škol je třeba se také připravit na růst počtu dětí na základních školách v krátkodobém časovém horizontu, který souvisí s demografickým vývojem populace města.



Co se týče zdravotnické a sociální infrastruktury, ve městě se nenacházejí žádné nemocnice, polikliniky, sdružená ambulantní zařízení či léčebny, nicméně se zde nachází soukromé ordinace lékařů různých zaměření. Město vlastní dům s pečovatelskou službou, jehož kapacita je zatím dostačující. Nedostatečná však je kapacita terénní pečovatelské služby. I přes rostoucí relativní podíl mladé složky obyvatelstva, absolutně roste i podíl lidí v postproduktivním věku, což klade a v budoucnu stále více bude klást zvýšené nároky na sociální infrastrukturu pro tuto cílovou skupinu – chybí zde především služby typu stacionář či hospic aj. Slabá je zatím i dobrovolnická činnost v tomto ohledu. Ve městě se nenachází žádné sociální byty, což jej resp. jeho občany vystavuje určitému riziku při povodních resp. jiných krizových situacích. Město také nedisponuje potřebným zázemím pro teenagery, především s ohledem na volnočasové aktivity.

Kulturní život v obci podporuje klubové kino, knihovna, pořádání kulturních akcí v Klubu, ZUŠ, komunitních centrech, popř. venkovních v tzv. sportparku Berounka. Problémem je absence kulturně-společenského sálu o dostatečné kapacitě pro konání větších událostí. Taková investice by pomohla realizaci četných kulturních akcí či by podpořila nejrůznější volnočasové aktivity, které jsou v Černošicích pořádány. Částečně tento nedostatek má vyřešit předpokládaná koupě sálu v Centru Vráž.

Dalším problémem je naplněná kapacita dvou hřbitovů. Zvažováno je vybudování dalšího na konci Husovy ulice.

1.2.6 ŽIVOTNÍ PROSTŘEDÍ

Město se nachází mezi dvěma významnými útvary, masívem pohoří Brdy a územím CHKO Český kras. Mezi těmito útvary se pak rozkládá nivní údolí s terasami vytvořenými řekou Berouňkou, která dodává krajině její osobitý ráz. Současně však řeka představuje značné riziko v podobě pravidelných záplav.

Katastr města je ze 77 % tvořen zemědělskou a lesní půdou¹, nicméně zemědělská výroba je zde jen okrajová. Lesní porosty mají hodnotnou druhovou skladbu. Z plochy 906 ha tvoří zemědělská půda cca 453 ha (polovinu zemědělské půdy tvoří zahrady), lesní půda 245 ha a zastavěné plochy 51 ha. Na ornou půdu v katastru pak připadá 209 ha.

Majoritními znečišťovateli z pohledu hlukové zátěže jsou železniční doprava (koridor Praha – Plzeň) a silniční doprava. Silniční doprava je vysokým emitentem nejen hluku, ale také prachu a exhalací. Město nedisponuje obchvatem a veškerá doprava je vedena centrem. Čistota ovzduší je však hodnocena jako přijatelná, jen v zimní sezóně se vyskytuje problém s lokálními topeništi. Část území je plynofikována, pokryty však nejsou rekreační osady, podobná je i situace s vodovodem.

Na katastru města Černošic se nevyskytují žádné výrazné staré ekologické zátěže. Město disponuje vlastní čističkou odpadních vod, která však potřebuje intenzifikaci a rekonstrukci. Dále je zde spatřován problém u odpadních vod chatových oblastí, popř. nelegálně řešeného odvodu splaškové vody, který vytéká do volné přírody. Problémem je stav dešťové kanalizace, kdy zejména při přívalových deštích se jeví stávající kapacita v některých částech města jako nedostačující.

Co se týče odpadového hospodářství, město vykazuje velmi dobrou úroveň třídění odpadu. Velké rezervy však v tomto směru spočívají v likvidaci bioodpadu, kdy jeho kompostování v zahradách rodinných domů je zatím jen velice omezené. Nebezpečný odpad je v současné době shromažďován v areálu technických služeb města. Tuhé komunální odpady jsou vyváženy mimo katastr města. Dlouhodobým problémem je existence skládky na jihozápadním okraji katastru města.

1.2.7 VOLNÝ ČAS, REKREACE A CESTOVNÍ RUCH

Rekreace na území města probíhá jak ve formě individuálního využívání vlastních rekreačních objektů – cca 1 350 chat, tak i ve formě zejména krátkodobých návštěv města a okolí bez noclehu. (Místní ubytovací zařízení – hotely, penziony, ubytovny aj. – jsou vesměs využívána jako levné ubytovny pro cizí státní příslušníky pracující v Praze nebo jinde v okolí.)

S ohledem na atraktivní krajinný ráz, určený výraznou morfologií terénu zvýrazněnou lesními porosty, je město Černošice hojně vyhledávaným místem zejména pražských obyvatel. Z pohledu krátkodobé rekreace se ve městě nacházejí cyklostezky, kde aktuálně probíhá dobudování cyklotras zejména v okrajových částech (propojení na Dobřichovice na jihu a na Radotín na severu), dále pak značené trasy Klubu českých turistů. V blízkém okolí se nacházejí kulturní a přírodní památky a vyhledávané přírodní atraktivita jako CHKO Český kras, Karlštejn, zatopené lomy Velká Amerika a Mexiko, Přírodní park Hřebeň a údolí řeky Berouňky, která má rekreační využití (rybaření, koupání a vodní sporty) a jejíž potenciál lze i nadále rozvíjet (půjčovna loděk apod.). Za zmínku taktéž stojí golfová hřiště v nedaleké Zbraslavi nebo u Karlštejna.

Individuální rekreace je pro město rizikovým prvkem budoucího rozvojového potenciálu. Chatové osady představují zejména v létě zvýšené nároky na občanskou vybavenost a technickou infrastrukturu (obchody, služby, parkovací místa aj.), taktéž mají nemalý dopad na kvalitu životního prostředí (zásobování pitnou vodou, odpadní vody a odpadové hospodářství).

¹ Městská a obecní statistika, 2010



Ve městě se nacházejí objekty volnočasových aktivit jako zimní krytý stadion, sokolovna, tenisové kurty, fotbalové hřiště, volejbalové hřiště, kurt na plážový volejbal, skatepark a jiné. Velký potenciál je v tomto ohledu spatřován v plánech města podpořit rozvoj sportovní a volnočasové infrastruktury u základní školy vybudováním školní tělocvičny a atletického oválu.

1.3 SHRNUTÍ KLÍČOVÝCH POZNATKŮ

Pro následnou formulaci rozvojové vize města je účelné shrnout zásadní klíčové poznatky o silných a slabých stránkách města. Pro větší přehlednost je zachována struktura analýzy prostředí z kapitoly 1.2.

Tabulka 14 Shrnutí analýzy prostředí

+	-
Obyvatelstvo, domácnosti a bydlení	
<ul style="list-style-type: none"> nadprůměrný podíl dětí v populaci velmi dobrá vzdělanostní struktura Černošice jako „dobrá adresa“ 	<ul style="list-style-type: none"> narůstající absolutní počet lidí v postproduktivním věku a potenciálně rostoucí nároky na sociální infrastrukturu
Trh práce, zaměstnanost	
<ul style="list-style-type: none"> nízká míra nezaměstnanosti 	<ul style="list-style-type: none"> nízký podíl ekonomicky aktivních obyvatel výrazně záporné saldo vyjížděky za prací malý počet pracovních míst ve městě
Místní ekonomika	
<ul style="list-style-type: none"> vysoká podnikatelská aktivita místních obyvatel 	<ul style="list-style-type: none"> málo rozvinutý sektor služeb ekonomická závislost na Praze
Infrastruktura a technická vybavenost	
<ul style="list-style-type: none"> dobrá obslužnost železniční dopravou 	<ul style="list-style-type: none"> dopravně problémové křížení železnice a silnice II/115 špatný stav místních komunikací
Sociální a občanská vybavenost	
<ul style="list-style-type: none"> pečovatelská služba poskytovaná městem v DPS i u jednotlivých klientů doma 	<ul style="list-style-type: none"> vysoký tlak na kapacity mateřských a základních škol málo rozvinuté sociální služby chybějící sociální byty
Životní prostředí	
<ul style="list-style-type: none"> esteticky atraktivní krajina v okolí Černošic neexistence velkých výrobních podniků na území obce 	<ul style="list-style-type: none"> kapacitně nedostačující ČOV neexistence splaškové kanalizace v chatových oblastech lokální topeniště s pevnými palivy prašnost nezpevněných komunikací dopravní zatížení skládky na jihozápadním okraji katastru města
Volný čas, rekreace a cestovní ruch	
<ul style="list-style-type: none"> atraktivní krajina v okolí Černošic zimní stadion 	<ul style="list-style-type: none"> absence městského centra (náměstí) neprůchodnost okolí řeky v celé délce území negativní dopady individuální rekreace chybějící infrastruktura – sportovní hala



2. ROZVOJOVÉ FAKTORY

Ve městě výrazně převažuje obytná funkce nad funkcí obslužnou či pracovní, která je zajišťována sousedící Prahou. Snaha o ekonomickou nezávislost města Černošice by byla jednak finančně velice náročná a pravděpodobně by také byla proti většinovému zájmu občanů toužících po klidném bydlení, protože ekonomický rozvoj by na sebe vázal zvýšení dopravy a tlak na další využití půdy. Návrh oblastí rozvoje se proto v zájmu efektivního vynaložení omezených finančních prostředků odvíjí od podpory obytné funkce města na úkor její pracovní funkce.

S rozvojem obytné funkce města úzce souvisí i podpora kultury ve městě a snižování kulturní závislosti na Praze. Proto v období, kdy není dostatek finančních prostředků, je třeba pokusit se začít řešit rozvoj kultury ve městě alespoň koncepčně a tím připravit půdu pro další etapy řešení.

Z výše zmíněných důvodů jsou v návrhové části jednotlivá opatření rozdělena na prioritní krátkodobá (realizovatelná v období 2012 – 2016) a dlouhodobá, jejichž řešení spočívá v dlouhodobém úsilí či vyžaduje vyšší finanční prostředky. Vzhledem ke zmíněné závislosti na Praze byla mezi dlouhodobá opatření zahrnuta i taková opatření, která mají alespoň částečně přispívat ke snížení této závislosti.

2.1 VIZE ROZVOJE MĚSTA

V programovém prohlášení Rady města se mj. uvádí také několik výroků, které lze identifikovat jako krátkodobou vizi rozvoje města:

- ❖ ...“koncepční řešení a využití městských center“...
- ❖ ...“kvalitní prvky společenského vnitřního života města, včetně příležitostí a míst ke společnému setkávání a využití volného času“...
- ❖ ...“důraz na vzhled a čistotu města a nadstandardní kvalitu a podobu veřejných prostor města a na ochranu životního prostředí“...
- ❖ ...“rozvoj kvalitního školství“...

S využitím programového prohlášení Rady města a provedené socioekonomické analýzy prostředí je možné strukturovat vizi dalšího rozvoje města Černošice na podporu kvalitního bydlení ve městě. Tuto vizi lze rozložit do tří klíčových oblastí:

- 1. Doprava**, s akcentem na řešení dopravní situace ve městě a na rekonstrukci místních komunikací;
- 2. Komunitní život**, s akcentem na koncepční řešení veřejného a poloveřejného prostoru, na sociální oblast i oblast školství a na kvalitu života obyvatel města obecně;
- 3. Prostředí pro život**, s akcentem na čistotu ve městě, odpadové hospodářství a ochranu proti povodním.



3. JEDNOTLIVÉ KLÍČOVÉ OBLASTI

Cíle a priority jsou formulovány pro krátkodobý horizont a podstatné části z nich by mělo být dosaženo v období 2012-2016.

• DOPRAVA

Cílem je dosáhnout toho, aby dopravní infrastruktura odpovídala potřebám občanů a požadavkům na kvalitní bydlení ve městě. Je nutné zajistit kvalitní silniční a železniční dopravní infrastrukturu a vytvořit vhodné podmínky pro parkování. Zároveň komunikace města a železnice nesmí působit jako bariéra pro pohyb pěších, osob se sníženou pohyblivostí a cyklistů.

Silné stránky	Slabé stránky
<ul style="list-style-type: none"> výborná dopravní dostupnost po železnici zpracovaný program rekonstrukce místních komunikací 	<ul style="list-style-type: none"> špatný stav místních komunikací problémové křížení železničního koridoru a silnice II/115 výrazně záporné saldo vyjížděky za prací bariéry pro pohyb osob se sníženou pohyblivostí
Příležitosti	Ohrožení
<ul style="list-style-type: none"> rekonstrukce železniční trati Praha-Beroun a výstavba mimoúrovňového křížení 	<ul style="list-style-type: none"> růst automobilové dopravy a nároků na odpovídající dopravní infrastrukturu nedostatek prostředků na program rekonstrukce komunikací

PRIORITA 1.1 – REKONSTRUKCE SILNIČNÍCH KOMUNIKACÍ

Rychlý růst města a nízká hustota zástavby kladou vysoké nároky na silniční dopravní infrastrukturu a její údržbu. Z celkové délky místních komunikací 63 km vyžaduje cca 17 kilometrů průjezdních komunikací zásadní rekonstrukci (kromě dalšího počtu slepých dojezdových komunikací, jejichž rekonstrukce není aktuálně ve finančních možnostech města). Tyto komunikace jsou buď asfaltové s lokálním poškozením (výtluky, překopy apod.) nebo celkově poškozené, nebo prašné, které vyžadují kompletní výstavbu nové komunikace z asfaltu či z dlažby. Velkým problémem města je také nedostatek parkovacích míst především u objektů služeb. Co se týče železniční tratě Praha-Beroun, její lokalizace na katastru města způsobuje městu kromě výhod i četné nevýhody, především v podobě její bariérové funkce, a hluchosti vyvolané provozem na železnici. Poloha města Černošice v těsném zázemí Prahy a silný populační nárůst obyvatelstva v okolních obcích způsobuje spolu s růstem individuální automobilové dopravy vysoké dopravní zatížení komunikace II/115, především v místě křížení této komunikace se železničním koridorem.

Opatření 1.1.1 - Výstavba a rekonstrukce místních komunikací

Popis výchozího stavu

Z celkové délky místních komunikací 63 km vyžaduje cca 17 kilometrů průjezdních komunikací rekonstrukci. Tyto komunikace jsou buď asfaltové s lokálním poškozením (výtluky, překopy apod.), které potřebují rekonstrukci nebo prašné či totálně poškozené, které vyžadují kompletní výstavbu nové komunikace z asfaltu či z dlažby.

Popis cílového stavu, možnosti řešení

Cílovým stavem je rekonstrukce 17 km místních komunikací, které jsou dnes ve špatném až kritickém stavu.

Dopady

Zlepšení průjezdnosti místních komunikací, snížení škod na vozidlech a snížení prašnosti.

Časová priorita

Vysoká.

Finanční náročnost

Velmi vysoká – cca 120 mil. Kč v průběhu let 2012-2014, z toho cca třetina zrealizována v roce 2012.

Zdroje financování

Především rozpočet města (s využitím úvěru spláceného ze zvýšené daně z nemovitosti), omezeně strukturální fondy EU a jiné dotace.

Realizátor

Odbor investic a správy majetku, odbor technických služeb



Opatření 1.1.3 – Vybudování P&R parkoviště u mokropského nádraží

Popis výchozího stavu

Vysoká intenzita automobilové dopravy je jedním z problémů města. Lidem brání ve využití dopravy vlakem do centra Prahy nedostatek parkovacích míst u obou nádraží. Pouze u mokropského nádraží je přitom prostor pro dobudování dalšího parkoviště, i když jeho nevýhodou bude umístění za tratí z pohledu velké většiny jeho uživatelů z jiných částí města.

Popis cílového stavu, možnosti řešení

V rámci opatření by vzniklo 90-100 nových parkovacích míst. Parkoviště by částečně pomohlo snížit objem projíždějících aut přes problémové křížení komunikace II/115 se železničním koridorem a omezilo by tlak na parkování u nádraží Černošice.

Dopady

Snížení intenzity dopravy ve středu města.

Časová priorita	Střední
Finanční náročnost	Cca 5-10 mil. Kč, dle velikosti a provedení.
Zdroje financování	Strukturální fondy EU a spoluúčast města Černošice, nebo jen vlastní zdroje města vč. parkovného
Realizátor	Odbor investic a správy majetku, odbor dopravy

PRIORITA 1.2 – REKONSTRUKCE ŽELEZNIČNÍ TRATĚ VČ. NÁDRAŽÍ

Opatření 1.2.1 - Prosazení požadavků města spjatých s rekonstrukcí železniční tratě Praha-Beroun

Popis výchozího stavu

Železniční koridor Praha – Beroun má významný vliv na kvalitu života ve městě. Na jedné straně zajišťuje velmi dobrou dostupnost centra Prahy, na druhé straně však působí jako bariéra pro pohyb aut, chodců, vozíčkářů i cyklistů a způsobuje významné hlukové znečištění. Připravovaná rekonstrukce železniční trati může významně napomoci tyto nedostatky odstranit. Město Černošice proto musí usilovat o prosazení svých požadavků, které povedou ke zlepšení kvality života ve městě.

Popis cílového stavu, možnosti řešení

Cílovým stavem je prosazení velké části požadavků formulovaných v souhrnu požadavků města Černošice (pracovní materiál z dubna 2012). Viz: <http://www.mestocernosice.cz/projekty-a-dotace/strategicke-zamery/rekonstrukce-zeleznice/>

Dopady

Zjednodušení pohybu ve městě pro automobilisty, chodce, cyklisty a vozíčkáře; snížení hlukosti; zlepšení dostupnosti Prahy; zvýšení estetické kvality prostředí.

Časová priorita	Vysoká
Finanční náročnost	Nízká (avšak náklady investora – SŽDC – budou velmi vysoké)
Zdroje financování	Město Černošice
Realizátor	Město Černošice ve spolupráci s SŽDC (realizátor samotné výstavby)

Dlouhodobé opatření – Urychlení výstavby mimoúrovňového křížení komunikace II/115 se železničním koridorem

Zdůvodnění

Vysoká intenzita automobilové dopravy je jedním z problémů města, nejproblémovějším místem je křížení komunikace II/115 se železničním koridorem Praha – Beroun, kde dochází k častým dopravním zácpám z důvodu vysokého vytížení železniční trati. Řešením je realizace mimoúrovňového křížení u supermarketu Penny tak, jak to definuje územní plán. Realizace tohoto opatření je finančně velice nákladná, avšak investory v tomto případě budou SŽDC a Středočeský kraj jako správce dotčené silniční komunikace. Město Černošice se v tomto ohledu musí snažit o prosazení svých požadavků a o co nejrychlejší řešení tohoto problému.



PRIORITA 1.3 – DOBUDOVÁNÍ INFRASTRUKTURY PRO PĚŠÍ A CYKLISTY

Na mnoha místech ve městě chybí chodníky a bezbariérové přístupy pro pohyb chodců a vozíčkářů. To je vystavuje mj. riziku kolize s automobilovou dopravou. Podobnému problému čelí cyklisté, jejichž počet se bude v budoucnosti pravděpodobně i nadále zvětšovat, vzhledem k rostoucí popularitě cyklistiky pro rekreaci i vnitroměstskou dopravu, znásobené rekreační atraktivitou Černošic a jejich okolí.

Opatření 1.2.1 - Dostavba chodníků, především při frekventovaných komunikacích

Popis výchozího stavu

Při mnoha silničních komunikacích chybí chodníky, které by umožňovaly bezpečný pohyb chodců. Někde jejich vybudování není možné z důvodu nedostatku místa či není potřebné vzhledem k nízké frekvenci dopravy. Při frekventovaných komunikacích je však jejich potřeba akutní. Příklady takových míst jsou Dobřichovická v úseku k ulici V Habřinách, Vrážská v úseku mezi Karlickou a Stulíkovou, Kladenská u křižovatky s Vrážskou a další.

Popis cílového stavu, možnosti řešení

Vybudování chodníků, včetně bezbariérových přístupů v první řadě při frekventovaných komunikacích.

Dopady

Zvýšení bezpečnosti silničního provozu, zvýšení bezpečnosti pohybu chodců, zvýšení estetické kvality prostředí.

Časová priorita	Vysoká
Finanční náročnost	Střední
Zdroje financování	Město Černošice, omezeně strukturální fondy EU, nebo státní fond (SFDI)
Realizátor	Odbor investic a správy majetku

Opatření 1.2.2 - Stavba nové lávky přes Berounku do Lipenců nebo rekonstrukce stávající (ve spolupráci s investorem projektu)

Popis výchozího stavu

Současná lávka je často využívána chodci, turisty i cykloturisty, avšak je ve špatném stavu, především starý dřevěný podklad je v nevyhovujícím stavu a ohrožuje bezpečnost pohybu na lávce.

Popis cílového stavu, možnosti řešení

Město se bude podílet na konzultaci projektového záměru k výstavbě nové lávky, která umožní bezpečný pohyb chodců.

Dopady

Zvýšení bezpečnosti pohybu chodců.

Časová priorita	Střední
Finanční náročnost	Nízká (předpokládá se investice ze strany Hl. město Praha)
Zdroje financování	Hl. m. Praha, doplňkově Město Černošice
Realizátor	Město Černošice ve spolupráci s Hl. městem Praha (realizátor samotné výstavby)

Opatření 1.2.3 – Dobudování cyklostezek a cyklotras

Popis výchozího stavu

V současnosti vede cyklotrasa A1 ulicí Zdeňka Lhoty, což cyklisty vystavuje kontaktu s automobilovou dopravou. Vhodné by bylo přeložit tuto trasu k řece Berounce, kde je však z technických a majetkoprávních důvodů zajištění průchodnosti území velmi problematické. Propojení se sousedními obcemi Dobřichovice a Radotínem přispěje aktuální dotační projekt. Pohyb cyklistů v jiných částech města probíhá po standardních silničních komunikacích a často obnáší značné terénní převýšení mezi jednotlivými částmi města, což je zásadní přirozenou bariérou většího rozšíření cyklistiky pro dopravu v rámci území.



Popis cílového stavu, možnosti řešení

Výstavba nových cyklostezek v úsecích Na Vírku, Pod Hladkou Skálou, Ke Skále a V Lavičkách a jejich doplnění o lavičky s odpočívadly a stojany na kola.

Dopady

Zvýšení bezpečnosti pohybu cyklistů ve městě, lepší napojení na sousední obce, zvýšení turistické atraktivity města.

Časová priorita	Střední
Finanční náročnost	Střední – cca 10 mil. Kč (realizace v letech 2012-2013)
Zdroje financování	Strukturální fondy EU a spoluúčast města Černošice
Realizátor	Město Černošice (skrze Svazek obcí Region Dolní Berounka)

Opatření 1.2.4 – Vybudování bezbariérových přístupů

Popis výchozího stavu

V současnosti nemá město v dostatečné míře vytvořeny podmínky pro pohyb osob se sníženou pohyblivostí. Kromě toho, že při některých komunikacích chybí chodníky, tak mnohé z nich mají vysoké obrubníky, které znemožňují pohyb osob odkázaných na invalidní vozík. Podobně i podchody pod železniční tratí nejsou bezbariérově přístupné.

Popis cílového stavu, možnosti řešení

Odstranění bariér pro pohyb vozíčkářů ve veřejných prostorech města – tj. na chodnících a v podchodech pod železniční tratí (řešeno opatřením 1.1.2).

Dopady

Zlepšení podmínek a zvýšení bezpečnosti pro pohyb osob se sníženou pohyblivostí.

Časová priorita	Střední
Finanční náročnost	Střední
Zdroje financování	Město Černošice, dotace, SŽDC v rámci rekonstrukce železniční trati
Realizátor	Odbor investic a správy majetku, odbor technických služeb, SŽDC

Dlouhodobé opatření – Výstavba lávky pro pěší a cyklisty do Všenor, v prodloužení ulice Dr. Janského

Zdůvodnění

Vysoká intenzita cyklistické dopravy skrze Černošice, zejména o víkendech a v letním období, působí problém v místě překonání řeky Berounky na jižním okraji města, kde jedinou možnost představuje úzká lávka vedena na boku železničního mostu. Vzhledem k uspořádání terénu i možnostem a záměrům investora nelze předpokládat, že by v rámci rekonstrukce železniční trati byl vybudován nový most s dostatečně kapacitní lávkou pro potřeby místní cyklodopravy. Dle existujících studií by vhodnou možností bylo vybudování nové lávky spojující Černošice-Mokropsy v místě mokropeské pláže, v ose ulice Dr. Janského. Tento záměr je obsažen i ve strategickém plánu svazku obcí Region Dolní Berounka. Vzhledem k finanční náročnosti připadá realizace ve střednědobém horizontu v úvahu pouze v případě získání prostředků z dotace..



KOMUNITNÍ ŽIVOT

Cílem je zvýšit kvalitu společenského života a zlepšit podmínky pro vzdělávání, sociální služby a volnočasovou činnost.

Silné stránky	Slabé stránky
<ul style="list-style-type: none"> vysoká architektonická kvalita velké části domovního fondu Černošice jako „dobrá adresa“ aktivní zájem značné části obyvatel 	<ul style="list-style-type: none"> málo rozvinuté sociální služby narůstající absolutní počet důchodců absence městského centra (náměstí) závislost na kulturních atrakcích Prahy roztroušené budovy městského úřadu nevyhovující budovy knihovny a městské policie chybějící kulturně-společenský sál nedostatečná kapacita sportovních hřišť, herních prvků pro děti a sportovně rekreačních ploch (chybějící tělocvična při ZŠ) neexistence nízkopražového klubu pro mládež naplněná kapacita hřbitovů
Příležitosti	Ohrožení
<ul style="list-style-type: none"> vysoký zájem o bydlení v Černošicích posílení místní pospolitosti a sounáležitosti s obcí 	<ul style="list-style-type: none"> další rozvoj výstavby rodinných domů a zvýšení tlaku na kapacitu veřejných služeb

PRIORITA 2.1 – ROZVOJ MĚSTSKÝCH CENTER

Město Černošice vzniklo rychlým populačním růstem a stavební boomem ve vesnicích Dolní Mokropsy, Černošice a Vráž, nastartovaným již na přelomu 19. a 20. století. Od tohoto období se stále zvyšovala obytná a rekreační funkce a ekonomická závislost na Praze, a proto nedošlo k jasnému prostorovému vymezení centra města. Z tohoto důvodu je dnes žádoucí se snažit o alespoň částečné posílení městského charakteru Černošic a dobudování míst, kde se koncentrují administrativní a obslužné funkce. Tato místa se následně mohou stát místem setkávání nejen černošických občanů. V podmínkách Černošic je hlavním centrem prostor u černošického nádraží, kam jsou koncentrovány četné služby komerčního i administrativního charakteru. Nicméně pozice tohoto centra není absolutní, je třeba počítat s polycentrickým charakterem města, tedy s více centry odlišné povahy. V Černošicích mimo zmiňované administrativně-obchodní centrum kolem ulice Karlštejnská profiluje centrum obchodů a služeb na Vráži, historická centra v podobě černošické návsi u kostela Nanebevzetí Panny Marie či Masopustního náměstí v Mokropsích, výhledově snad sportovně volnočasové a školské centrum v Mokropsích u základní školy a poblíž dvou školek.

Opatření 2.1.1 - Výstavba společné budovy městského úřadu, knihovny a městské policie v ulici Karlštejnská

Popis výchozího stavu

Současný městský úřad je v Černošicích lokalizován ve čtyřech budovách po celém městě, jejichž technický stav (s výjimkou DPS) je v současné době neodpovídající. Rekonstrukci rovněž vyžaduje i městská knihovna a služebna městské policie.

Popis cílového stavu, možností řešení

Přístavba k současné budově městského úřadu v Karlštejnské ulici, kde by sídlily všechny odbory městského úřadu (s výjimkou Technických služeb a Domu s pečovatelskou službou) a zároveň také městská knihovna a městská policie, případně i pošta.

Dopady

Výrazná úspora nákladů na provoz městských institucí, posílení centrality veřejného prostoru při ulici Karlštejnská, zvýšení komfortu nabízených služeb.

Časová priorita	Vysoká
Finanční náročnost	Velmi vysoká
Zdroje financování	Město Černošice
Realizátor	Odbor investic a správy majetku



Opatření 2.1.2 - Rozvoj a zkvalitnění administrativního centra u černošického nádraží

Popis výchozího stavu

V současné době město nemá jasně vymezené centrum, jeho charakter je spíše polycentrický s dominancí centra u černošického nádraží resp. v Karlštejské ulici. Vzhledem k lokalizaci tohoto centra na dopravně strategické poloze se zde koncentrovaly určité administrativní i komerční služby, nicméně potenciál tohoto místa jako místa pro setkávání resp. jeho centrality není plně využit.

Popis cílového stavu, možnosti řešení

Centrum u černošického nádraží je přirozeným místem pro setkávání lidí a pro nabídku administrativních i komerčních služeb. Z tohoto důvodu by bylo vhodné propojit stávající veřejný prostor a komunikacemi s dalšími plochami, např. pozemky za hotelem Slánka, prostor kolem zimního stadionu a Sokolovny, a upravit je pro rozvoj veřejného života a koncentraci služeb. Ke zkvalitnění prostoru jako administrativního centra přispěje i záměr adaptace a přístavby budovy MěÚ v Karlštejské ulici.

Dopady

Zvýšení estetické kvality středu obce, podpora komunitního života, zlepšení nabídky služeb.

Časová priorita	Střední
Finanční náročnost	Velmi vysoké
Zdroje financování	Město Černošice
Realizátor	Odbor investic a správy majetku, odbor územního plánování

Opatření 2.1.3 - Revitalizace historické černošické návsi u kostela Nanebevzetí Panny Marie

Popis výchozího stavu

Historická černošická náves má potenciál stát se dalším místem pro setkávání občanů při nejrůznějších kulturních akcích. Její současný stav tomu však nevyhovuje i přesto, že byla ve zvýšené kvalitě realizována rekonstrukce ulice Komenského, která tvoří východní hranici návsi.

Popis cílového stavu, možnosti řešení

Upravená historická černošická náves je příhodným místem pro odpočinek a setkávání občanů města a pořádání kulturních akcí.

Dopady

Zvýšení estetické kvality místa, vytvoření vhodného místa pro setkávání občanů a pro konání kulturních akcí, zvýšení místní pospolitosti a sounáležitosti k městu.

Časová priorita	Střední
Finanční náročnost	Vysoká
Zdroje financování	Město Černošice
Realizátor	Odbor investic a správy majetku

Dlouhodobé opatření – Vybudování sportovně volnočasového a školského centra u ZŠ Mokropsy

Zdůvodnění

ZŠ Mokropsy a celé město velmi negativně pociťují absenci sportovní haly (tělocvičny), stejně jako venkovních sportovišť a dalších možností využití exteriéru v nejbližším okolí školy. Podrobněji viz priorita 2.2 níže.



PRIORITA 2.2 – ROZVOJ VZDĚLÁVACÍ A VOLNOČASOVÉ INFRASTRUKTURY A SPOLEČENSKÉHO ŽIVOTA

Pro další rozvoj města je nutné zajistit naplnění vzdělávacích potřeb obyvatelstva. Budovy základní školy vyžadují rekonstrukci a zvýšení kapacity (např. šaten, odborných tříd, družiny aj.). Na jedné straně se sice relativně vysoký podíl dětí v populaci bude postupně snižovat, ovšem naproti tomu je očekávaný celkový nárůst obyvatel až k 7500 dle platného územního plánu.

Základní škola by měla být také doplněna o sportoviště, kde by se odehrávaly hodiny tělesné výchovy a které by navíc sloužilo veřejnosti. Možnost využití nejrůznějších zařízení pro volnočasovou činnost a kulturu výrazně napomáhá komunitnímu životu.

Opatření 2.2.1 - Vybudování tělocvičny u základní školy v Mokropsech

Popis výchozího stavu

Při budově základní školy v Mokropsech chybí tělocvična, což výrazně komplikuje výuku tělesné výchovy.

Popis cílového stavu, možnosti řešení

Cílovým stavem je výstavba tělocvičny vedle budovy základní školy v Mokropsech, která by sloužila nejen pro potřeby školy, ale také pro potřeby veřejnosti.

Dopady

Zlepšení výuky na základní škole, zvýšení nabídky pro volnočasové aktivity pro veřejnost.

Časová priorita	Vysoká
Finanční náročnost	Vysoká – cca 40 mil. Kč
Zdroje financování	Strukturální fondy EU, dotační program MŠMT, spoluúčast města Černošice, včetně případného využití úvěru, včetně výnosu ze zamýšleného prodeje pozemků v oblasti Na Pískách
Realizátor	Odbor investic a správy majetku

Opatření 2.2.2 - Využití pozemků pod základní školou v Mokropsech pro veřejné a sportovní účely

Popis výchozího stavu

Pro výuku na základní škole chybí také venkovní sportoviště – atletický ovál, doskočiště a jiné prvky pro venkovní sportovní aktivity. Dalším potřebným využitím externího zázemí školy by bylo rozšíření ulice Školní o parkovací místa (k obsluze školy i sportovní haly/tělocvičny), vybudování letní třídy, menšího parku s herními a relaxačními prvky mj. pro trávení volného času mezi dopoledním a odpoledním vyučováním aj. Pozemky v lokalitě pod základní školou jsou v ale rukou soukromých majitelů.

Popis cílového stavu, možnosti řešení

Vybudování venkovního sportoviště pro výuku tělesné výchovy na základní škole, které by zároveň sloužilo veřejnosti. Prioritou je získání pozemků v lokalitě pod školou do majetku města.

Dopady

Zlepšení výuky na základní škole, zvýšení nabídky pro volnočasové aktivity pro veřejnost.

Časová priorita	Vysoká
Finanční náročnost	Vysoká
Zdroje financování	Strukturální fondy EU a spoluúčast města Černošice, příp. využití rezervy z prodeje tzv. mokropeského statku (v majetku města)
Realizátor	Odbor investic a správy majetku, základní škola

Opatření 2.2.3 - Rekonstrukce školních budov v Mokropsech a ulici Komenského

Popis výchozího stavu

Obě budovy základní školy vyžadují více či méně rozsáhlou rekonstrukci, která jednak souvisí s přirozeným stárnutím budov a jejich vybavení, tak i se zvýšeným počtem žáků ve škole odvislým od rapidního populačního růstu Černošic.



Popis cílového stavu, možnosti řešení

Zateplení budovy školy v ulici Komenského a postupná obnova zařízení v obou školních budovách. Vtvoření odborných učeben, vhodných prostor pro školní družinu. Zajištění prostor pro navýšení kapacity školy (např. půdní vestavba). Vybudování centrálního vchodu a šaten.

Dopady

Zlepšení výuky na základní škole, snížení nákladů na provoz budov.

Časová priorita	Střední
Finanční náročnost	Vysoká
Zdroje financování	Strukturální fondy EU a spoluúčast města Černošice
Realizátor	Odbor investic a správy majetku, základní škola

Opatření 2.2.4 - Podpora kulturní a spolkové činnosti ve městě
Popis výchozího stavu

Kulturní a společenská činnost ve městě i přes zlepšení v posledních letech nedosahuje úrovně srovnatelně velkých měst. Důvodem je vysoká konkurence kulturních akcí v Praze a vysoký podíl přistěhovalého obyvatelstva, které se jen omezeně podílí na životě ve městě. Tento fakt se také negativně podílí na míře jejich sounáležitosti a integrace do místní komunity.

Popis cílového stavu, možnosti řešení

Zvýšená spolková a kulturní činnost – zvýšení počtu kulturních akcí pořádaných nejen městem, ale i občanskými iniciativami ve městě, zvýšení počtu možných volnočasových aktivit.

Dopady

Snížení kulturní závislosti na Praze, zlepšení kulturního života ve městě, posílení sounáležitosti k obci a komunitě.

Časová priorita	Střední
Finanční náročnost	Nízká (kromě fyzické infrastruktury - sál, tělocvična, klubovna aj.)
Zdroje financování	Město Černošice
Realizátor	Odbor školství, kultury a cestovního ruchu

Dlouhodobé opatření - Vybudování multifunkčního kulturně-společenského centra a sálu
Zdůvodnění

Městu chybí kulturně-společenské centrum s dostatečnou kapacitou pro konání kulturních akcí. I to je jednou z bariér rozvoje kulturního života. Jednou z možností rozvoje je získání multifunkčního sálu v Centru Vráž, který by tuto chybějící kapacitu doplnil. Další možností je např. vybudování samostatného objektu na pozemku přiléhajícím k budově Základní umělecké školy (např. pro taneční sál).

Dlouhodobé opatření - Rozvoj sportparku Berounka s důrazem na rozšíření nabídky pro turisty
Zdůvodnění

Sportpark Berounka má vysoký potenciál pro rozvoj kulturního života a cestovního ruchu ve městě. Jeho poloha na cyklotrase A8 jej předurčuje pro další rozvoj cestovního ruchu. K tomu je však třeba nabídnout další služby a turistický servis.

Dlouhodobé opatření – Vybudování nových ploch pro pohřbívání
Zdůvodnění

Stávající kapacita dvou hřbitovů je nedostačující, je třeba vybudovat nové plochy pro pohřbívání na konci Husovy ulice. Nové plochy jsou již vymezeny v platném územním plánu



PROSTŘEDÍ PRO ŽIVOT

Cílem prioritní oblasti je zlepšení základních podmínek pro život ve městě – zlepšení stavu životního prostředí, čištění odpadních vod, třídění odpadu a prevence před povodněmi.

Silné stránky	Slabé stránky
<ul style="list-style-type: none"> esteticky atraktivní prostředí pro život neexistence výrazného znečišťovatele na území města vysoký podíl zeleně v intravilánu i extravilánu obce 	<ul style="list-style-type: none"> ČOV ve špatném technickém stavu negativní dopady individuální rekreace chybějící kanalizace a vodovod v některých částech města zvýšená hlučnost a prašnost v důsledku nekvalitních místních komunikací a železniční tratě záplavové území v oblasti nivy řeky Berounky v zimní sezóně zhoršování ovzduší lokálními topeništi
Příležitosti	Ohrožení
<ul style="list-style-type: none"> kulturní a přírodní bohatství v blízkém okolí (CHKO Český kras, Karlštejn, Velká Amerika a Mexiko, Přírodní park Hřebeny, údolí Berounky aj.) 	<ul style="list-style-type: none"> další růst automobilové dopravy a zvyšování zátěže životního prostředí

PRIORITA 3.1 – DOBUDOVÁNÍ VODOHOSPODÁŘSKÉ INFRASTRUKTURY A ČOV

Prudký rozvoj města vyžaduje i vybudování potřebné doprovodné infrastruktury, především co se týče zajištění základních potřeb obyvatelstva, v podobě dodávek pitné vody a odvádění odpadních vod a jejich čištění. Stávající čistírna odpadních vod vyžaduje rekonstrukci a intenzifikaci, protože její kapacita již nedostačuje potřebám města.

Opatření 3.1.1 - Intenzifikace a rekonstrukce čistírny odpadních vod

Popis výchozího stavu

Současná čistírna odpadních vod je za hranicí své kapacity 7 500 ekvivalentních obyvatel

Popis cílového stavu, možnosti řešení

Čistírna odpadních vod vyžaduje rekonstrukci a zvýšení její kapacity pro rostoucí počet obyvatel města.

Dopady

Zlepšení čištění odpadních vod, zlepšení stavu životního prostředí.

Časová priorita

Vysoká

Finanční náročnost

Cca 46 mil. Kč + DPH

Zdroje financování

Strukturální fondy EU a spoluúčast města Černošice

Realizátor

Odbor investic a správy majetku

Dlouhodobé opatření – Dobudování vodovodu a splaškové kanalizace v chatových osadách

Zdůvodnění

Chybějící vodovod v chatových osadách snižuje kvalitu rekreace. Chybějící splašková kanalizace znečišťuje řeku Berounku.



Dlouhodobé opatření – Zajištění dalších vlastních zdrojů pitné vody

Zdůvodnění

Město se nachází v přímém sousedství řeky Berounky a také CHKO Český kras. V současné době své potřeby pitné vody pokrývá kombinací vlastních zdrojů i nákupu vody od hl. m. Prahy. Strategickým cílem do budoucna je vybudovat/zprovoznit další vlastní zdroje vody tak, aby se závislost a finanční výdaje na nákup vody z Prahy dále snížily.

PRIORITA 3.2 – TŘÍDĚNÍ ODPADU, KVALITA OVZDUŠÍ, BEZPEČNOST A PROTIPOVODŇOVÁ OPATŘENÍ

Velké problémy městu Černošice přináší povodňové stavy na řece Berounce, způsobené jak zvýšeným průtokem, tak i ledovými bariérami v korytě. Problémem souvisejícím s rozvojem výstavby rodinných domů je klesající retenční schopnost krajiny, která se projevuje především při přivalových deštích, kdy dešťová kanalizace nestíhá odvádět vodu.

Velká část bioodpadu končí jako komunální odpad. Třídění odpadu není úplné, zejména třídění biologicky rozložitelného odpadu není dostatečné. V podmínkách města funguje možnost svozu bioodpadu nebo možnost kompostování na vlastních zahradách.

Opatření 3.2.1 - Podpora třídění biologicky rozložitelných odpadů

Popis výchozího stavu

Úroveň třídění biologicky rozložitelného odpadu a jeho kompostování neodpovídá reálným možnostem a zatěžuje zbytečně odpadové hospodářství města.

Popis cílového stavu, možnosti řešení

Zvýšení třídění biologicky rozložitelného odpadu prostřednictvím kompostování ve vlastních zahradách, popř. svozem.

Dopady

Zlepšení stavu životního prostředí, zvýšení ekologického povědomí obyvatelstva města, snížení nákladů na svoz a zpracování (směsného) komunálního odpadu.

Časová priorita	Střední
Finanční náročnost	Nízká
Zdroje financování	Město Černošice
Realizátor	Odbor Technické služby

Opatření 3.2.2 - Vyčištění řeky Berounky od nánosů písku (ve spolupráci s investorem projektu Povodí Vltavy, s. p.)

Popis výchozího stavu

Koryto řeky Berounky, zejména u mokropeského hřiště, je zanesené pískem, což snižuje propustnost koryta a tím i zvyšuje riziko povodní ve městě, zejména z důvodu vzniku ledových bariér v zimním období.

Popis cílového stavu, možnosti řešení

Ve spolupráci se státním podnikem Povodí Vltavy je nutné zabezpečit vyčištění koryta řeky Berounky.

Dopady

Zvětšení průtočného profilu řeky, snížení rizika povodní.

Časová priorita	Vysoká
Finanční náročnost	Nízká
Zdroje financování	Město Černošice (samotné vyčištění koryta provede Povodí Vltavy)
Realizátor	Město Černošice ve spolupráci s Povodí Vltavy, s.p.



Opatření 2.2.4 - Rekonstrukce hasičské zbrojnice v Mokropsech

Popis výchozího stavu

Vzhledem k tomu, že za poslední období došlo k prudkému nárůstu počtu zásahů hasičů, tak současná budova hasičské zbrojnice již dlouho kapacitně nevyhovuje - hasiči nemají dostatečné podmínky pro výkon své činnosti.

Popis cílového stavu, možnosti řešení

Rekonstrukce stanice o nové prostory, které by byly k dispozici výhradně pro zásahovou jednotku. Budou zde ložnice, sociální zázemí, místnost pro řízení krizových situací a denní místnost pro členy SDH. (Na rekonstrukci je již zpracován záměr k realizaci v roce 2013.)

Dopady

Zlepšení akceschopnosti SDH Mokropsy, zlepšení hygienických podmínek pro zasahující hasiče, zvýšení bezpečnosti obyvatel města Černošice.

Časová priorita	Střední
Finanční náročnost	Nízká (cca 5 mil. Kč)
Zdroje financování	Město Černošice, zapojení úvěru spláceného v rámci rozpočtu SDH
Realizátor	Odbor investic a správy majetku, JSDH

Dlouhodobé opatření – Funkční řešení likvidace dešťových vod

Zdůvodnění

Vzhledem k nedostatečné kapacitě stávající dešťové kanalizace (malá kapacita propustku pod tratí, staré rozvody, komunikace bez dešťové kanalizace atd.), vysoké hladině spodní vody na Vráži, pomalému zasakování vody v jílovité půdě a problematickému napojení dalších území na dešťovou kanalizaci z důvodu její stávající kapacity je třeba v dlouhodobém horizontu zajistit opravdu funkční likvidaci dešťových vod ze všech stávajících i plánovaných staveb (i komunikací). Kromě zasakování je třeba také uvažovat o vybudování retenčních nádrží.

Dlouhodobé opatření – Protipovodňová opatření

Zdůvodnění

Vlivem zmenšení aktivní zóny záplavového území budou přibývat nové stavby i přístavby stávajících chat a RD v záplavovém území. Do budoucna by měla být řešena jejich ochrana před povodněmi.

Dlouhodobé opatření – Snižování používání tuhých paliv

Zdůvodnění

Kvalitu ovzduší zejména v zimním období výrazně zhoršuje pokračující používání tuhých paliv v řadě místních domácností i přes širokou dostupnost plynovodu. Město by mělo informační kampaní, právními nástroji i motivačními nástroji usilovat o postupnou eliminaci takových lokálních topenišť s cílem dosáhnout celkového zlepšení kvality ovzduší.



4. SEZNAM OBRÁZKŮ, TABULEK A GRAFŮ

Seznam obrázků

Obrázek 1 Město Černošice v mapách	4
Obrázek 2 Bilance dojížděky za prací v obcích s rozšířenou působností (ORP) Středočeského kraje v roce 2001	8
Obrázek 3 Počet obyvatel na jeden ekonomický subjekt v ORP Středočeského kraje v roce 2010	10

Seznam tabulek

Tabulka 1 Věková struktura obyvatelstva v období let 2001-2010	4
Tabulka 2 Porovnání struktury obyvatelstva (v %)	4
Tabulka 3 Srovnání stavu přírůstku a úbytku obyvatel (v ‰)	5
Tabulka 4 Porovnání obyvatelstva Černošic dle státního občanství	5
Tabulka 5 Obyvatelstvo podle ukončeného vzdělání (podíly v %)	6
Tabulka 6 Domovní a bytový fond (podíly v %)	6
Tabulka 7 Vybavenost obydlených bytů internetem (podíly v %)	7
Tabulka 8 Ekonomická aktivita obyvatel (v %)	7
Tabulka 9 Vývoj nezaměstnanosti za měsíc červen v období 2005-2011 (v %)	7
Tabulka 10 Bilance dojížděky za prací	8
Tabulka 11 Struktura evidovaných ekonomických subjektů	9
Tabulka 12 Počet obyvatel připadající na jeden ekonomický subjekt v ORP Středočeského kraje	9
Tabulka 13 Srovnání intenzity dopravy	10
Tabulka 14 Shrnutí analýzy prostředí	13

Seznam grafů

Graf 1 Vývoj počtu obyvatel a domů ve městě Černošice v letech 1910-2011	3
Graf 2 Absolutní přírůstek obyvatelstva ve městě Černošice v letech 1971-2010	5

