

ZŠ Černošice – názory a návrhy na zlepšení

Závěrečná zpráva z výzkumu

Květen 2011



Nobody's Unpredictable



Informace o projektu



Město Černošice jako zřizovatel Základní školy Černošice ve spolupráci s agenturou Ipsos Tambor realizovalo v květnu 2011 výzkum formou samovyplňovacího dotazníku zaměřený na zjištění spokojenosti se ZŠ Černošice.

Hlavní cíle výzkumu:

- zjistit, jakýma očima vidí školu všichni důležití aktéři školního života – žáci, rodiče a učitelé,
- co se jim ve škole líbí a co ne,
- co by chtěli případně změnit či vylepšit.

| KVANTITATIVNÍ VÝZKUM | |
|--|--|
| Metoda | Samovyplňovací dotazník |
| Cílová skupina a Velikost vzorku | <p>Rodiče (n=234)</p> <ul style="list-style-type: none"> ▪ ZŠ Mokropsy (n=190) ▪ ZŠ Komenského (=38) <p><i>▪ Pozn.: Rozdíl oproti celkovému počtu tvoří 6 lidí, kteří neuvedli konkrétní školu.</i></p> <p>Učitelé (n=32)</p> <ul style="list-style-type: none"> ▪ 1. stupeň (n=11) ▪ 2. stupeň (n=11) <p><i>▪ Pozn.: Rozdíl oproti celkovému počtu tvoří 10 učitelů, kteří neuvedli, na jakém stupni učí.</i></p> |
| Nástroj výzkumu | Kvantitativní strukturovaný dotazník v délce 20 minut (Rodiče) a 15 minut (Učitelé) |
| Poznámka ke grafickému zpracování | <p>TOP2 = Rozhodně souhlasí + Spíše souhlasí (respektive Rozhodně se líbí + Spíše líbí)</p> <p>Mean = Průměrné hodnocení</p> |



Názory učitelů



Hlavní závěry – názory učitelů (I.)

Silné stránky ZŠ Černošice z pohledu učitelů:

- vedení (ředitel),
- dobrý kolektiv,
- profesionalita učitelů.

Slabé stránky ZŠ Černošice z pohledů učitelů:

- tělocvična, sportovním hřiště,
- vybavení šaten (malé skříňky).

Dvě třetiny učitelů jsou spokojeny s pořádkem v bezprostředním okolí školy. Nespokojena jsou pouze 3 % učitelů a jako hlavní důvody nespokojenosti zmiňují:

- nedostatek odpadkových košů,
- nepořádek v okolí košů,
- chybí koš se sáčky na psí exkrementy.

S čistotou všech částí školy je spokojena nadpoloviční většina učitelů. Nejvyšší spokojenost je s čistotou ve školní jídelně. Naopak nejméně jsou učitelé spokojeni s čistotou tříd.

Mezi učiteli **převládá také pozitivní hodnocení vybavenosti WC.** Mírné nedostatky jsou spatřovány v dostatku papírových ručníků.

Automaty na jogurty i nápoje jsou přijímány učiteli velmi pozitivně a rozhodně by měly ve škole zůstat. Záporný názor mají na automaty se sladkostmi.

Hlavní závěry - názory učitelů (II.)

Kvalita i nabídka jídel ve školní jídelně je hodnocena pozitivně. Pokud by učitelé něco měnili, **uvítali by zejména více čerstvé zeleniny a ovoce, více salátů.**

Čistota jídelny obecně, nádobí a příborů je považována za výbornou. Velikost (kapacita) jídelny je vnímána jako spíše dostatečná. **Největší problémy spatřují učitelé v míře hluku v jídelně.**

Aktivity školy hodnotí učitelé jako zcela vyhovující. Stejně tak i využití interaktivních pomůcek při výuce je považováno za dostačující.

Polovina učitelů uvedla, že jakékoliv problematické situace, které ve škole nastanou, jsou ihned řešeny. Občas se vyskytnou problémy typu - spolužáci seberou (rozbijí) jinému spolužákovi nějakou věc či některé dítě se stane terčem posměchu.

Značná část učitelů nedokáže posoudit využití pedagogických asistentů. Pokud se k otázce vyjádřili, považují využití i přístup asistentů za dostatečný.

Spolupráce s ředitelem školy i ostatními pedagogy je hodnocena jako výborná.

Spolupráce rodičů v oblasti kázeňských přestupků a výuky je považována učiteli za intenzivní.

Celková spokojenost

Názory učitelů

Celková spokojenost učitelů na ZŠ Černošice je velmi vysoká. Polovina dotázaných učitelů považuje za nejsilnější stránku této školy její vedení (ředitele), dále dobrý kolektiv a profesionalitu učitelů. Nedostatky spatřují v tělocvičně, sportovním hřišti a vybavení šaten (malé skříňky).

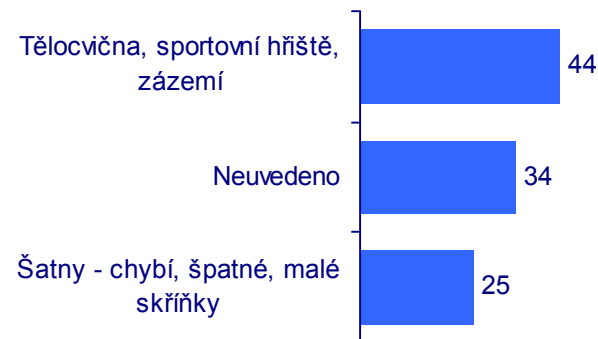
Q1. Jak jste celkově spokojen/a na ZŠ Černošice? (Data v %, n=32)



Q2. Co považujete za nejsilnější stránku ZŠ Černošice? (Data v %, n=32, v grafu jsou uvedeny odpovědi s četností více jak 10 %)



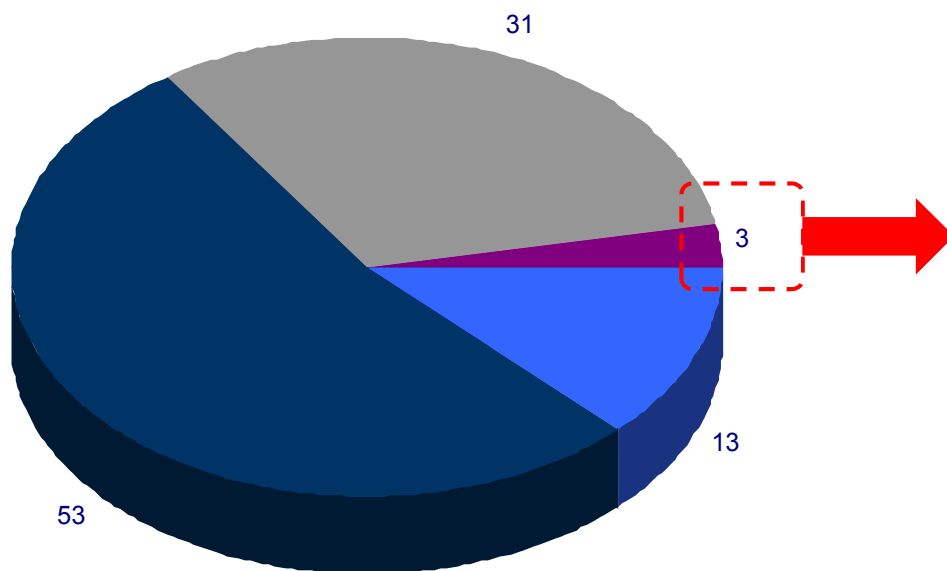
Q3. A v čem by se naopak podle Vás měla ZŠ Černošice nejvíce zlepšit? (Data v %, v grafu jsou uvedeny odpovědi s četností více jak 10 %)



Dvě třetiny učitelů jsou spokojeny s pořádkem v bezprostředním okolí školy. Nespokojena jsou pouze 3 % učitelů a jako hlavní důvod nespokojenosti uvádí, že by mělo být více odpadkových košů, kolem nichž by se mělo také více uklízet a chybí koš se sáčky na psí exkrementy.

Q4. Do jaké míry jste spokojen/a s úrovní pořádku v bezprostředním okolí školy? (Data v %, n=32)

■ Velmi spokojen/a ■ Spíše spokojen/a
■ Ani spokojen/a, ani nespokojen/a ■ Spíše nespokojen/a



Q5. Co by se podle Vás mělo v oblasti pořádku v okolí školy zlepšit? (Data v %, n=11, odpovídají pouze učitelé, kteří uvedli, že jsou nespokojeni s úrovní pořádku v bezprostředním okolí školy, v grafu jsou uvedeny odpovědi s četností více jak 10 %)

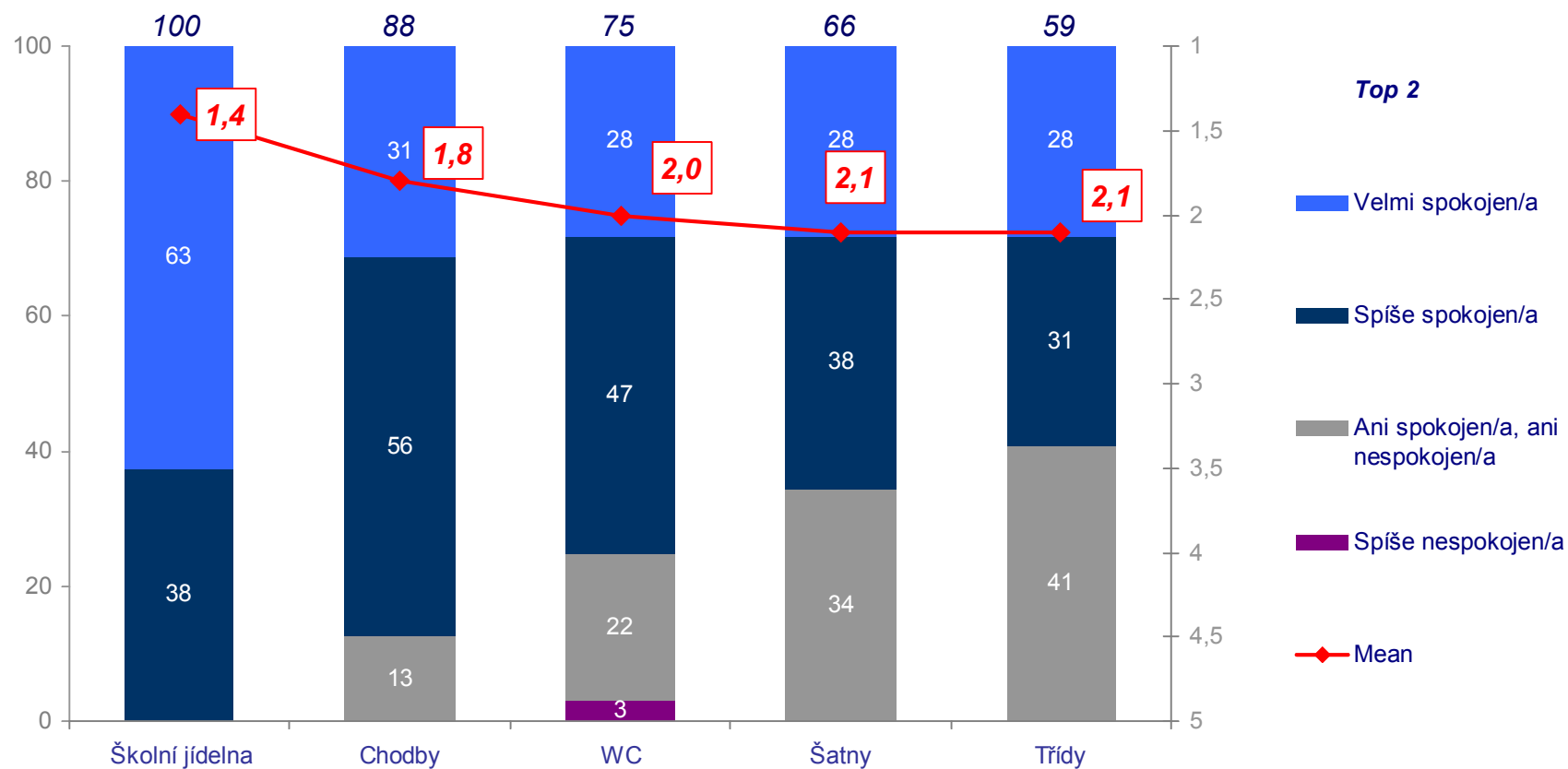


Čistota jednotlivých částí školy

Názory učitelů

S čistotou všech sledovaných částí školy (jídelna, chodby, WC, šatny, třídy) je spokojena nadpoloviční většina učitelů. Nejvyšší spokojenost je s čistotou ve školní jídelně. Naopak nejméně jsou učitelé spokojeni s čistotou tříd (průměrné hodnocení 2,1 = učitelé jsou spíše spokojeni).

Q6. Jak jste spokojen/a s úrovní čistoty jednotlivých částí školy? (Data v %, celkem n=32)

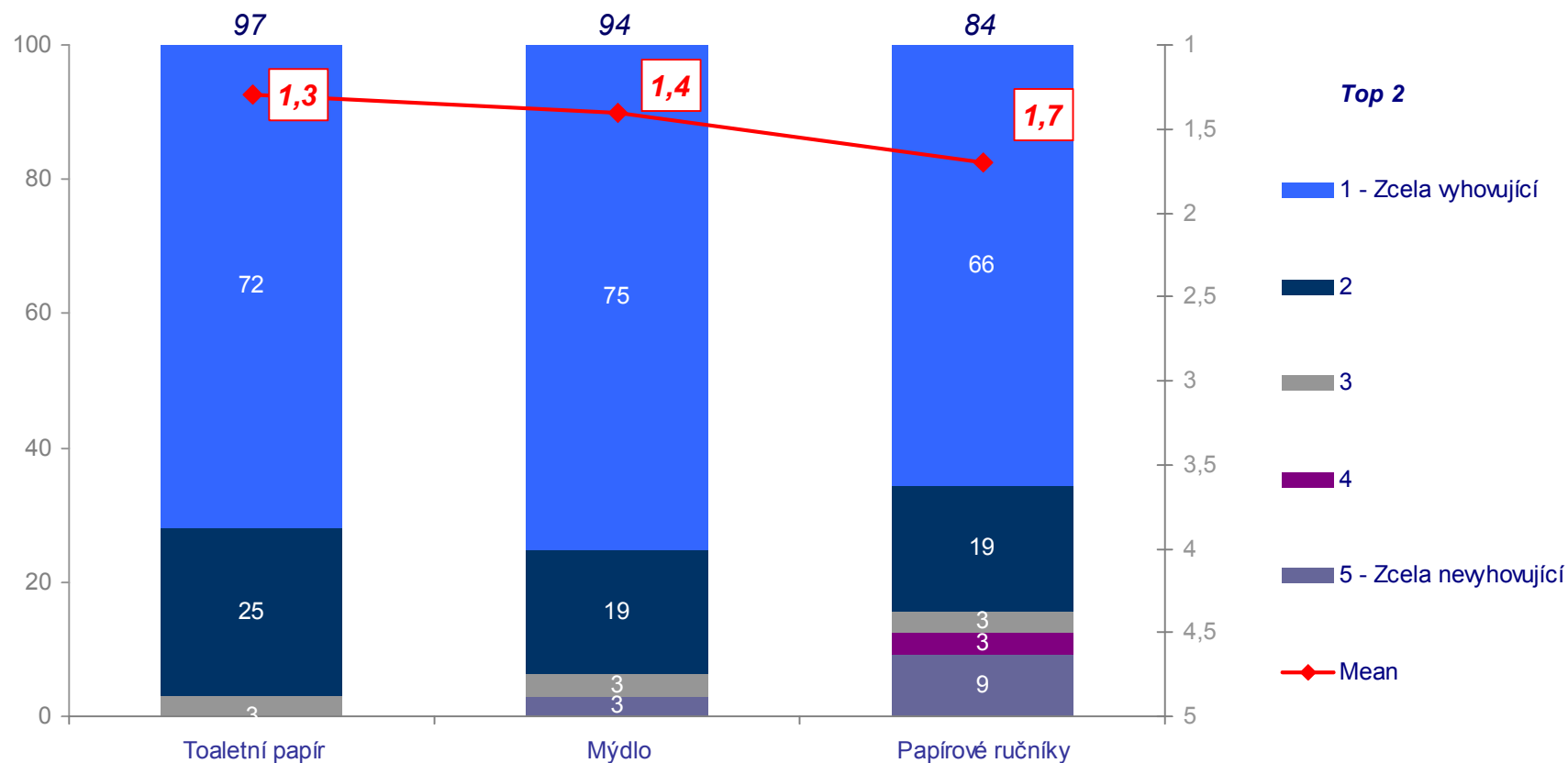


Hodnocení vybavení WC

Názory učitelů

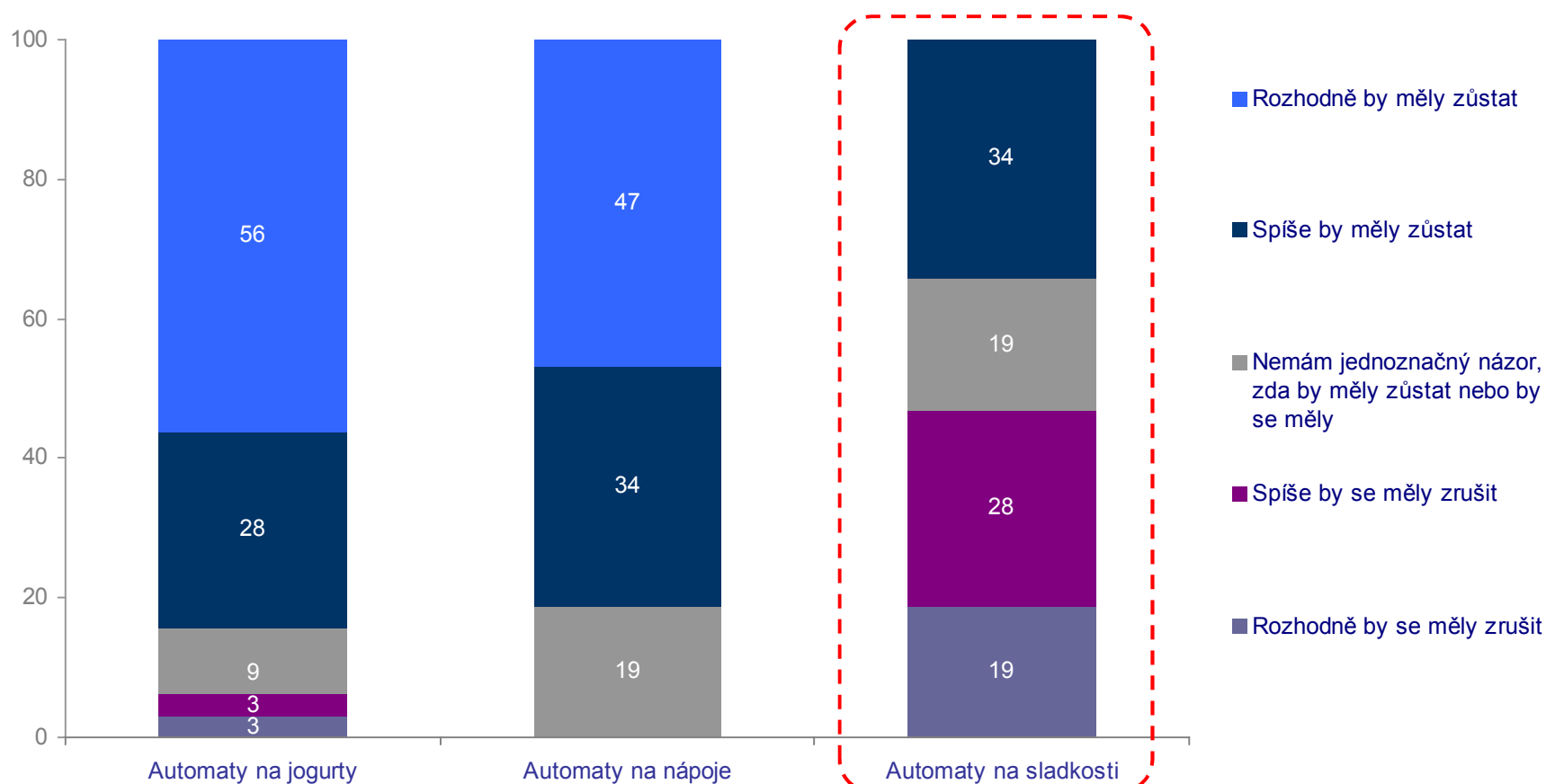
Mezi učiteli převládá také pozitivní hodnocení vybavenosti WC. Mírné nedostatky jsou spatřovány v dostatku papírových ručníků.

Q7. Pokud byste měl/a zhodnotit úroveň vybavení WC ve škole v jednotlivých oblastech, jak byste ji ohodnotil/a?
(Data v %, celkem n=32)



Automaty na jogurty i nápoje jsou přijímány učiteli velmi pozitivně a rozhodně by měly ve škole zůstat. Spíše negativní postoj je vzhledem k automatům na sladkosti – zhruba polovina učitelů se domnívá, že by se měly zrušit.

Q8. Ve škole jsou umístěny automaty. Jaký je Váš názor na ně ? (Data v %, n=32)

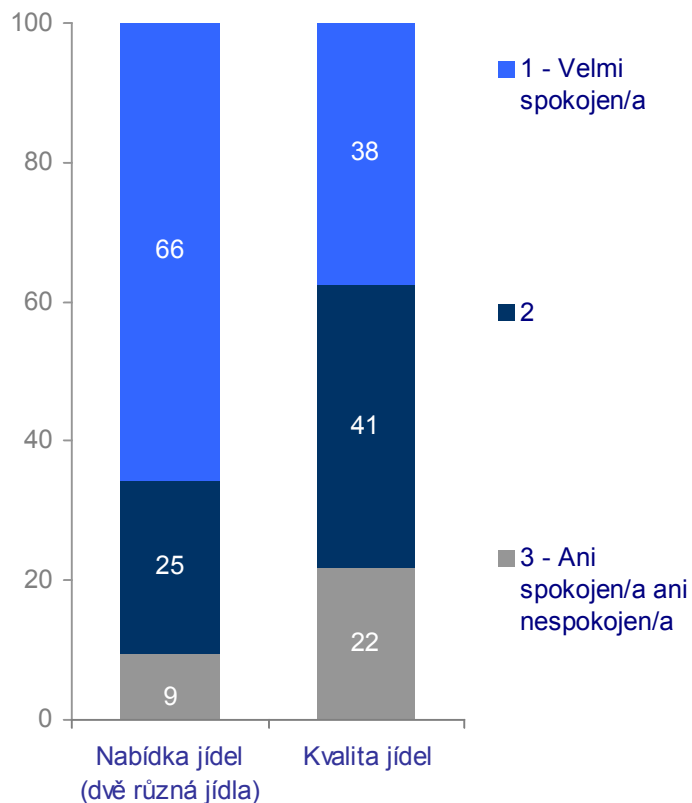


Spokojenost se školní jídelnou

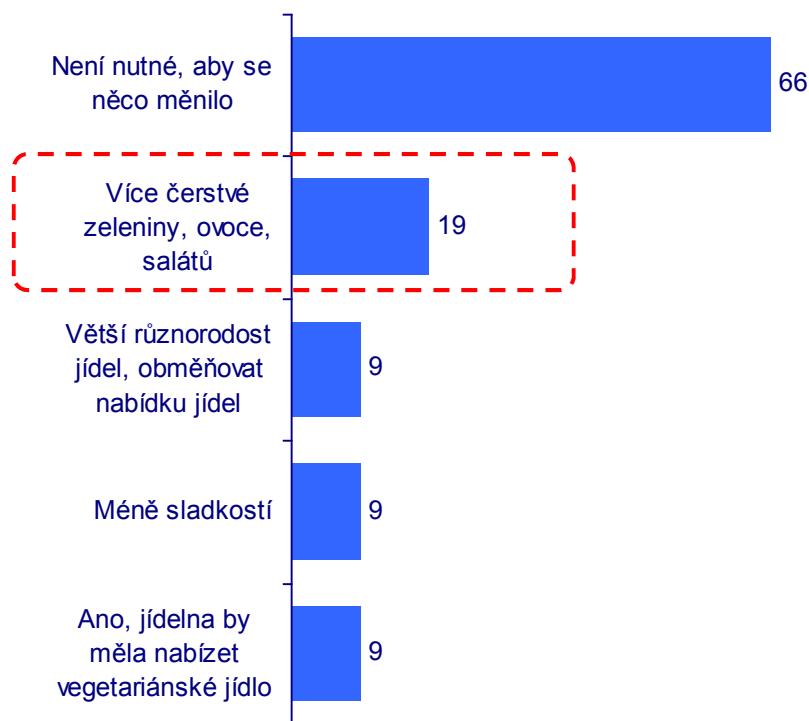
Názory učitelů

Nabídka jídel ve školní jídelně je hodnocena velmi pozitivně (dvě třetiny učitelů jsou velmi spokojeni). Stejně tak kvalita je považována za dobrou (38 % je velmi spokojeno a 41 % je spíše spokojeno). Pokud učitelé uváděli, že by uvítali nějakou změnu, ocenili by zejména více čerstvé zeleniny a ovoce, více salátů.

Q9. Jak jste spokojen/a s kvalitou a šíří nabídky jídel (jídelna nabízí dvě různá jídla) ve školní jídelně? (Data v %, n=32)



Q10. Měla by se podle Vás nabídka jídel ve školní jídelně nějak změnit? (Data v %, n=32, v grafu jsou uvedeny odpovědi s četností více jak 9 %)

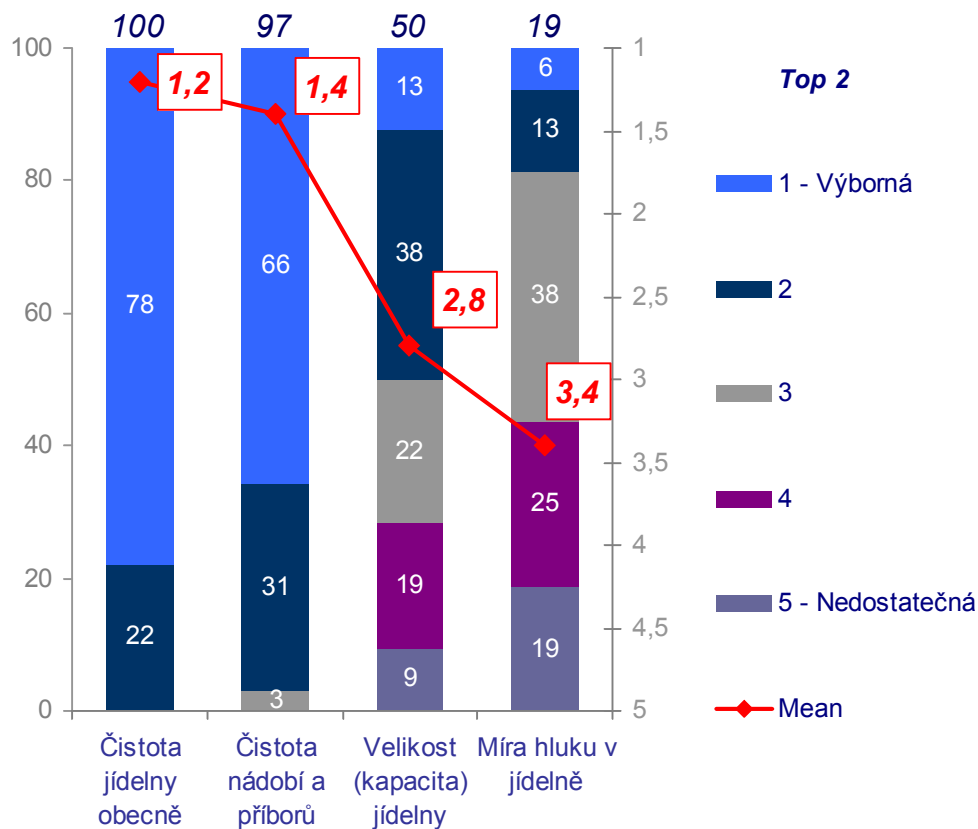


Hodnocení prostředí školní jídelny a systému čipů

Názory učitelů

Čistota jídelny obecně, nádobí a příborů je považována za výbornou. Velikost (kapacita) jídelny je pak hodnocena jako spíše dostatečná a největší problémy spatřují učitelé v míře hluku v jídelně. Se systémem čipů je naprostá většina učitelů spokojena.

Q11. Jaká je podle Vás úroveň prostředí školní jídelny v následujících oblastech? (Data v %, celkem n=32)



Q10. Jídla se ve školní jídelně objednávají prostřednictvím systému čipů. Do jaké míry jste s tímto systémem spokojen/a? (Data v %, n=32)

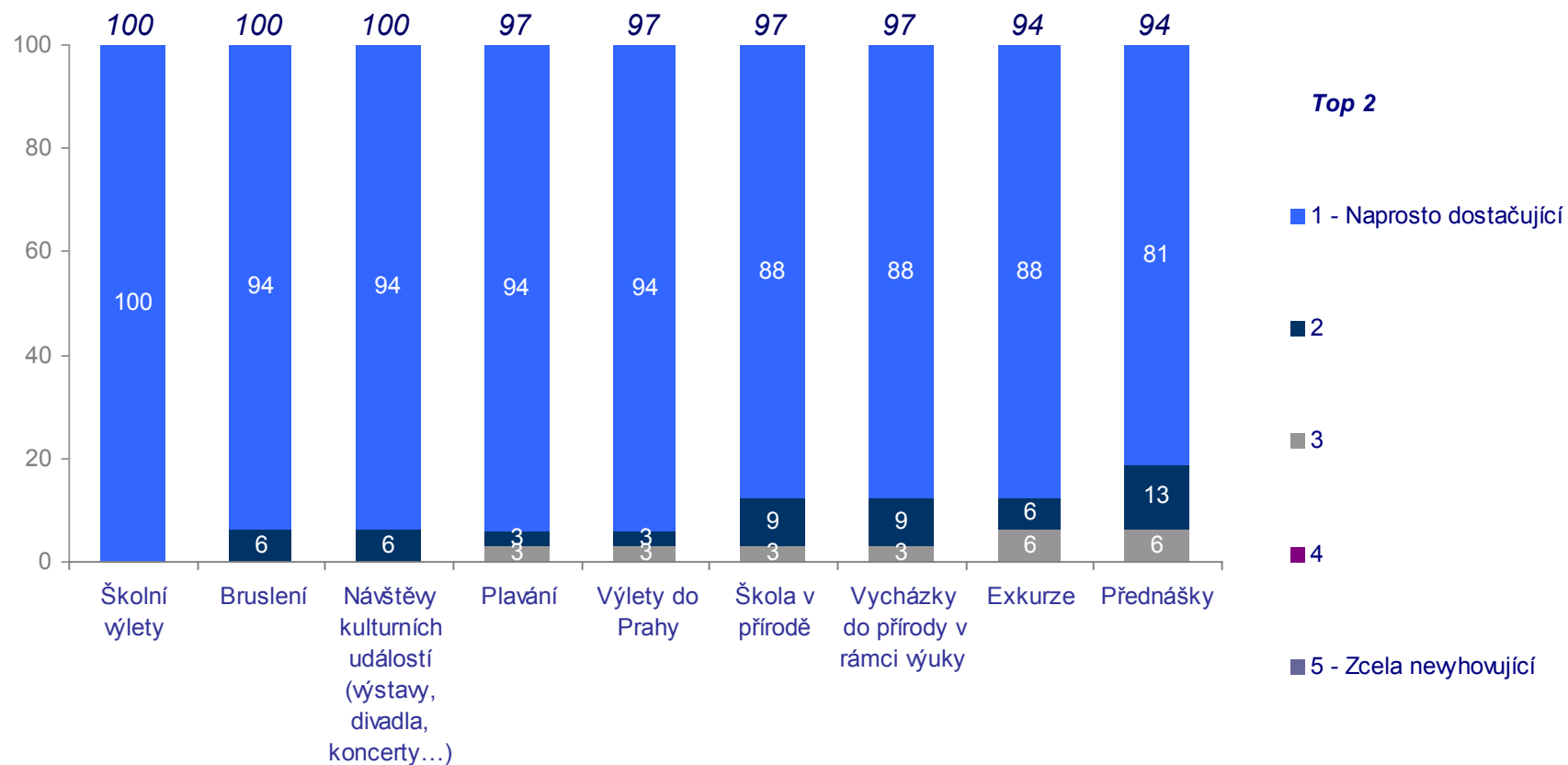


Hodnocení aktivit školy

Názory učitelů

Všechny sledované aktivity školy (od nejrůznějších výletů, přes exkurze až po sportovní aktivity) hodnotí učitelé jako zcela vyhovující.

Q13. Jaká je podle Vás nabídka školy v oblasti následujících aktivit? (Data v %, celkem n=32)



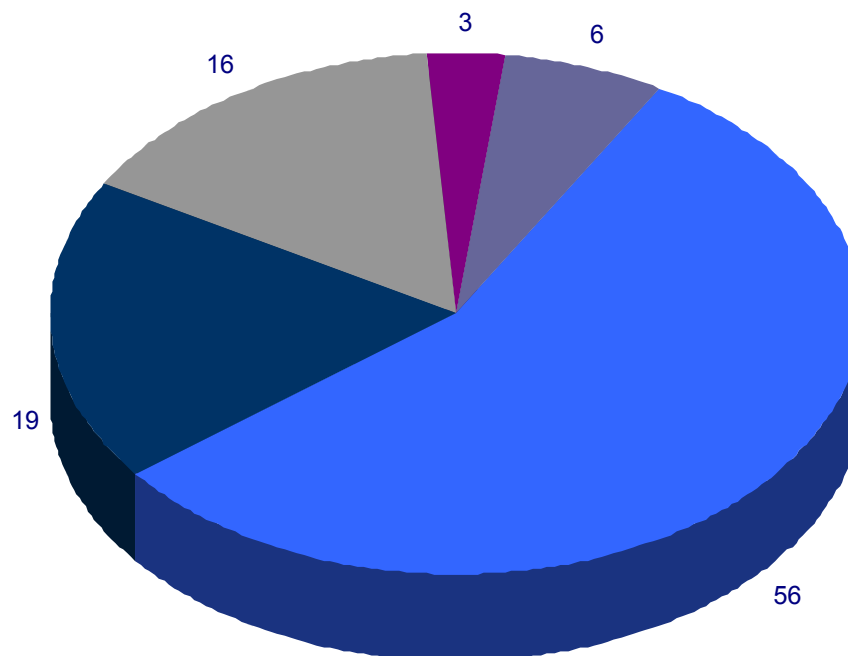
Využívání interaktivních pomůcek

Názory učitelů

Zhruba polovina učitelů uvádí, že využívání interaktivních pomůcek je dostatečné a pomáhá zlepšit kvalitu výuky. Pětina učitelů sice považuje využití pomůcek za dostatečné, ale podle jejich názoru nemají příliš vliv na kvalitu výuky. 16 % učitelů si myslí, že jsou pomůcky využívány málo a mělo by se jejich využívání zvýšit.

Q14. Jaký je Váš názor na využívání interaktivních pomůcek při výuce (například interaktivní tabule)? (Data v %, n=32)

- Jsou využívány dostatečně a pomáhají zlepšit kvalitu výuky
- Jsou využívány dostatečně, ale na kvalitě výuky se to příliš neodrazí
- Jsou využívány málo, mělo by se jich využívat více
- Jsou využívány málo, ale výuku by jejich větší využívání nezlepšilo
- Nevím



Problematické situace týkající se žáků

Názory učitelů

Polovina učitelů uvedla, že jakékoliv problematické situace, které ve škole nastanou, jsou ihned řešeny. Mezi nejčastější problémy pak uvádí, že spolužáci seberou (rozbijí) jinému spolužákovi nějakou věc či, že některé dítě se stane terčem posměchu. Etnické problémy se řeší jen minimálně a případ drog se ve škole zatím neřeší.

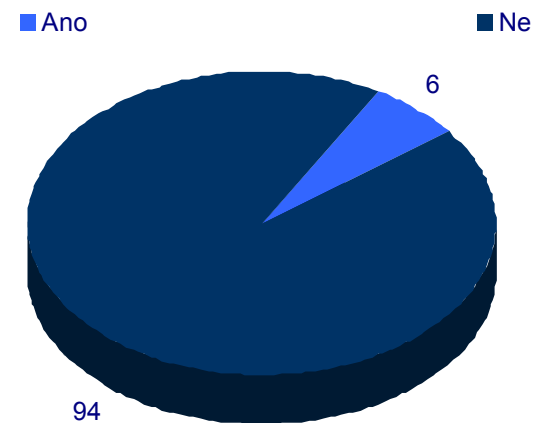
Q15. Prosím, přečtěte si následující seznam situací, do kterých by se mohlo dítě ve škole dostat a označte všechny ty, o kterých víte, že se do nich nějaké dítě na Vaší škole skutečně dostalo? (Data v %, n=32, v grafu jsou uvedeny odpovědi s četností více jak 9 %)



Q16. Víte o tom, že by dětem ve škole nebo jejím nejbližším okolí někdo nabízel drogy? (Data v %, n=32)

Nikdo z dotázaných učitelů se nesetkal se situací, že by dětem ve škole či v okolí školy někdo nabízel drogy.

Q17. Víte o tom, že by ve škole s nějakým dítětem jednali spolužáci odlišně kvůli jeho etnické, národnostní, nebo náboženské příslušnosti? (Data v %, n=32)



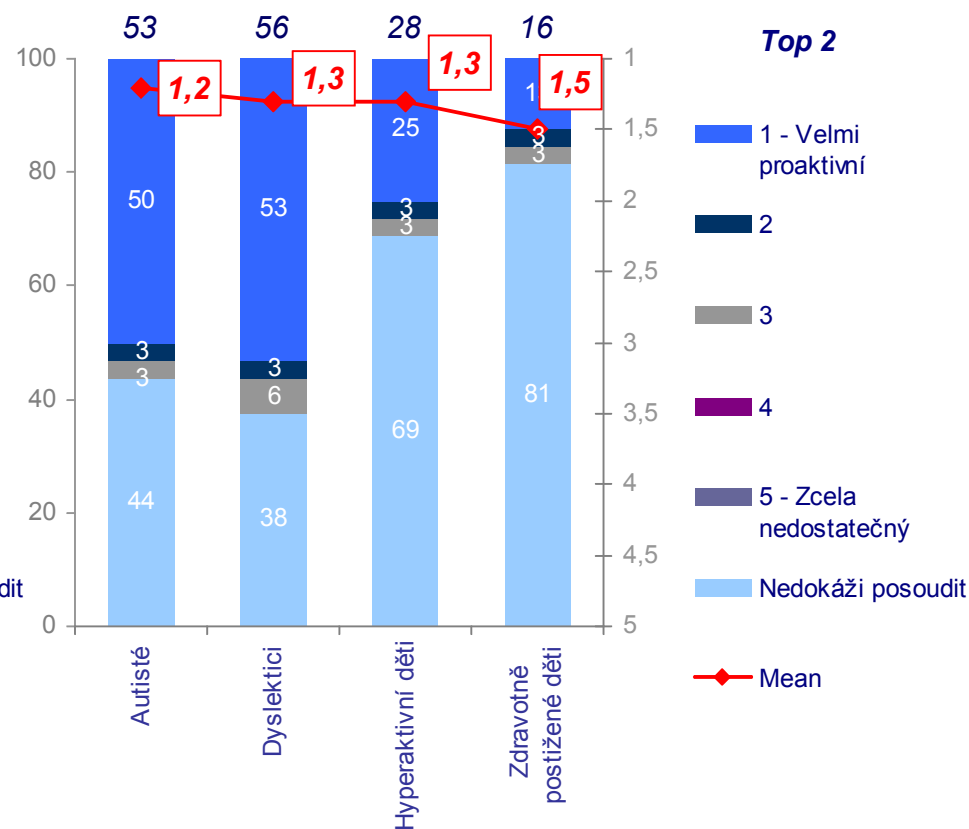
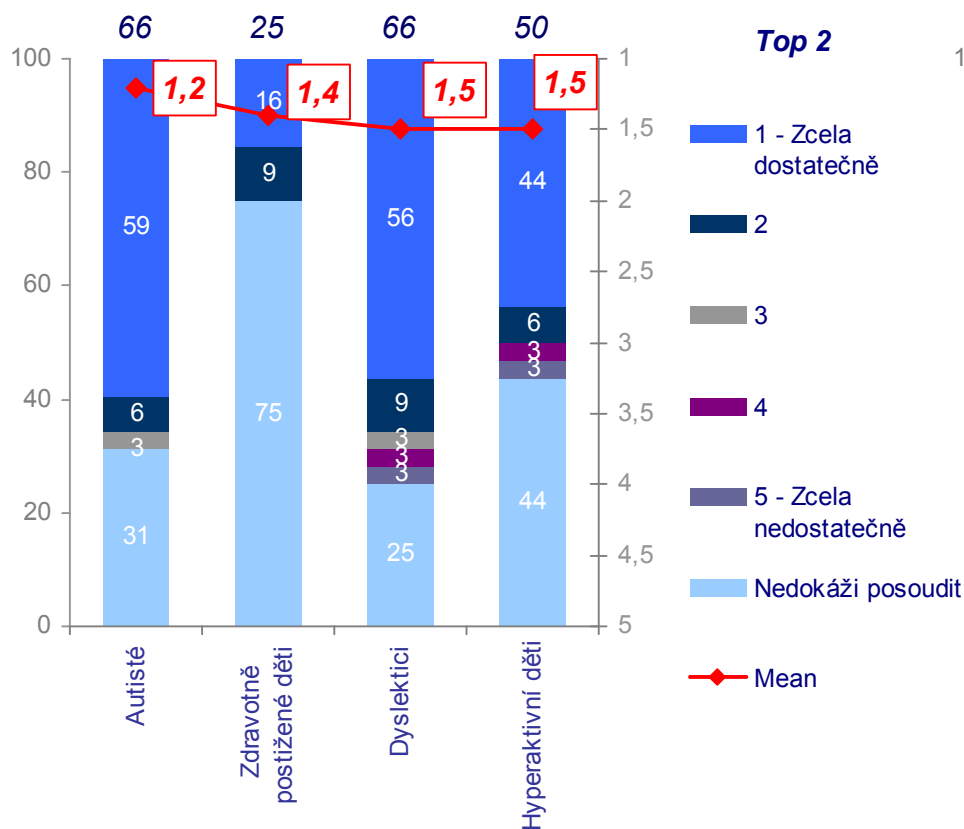
Využití a přístup pedagogických asistentů

Názory učitelů

Poměrně značná část učitelů nedokáže posoudit využití pedagogických asistentů (pravděpodobně s tím nemají vlastní zkušenosti). Pokud se k otázce vyjádřili, považují využití i přístup těchto asistentů za dostatečný.

Q18. Do jaké míry podle Vás škola využívá pedagogických asistentů pro děti s různými speciálními potřebami? (Data v %, celkem n=32)

Q19. Jaký je podle Vás přístup asistentů k dětem s různými speciálními potřebami? (Data v %, celkem n=32)

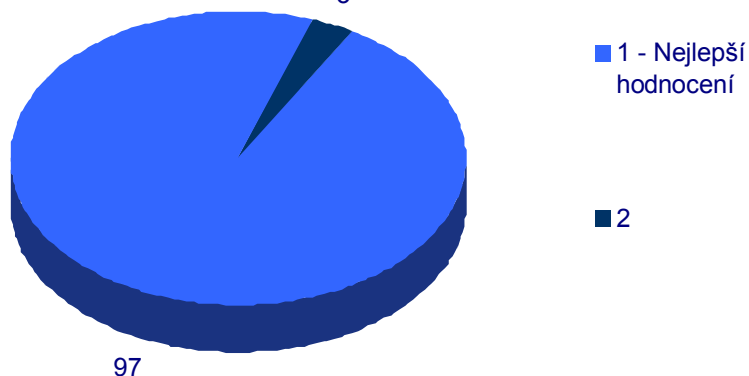


Spolupráce s ředitelem školy i ostatními pedagogy je hodnocena jako výborná, a to ve všech oblastech.

Q21. Jak hodnotíte Vaši spolupráci s ředitelem školy? (Data v %, n=32)

Hodnocení na škále 1-5

3

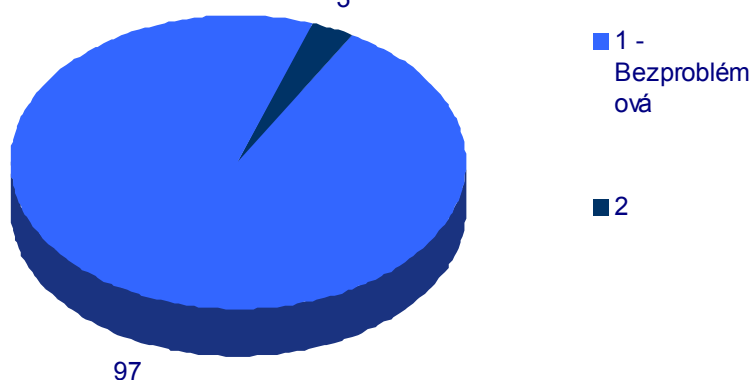


Q24. Jak hodnotíte Vaši spolupráci s ostatními učiteli?

Hodnocení na škále 1-5

(Data v %, n=32)

3



Q22. Ve které oblasti je podle Vás spolupráce s ředitelem školy

nejlepší? (Data v %, v grafu jsou uvedeny odpovědi s četností více jak 9 %)



Q23. A ve které naopak nejhorší? (Data v %)

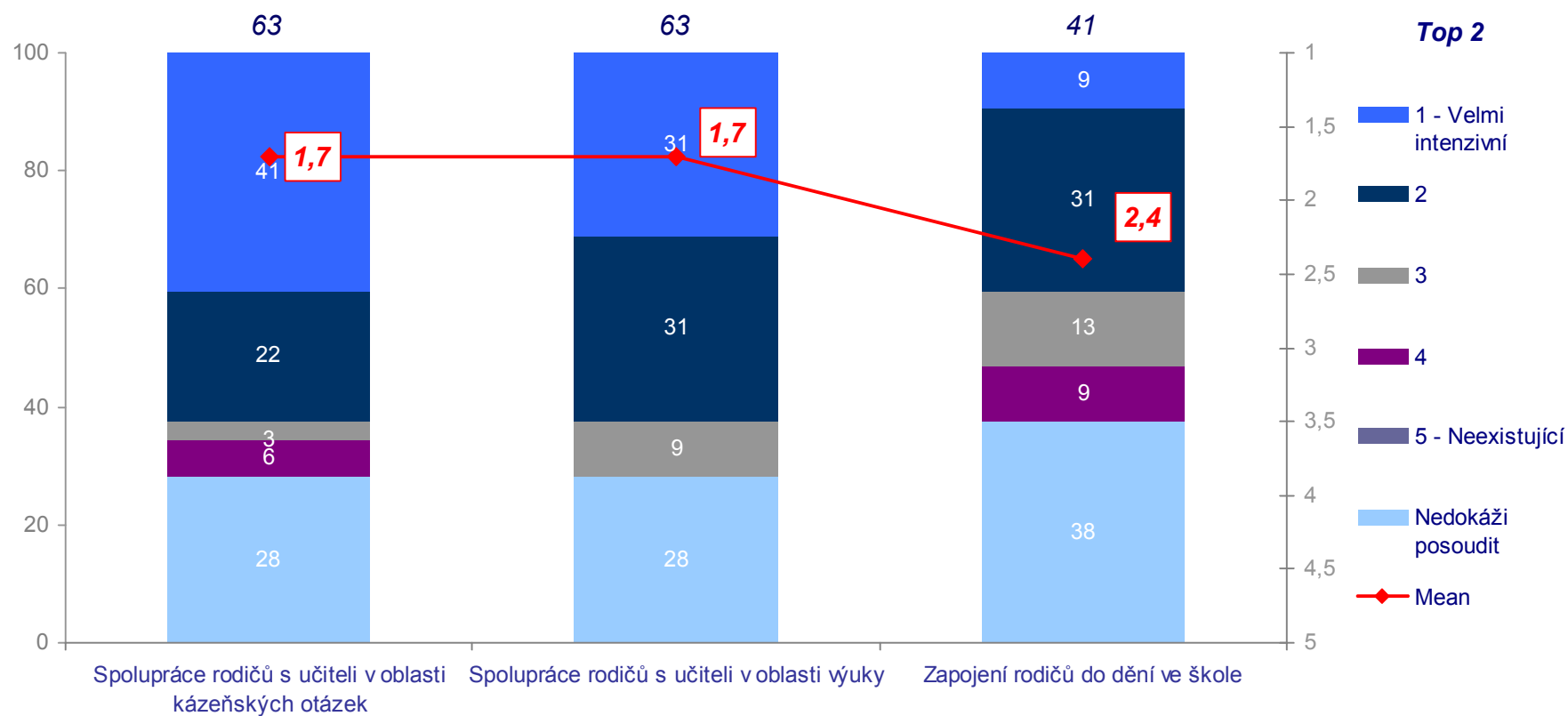
Nikdo z učitelů nenašel žádnou oblast spolupráce s ředitelem školy, kterou by považoval za nejhorší nebo ji alespoň neuvedl.

Zapojení rodičů

Názory učitelů

Spolupráce rodičů s učiteli v oblasti kázeňských přestupků a v oblasti výuky je považována učiteli za intenzivní. Zapojení rodičů do dění ve škole je také hodnoceno pozitivně, ale v porovnání s předešlými oblastmi spolupráce je zde podle názoru učitelů patrný nižší zájem.

Q25. Jak byste ohodnotil/a míru zapojení rodičů do dění ve škole a spolupráci rodičů s učiteli? (Data v %, celkem n=32)





Názory rodičů



Hlavní závěry – názory rodičů (I.)

Rodiče jsou se ZŠ Černošice spokojeni. Nespokojeno je pouze 6 % rodičů.

Za silnou stránku považují:

- učitelský sbor,
- lokalitu a dostupnost školy.

Nedostatky spatřují rodiče:

- v tělocvičně, sportovním hřišti,
- školní jídelně / stravování.

S komunikací se školou jsou rodiče velmi spokojeni. **Nejspokojenější jsou rodiče s komunikací s třídním učitelem / učitelkou.**

Učitelé 1. stupně jsou hodnoceni o něco lépe než učitelé 2. stupně, celkově panuje mezi rodiči spokojenost.

Rodiče hodnotí průměrnou známkou úroveň pořádku v bezprostředním okolí školy. Uvádí, že **by se měla lépe udržovat zeleň** v okolí školy, **měly by být lépe uklizeny chodníky** (zejména v zimním období) a mělo by zde být více odpadkových košů.

Více přístupových vchodů do školy vnímají rodiče rozporuplně. Pokud se rodiče přiklonili k negativnímu názoru, jako **hlavní důvod nespokojenosti uvádí zmatky při vyzvedání dětí a špatnou kontrolu přístupu** do školy (možnost vniknutí cizích osob). Zřízení centrálního vchodu se zvonkem, hlasovým komunikátorem a přístřeškem by uvítala polovina rodičů.

Hlavní závěry - názory rodičů (II.)

Čistota školy je vnímána rodiči spíše pozitivně. Nejlépe hodnotí třídy a školní jídelnu. Naopak nejhorší hodnocení je v případě čistoty WC.

Automaty na jogurty a nápoje by podle rodičů měly ve škole zůstat. **Naopak negativně se rodiče přiklání k automatům se sladkostmi.**

Polovina rodičů využívá školní družinu, a to každý den či několikrát týdně. **Spokojenost s družinou je velmi vysoká.** Přesun dětí do jiné třídy (když přechází do družiny) a jiný kolektiv dětí považují rodiče za naprosto bezproblémový. **7 % rodičů dává svoje dítě také do ranní družiny a dalších 11 % o tom uvažuje.** Dvě pětiny rodičů by uvítaly, kdyby družina fungovala i pro žáky vyšších tříd.

Školní jídelnu využívají téměř všechny děti. S šíří nabídky jídel jsou rodiče spíše spokojeni, **spokojenost s kvalitou jídel je však jen průměrná.** Čistota jídelny, kvalita učitelského dozoru i čistota nádobí a příborů je považována za dostatečnou. **Nejhůře je hodnocena míra hluku v jídelně.**

Většinu školních aktivit považují rodiče za dostačující. **Za méně dostačující považují exkurze, školu v přírodě a vycházky do přírody v rámci výuky. Rozchod dětí během výletu do Prahy vadí dvěma pětinám rodičům, protože mají strach o bezpečí svých dětí.**

Kvalita výuky je hodnocena velmi pozitivně. Nespokojeno je jen 10 % rodičů. **Využití interaktivní pomůcek při výuce by však podle jejich názoru mohlo být častější.**

Většina dětí se na škole učí angličtinu. Zájem by byl také o výuku němčiny, francouzštiny a španělštiny. Z dalších předmětů pak o dílny, domácí práce a pozemky.

Hlavní závěry - názory rodičů (III.)

Podle čtvrtiny rodičů se jejich dítě někdy stalo terčem posměchu spolužáků. Jedna pětina rodičů také uvádí, že jejich dítěti spolužáci sebrali či rozbili nějakou věc.

Naprostá většina rodičů se domnívá, že se jejich děti či jejich spolužáci nesečkali s nabídkou drog ve škole či jejím blízkém okolí. Stejně tak nezaznamenali rasistické narážky.

Většina rodičů bohužel nedokáže posoudit míru využití ani přístup pedagogických asistentů.

Školní autobus využívá pětina dětí. Více jak polovina rodičů by uvítala také zřízení okružních minibusů, které by rozvážely děti na odpolední aktivity.

Začátek vyučování od 8 hodin považuje za nejvhodnější naprostá většina rodičů.

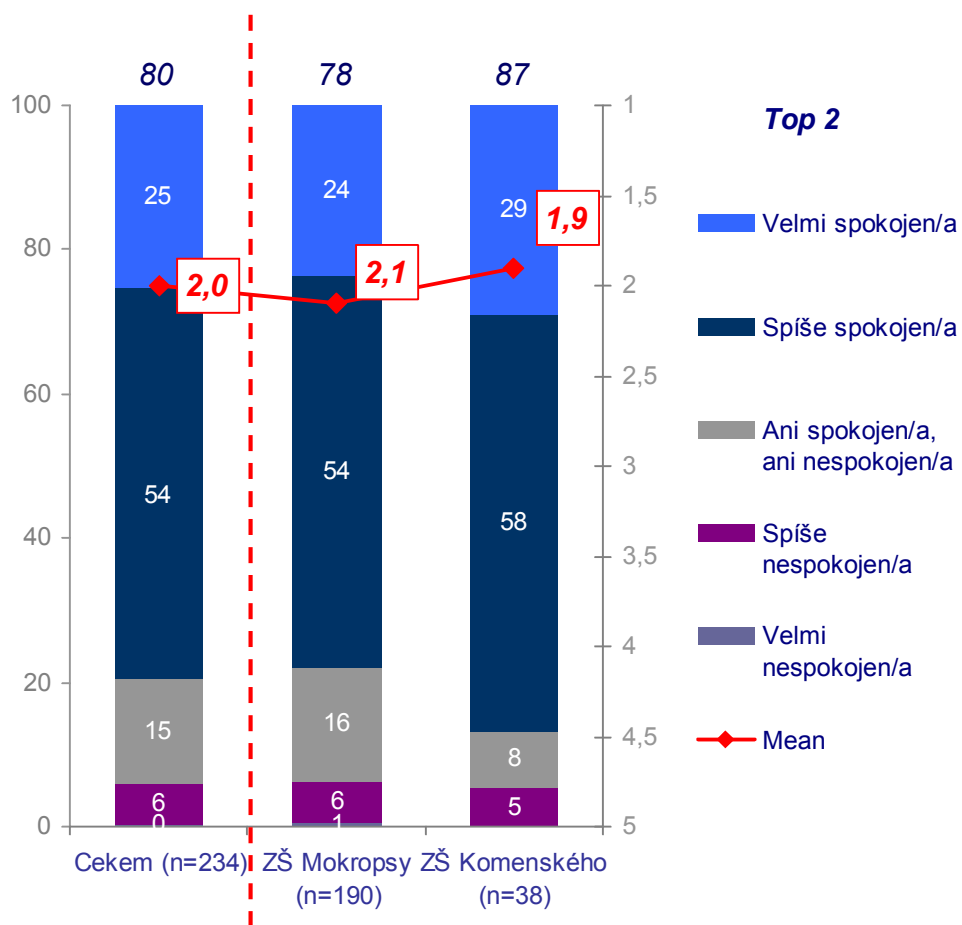
Necelá polovina rodičů uvádí, že by občas s něčím ve škole pomohla – například se školními akcemi či výlety.

Celková spokojenost

Názory rodičů

Rodiče jsou se ZŠ Černošice spíše spokojeni. Nespokojeno je pouze 6 % rodičů. Za silnou stránku je považován zejména učitelův sbor, lokalita a dostupnost školy. Nedostatky spatřují rodiče zejména v tělocvičně, sportovním hřišti, školní jídelně / stravování.

Q1. Jak jste celkově spokojen/a se ZŠ Černošice? (Data v %)



Q2. Co považujete za nejsilnější stránku ZŠ Černošice? (Data v %, uvedeny odpovědi s četností více jak 5 %)



Q3. A v čem by se naopak podle Vás měla ZŠ Černošice nejvíce zlepšit? (Data v %, uvedeny odpovědi s četností více jak 5 %)

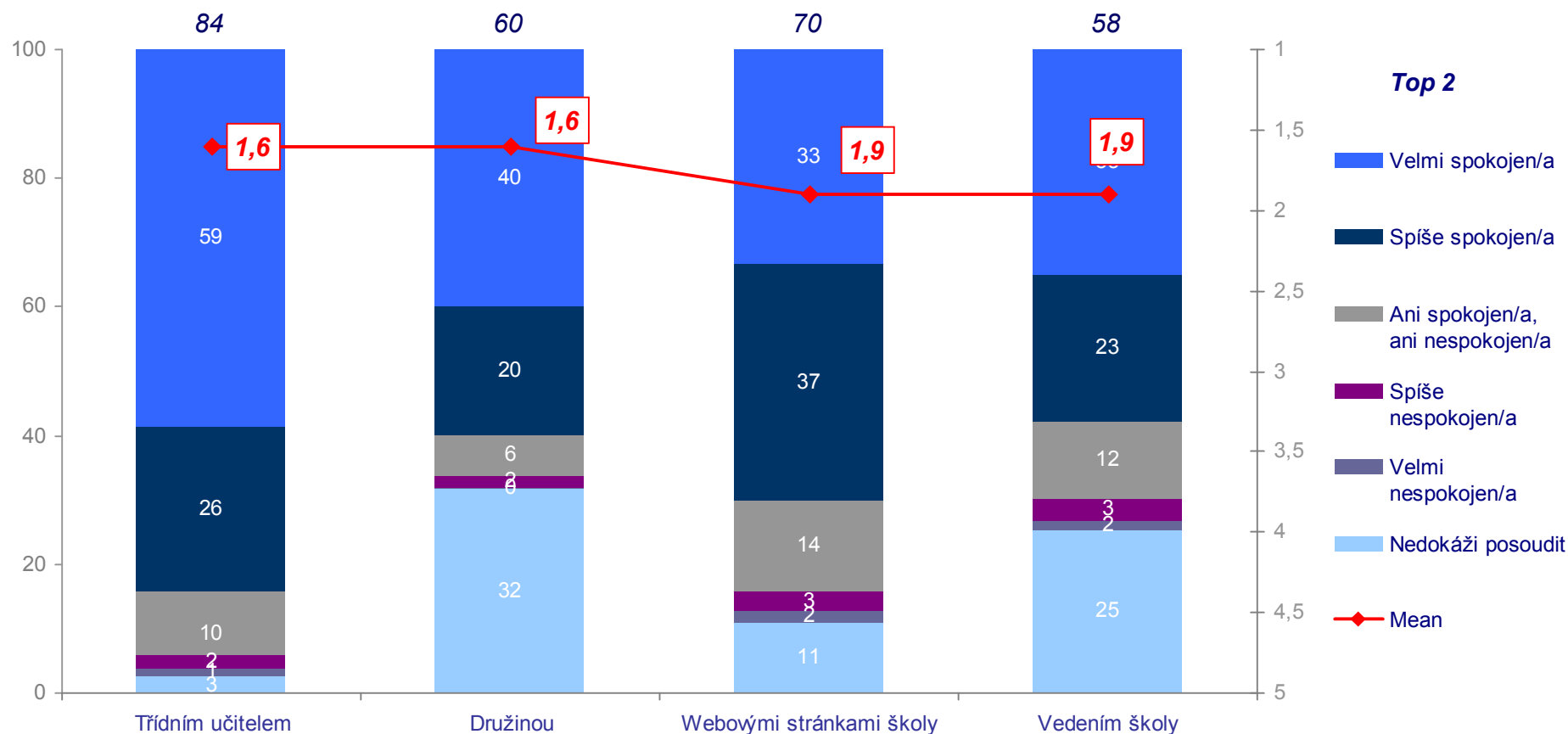


Spokojenost s komunikací

Názory rodičů

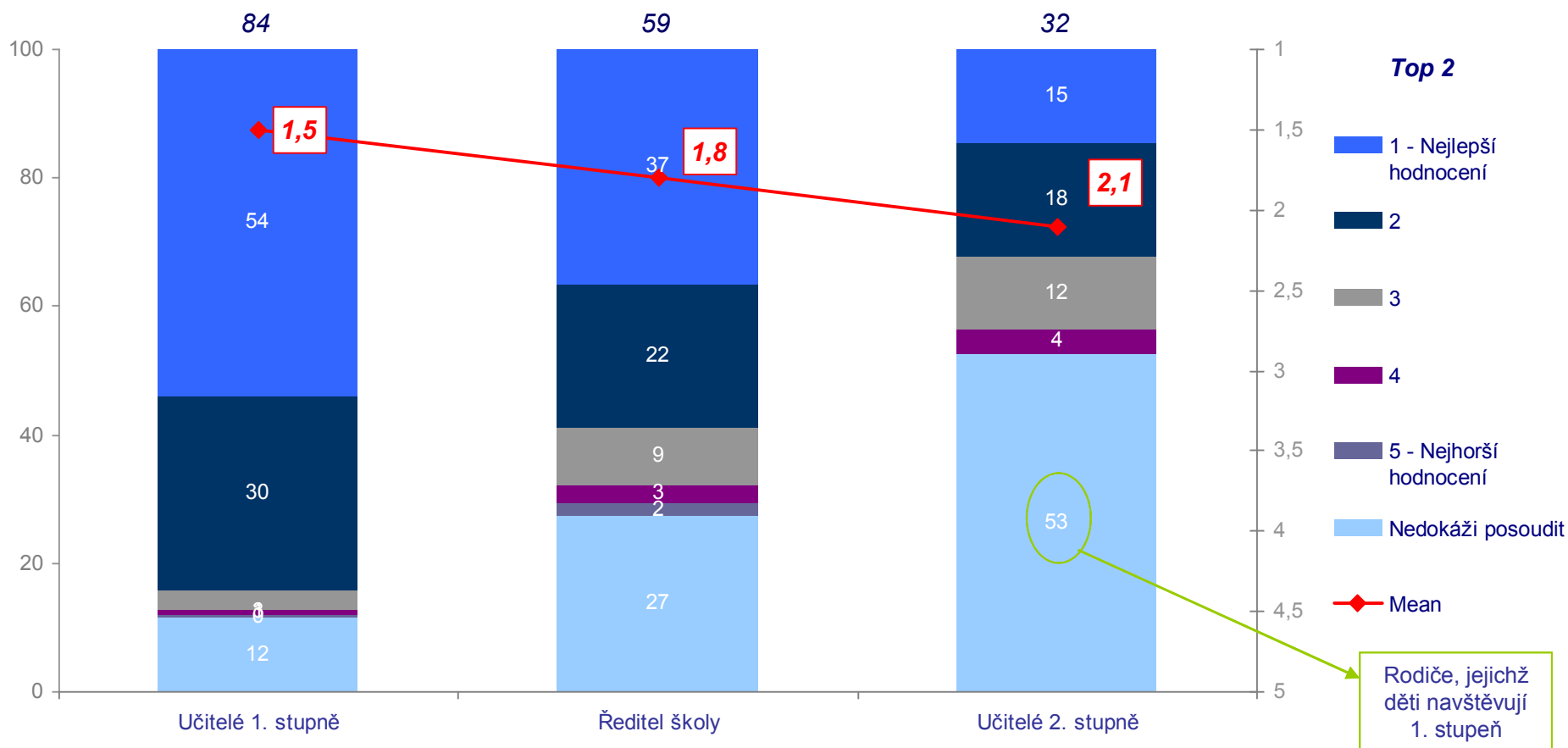
Rodiče jsou obecně s komunikací se školou velmi spokojeni. Nejspokojenější jsou rodiče s komunikací s třídním učitelem / učitelkou (59 % je velmi spokojeno a 26 % spíše spokojeno).

Q4a. Jak jste celkově spokojen/a s komunikací se školou, v zastoupení s ...? (Data v %, celkem n=234)



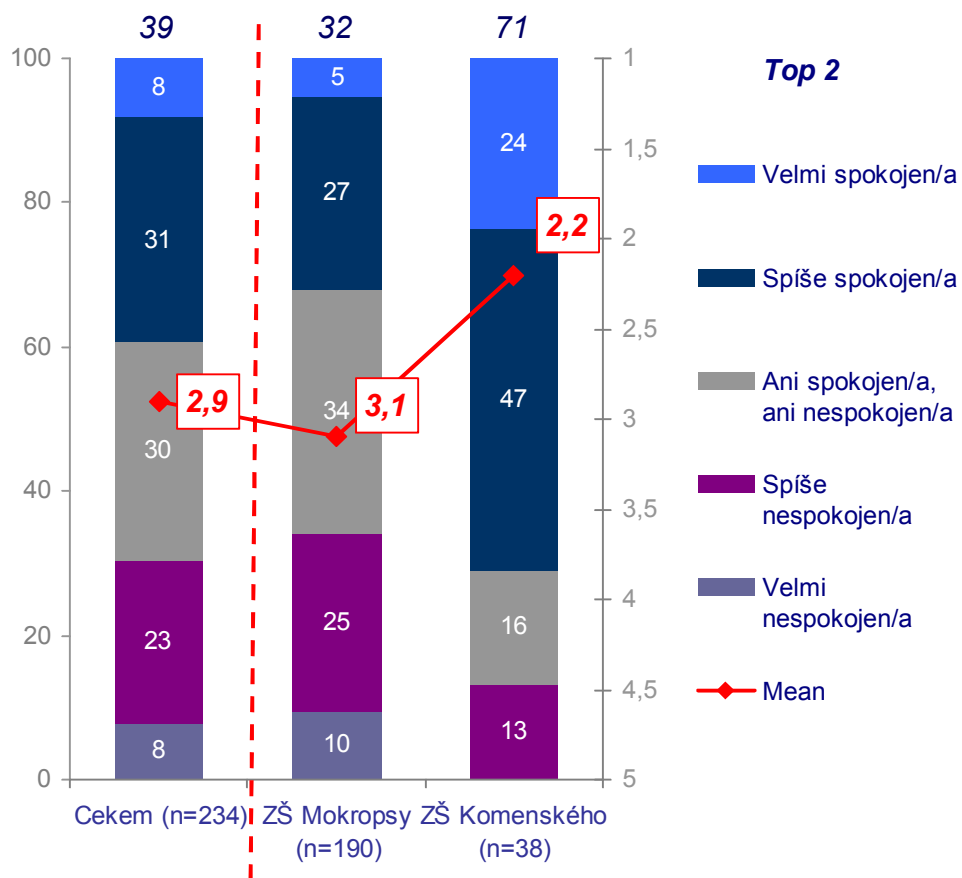
Nejlépe jsou hodnoceni učitelé 1. stupně, učitelé 2. stupně jsou hodnoceni spíše dobře.

Q4b. Jak byste ohodnotil/a ředitele školy a učitele obecně z hlediska jejich práce ve škole? (Data v %, celkem n=234)

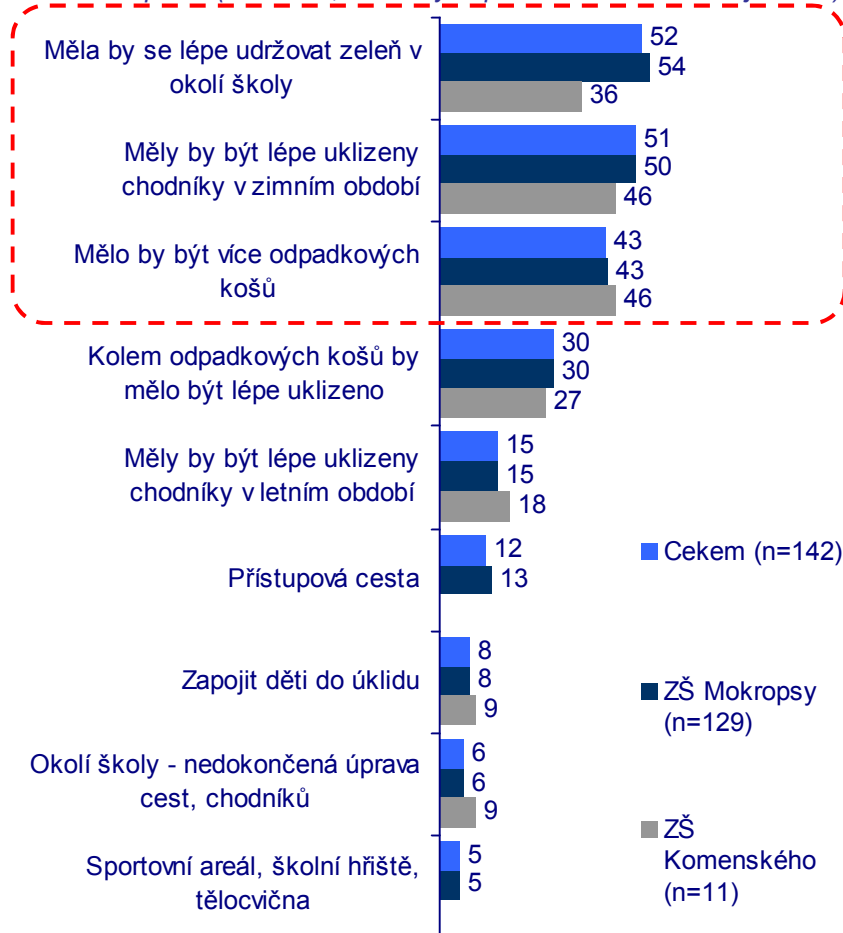


Rodiče nejsou ani spokojeni ani nespokojeni s úrovní pořádku v bezprostředním okolí školy (průměrné hodnocení 2,9). Porovnáme-li mezi sebou ZŠ Mokropsy a Komenského, horší hodnocení je v případě ZŠ Mokropsy. Rodiče uvádí, že by se měla lépe udržovat zeleň v okolí školy, měly by být lépe uklizeny chodníky (zejména v zimním období) a mělo by zde být více odpadkových košů.

Q5. Do jaké míry jste spokojen/a s úrovní pořádku v bezprostředním okolí školy? (Data v %)



Q6. Co by se podle Vás mělo v oblasti pořádku v okolí školy zlepšit? (Data v %, uvedeny odpovědi s četností více jak 5 %)

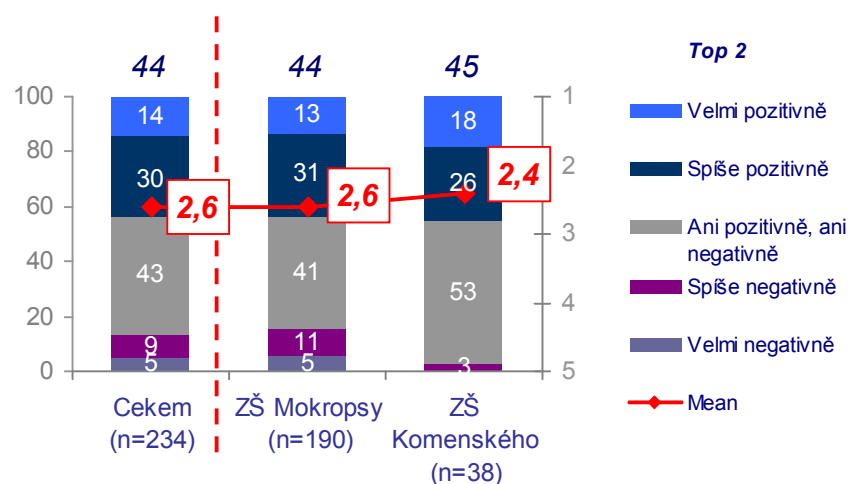


Hodnocení přístupových vchodů

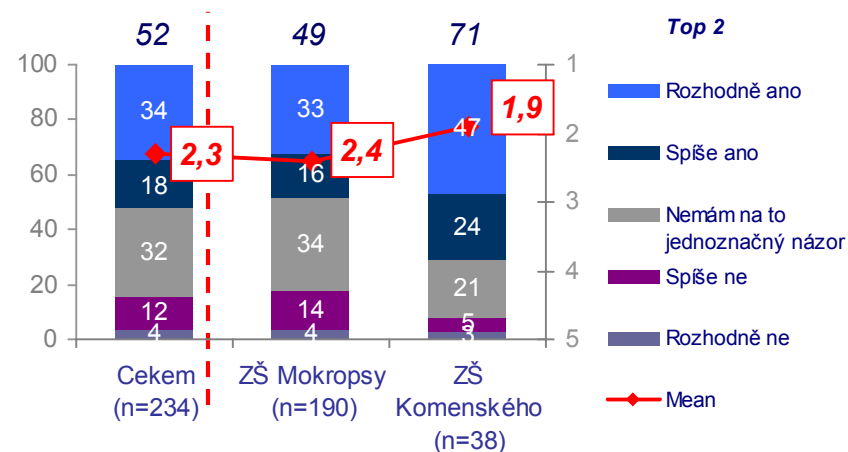
Názory rodičů

Více přístupových vchodů do školy vnímají rodiče nejčastěji ani pozitivně ani negativně. Pokud se rodiče přiklonili k negativnímu názoru, jako hlavní důvod nespokojenosti uvádí zmatky při vyzvedání dětí a špatnou kontrolu přístupu do školy (možnost vniknutí cizích osob). Zřízení centrálního vchodu se zvonkem, hlasovým komunikátorem a přístřeškem by uvítala polovina rodičů.

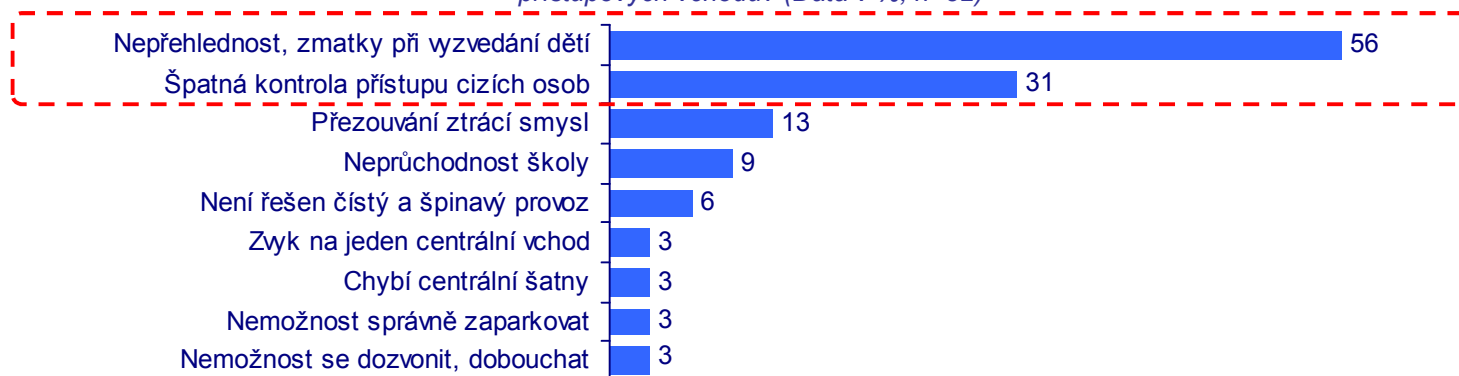
Q7. Jak vnímáte, že má škola více přístupových vchodů?
(Data v %)



Q9. Uvítal/a byste, kdyby škola zřídila jeden centrální vchod se zvonkem, hlasovým komunikátorem a přístřeškem, kde by mohli rodiče na své děti počkat v případě špatného počasí? (Data v %)



Q8. Z jakého důvodu vám vadí, že má škola více přístupových vchodů? (Data v %, n=32)

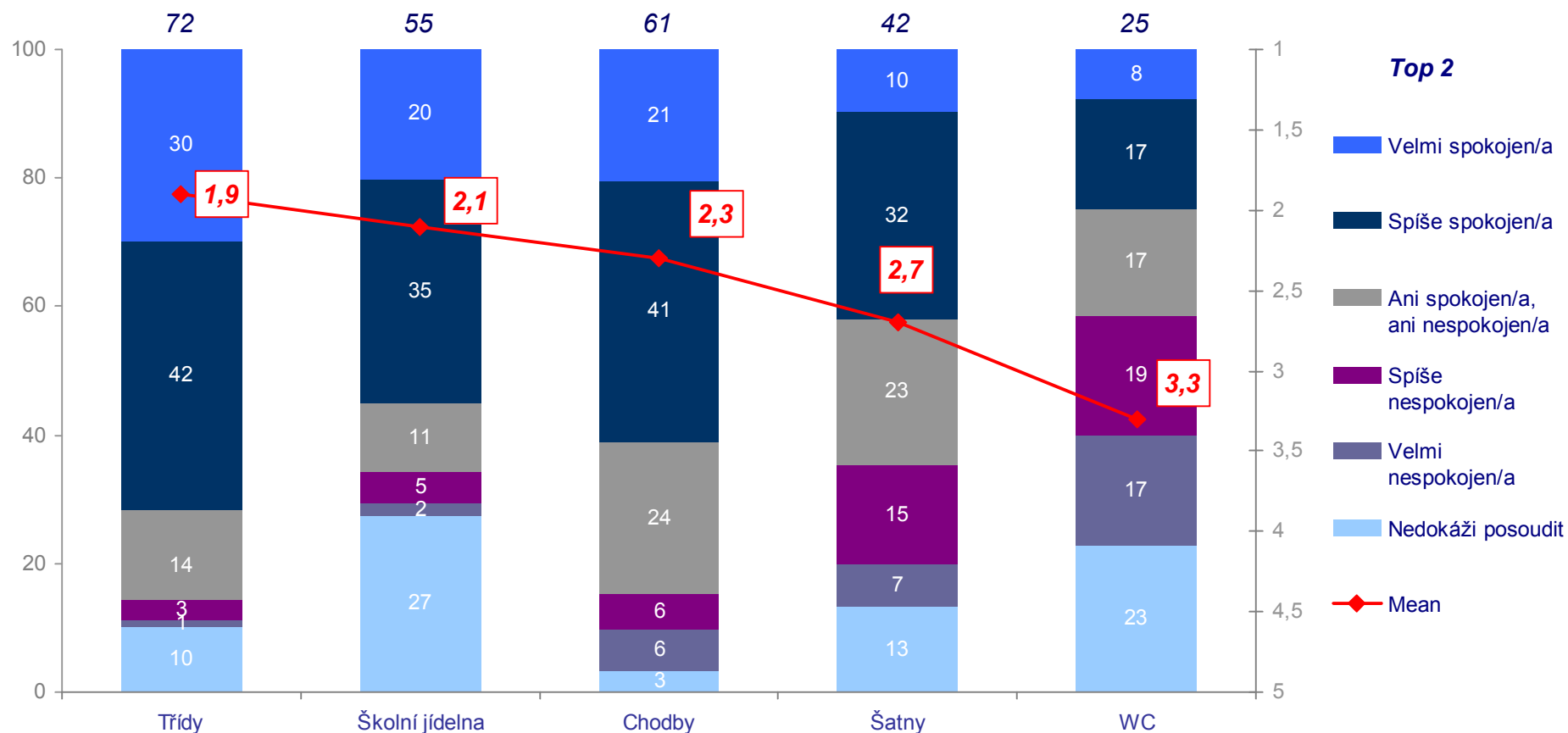


Čistota jednotlivých částí školy

Názory rodičů

Čistota školy je vnímána rodiči spíše pozitivně. Nejlépe jsou podle nich hodnoceny třídy a školní jídelna. Naopak nejhorší hodnocení je v případě čistoty WC – zde převažuje nespokojenost.

Q10. Jak jste spokojen/a s úrovní čistoty jednotlivých částí školy? (Data v %, celkem n=234)

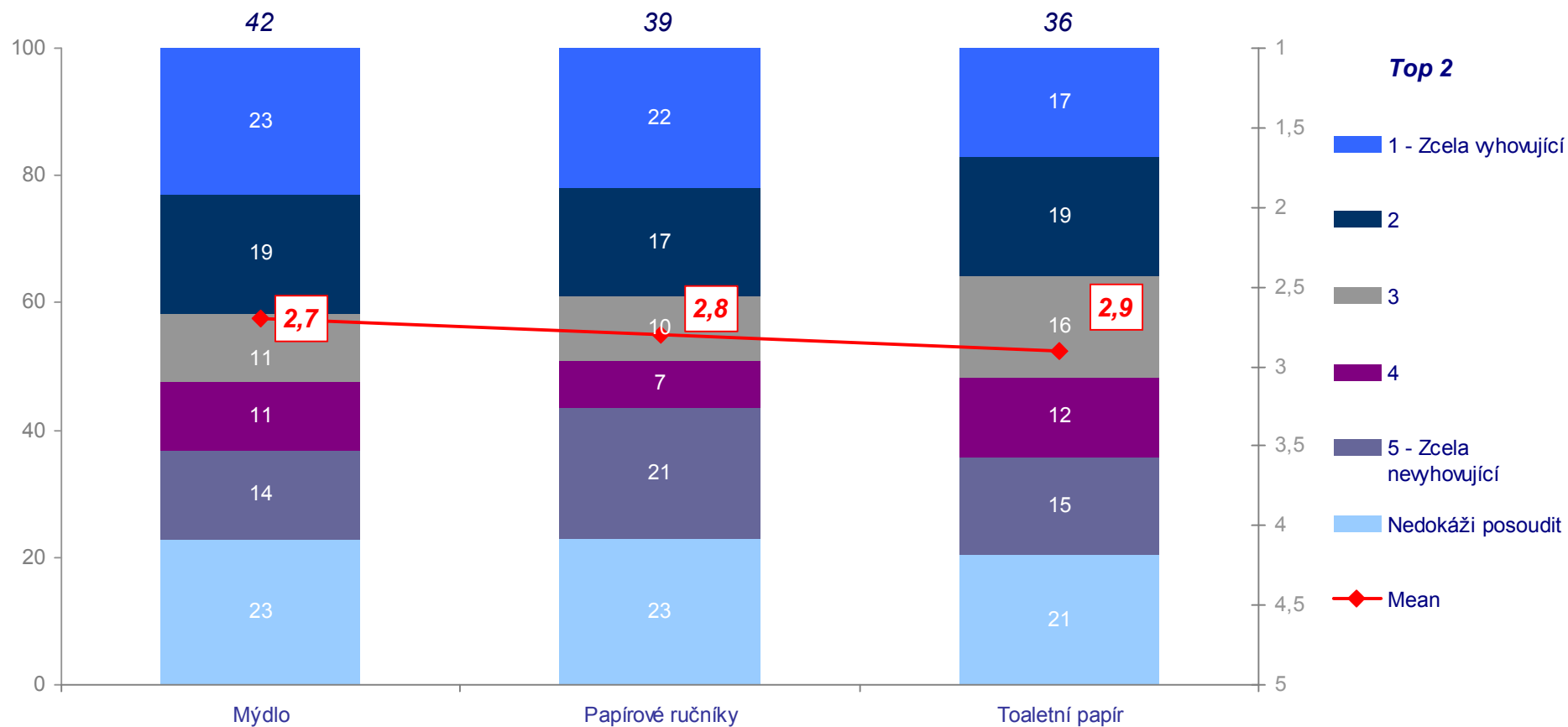


Hodnocení vybavení WC

Názory rodičů

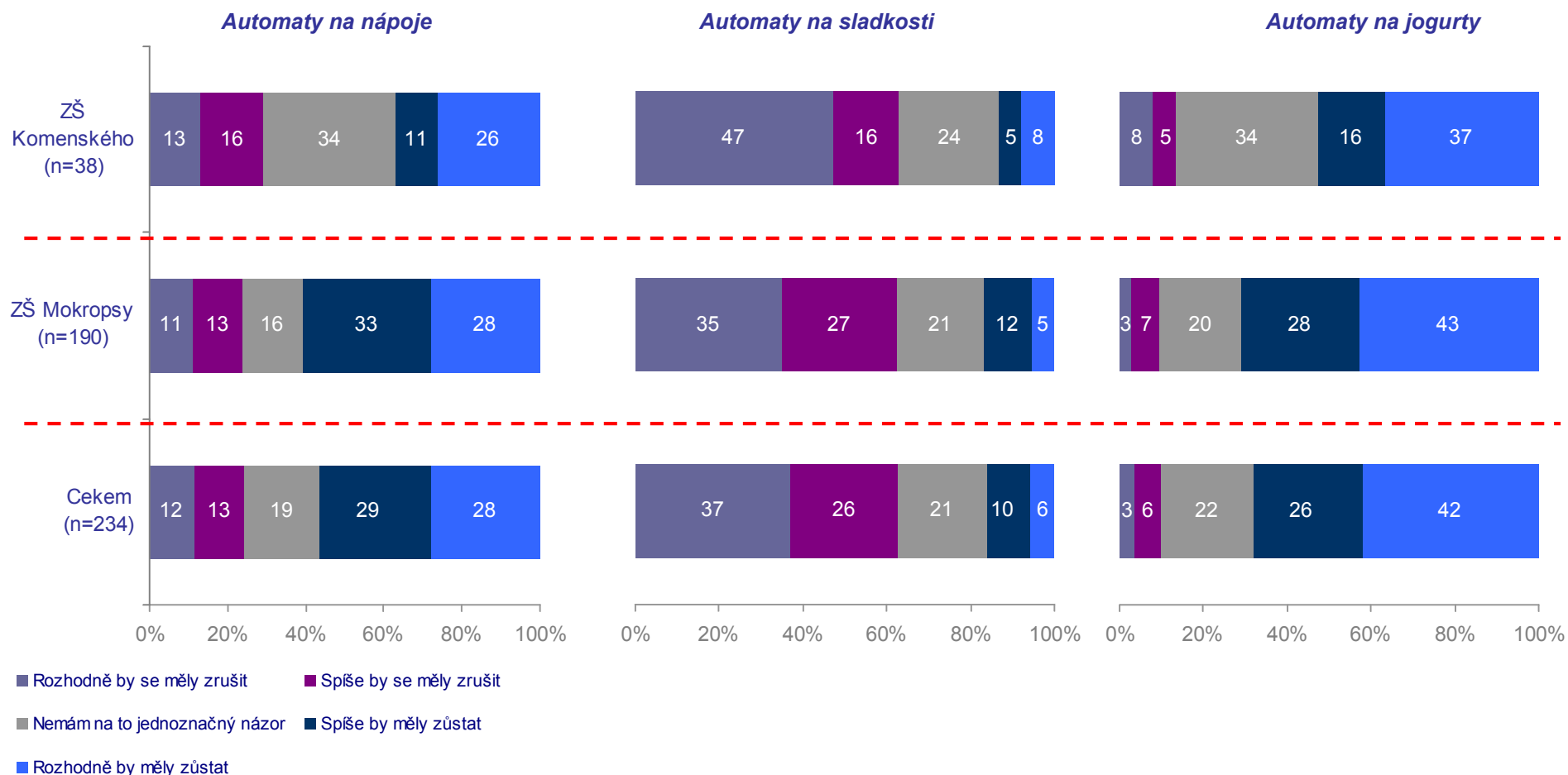
Vybavenost WC základními hygienickými prostředky je hodnocena průměrně.

Q11. Pokud byste měl/a zhodnotit úroveň vybavení WC ve škole v jednotlivých oblastech, jak byste ji ohodnotil/a?
(Data v %, celkem n=234)



Automaty na jogurty a nápoje by podle rodičů měly ve škole zůstat. Naopak negativně se rodiče přiklání k automatům se sladkostmi. Ty by se měly podle jejich názoru ze školy odstranit.

Q12. Ve škole jsou umístěny automaty. Jaký je Váš názor na ně?

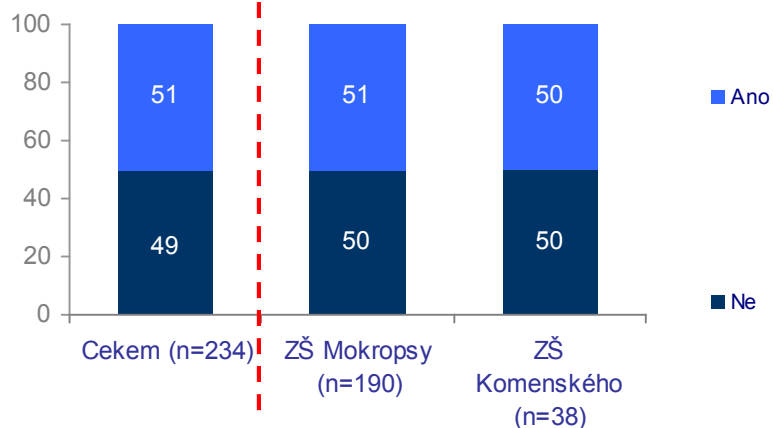


Hodnocení školní družiny I.

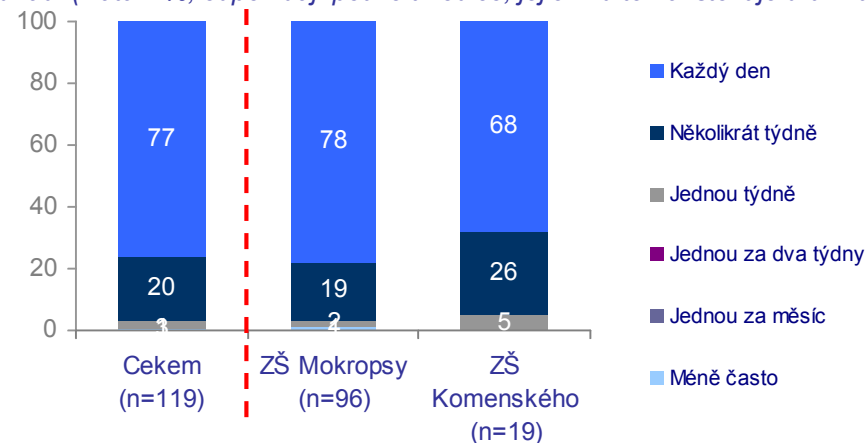
Názory rodičů

Polovina rodičů dává své dítě do družiny, a to ve většině případů na každý den či několikrát týdně. Spokojenost s družinou je pak velmi vysoká.

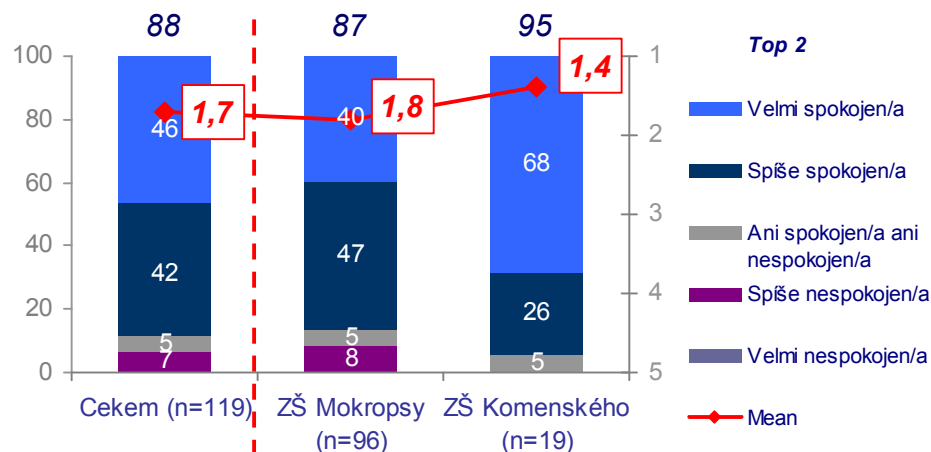
Q13. Využívá Vaše dítě/děti školní družinu?
(Data v %)



Q14. Jak často navštěvuje Vaše dítě/děti školní družinu? Stačí nám Váš odhad. (Data v %, odpovídají pouze ti rodiče, jejichž dítě navštěvuje družinu)



Q15. Jak jste celkově s družinou spokojen/a? (Data v %, odpovídají pouze ti rodiče, jejichž dítě navštěvuje družinu)

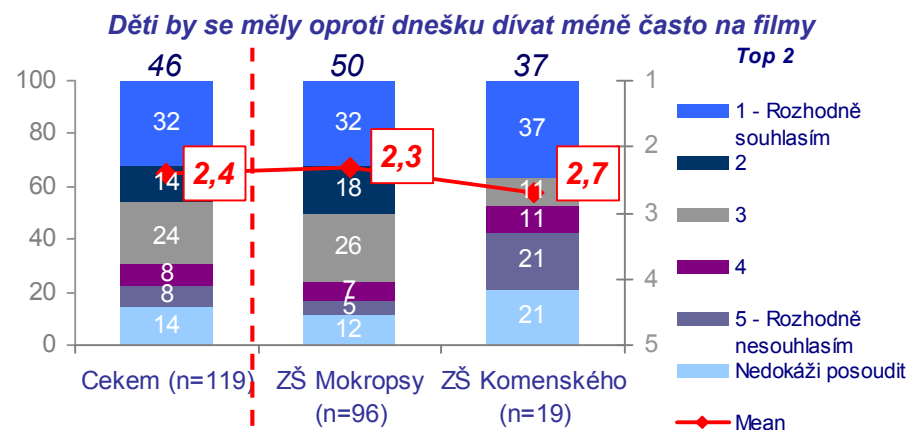
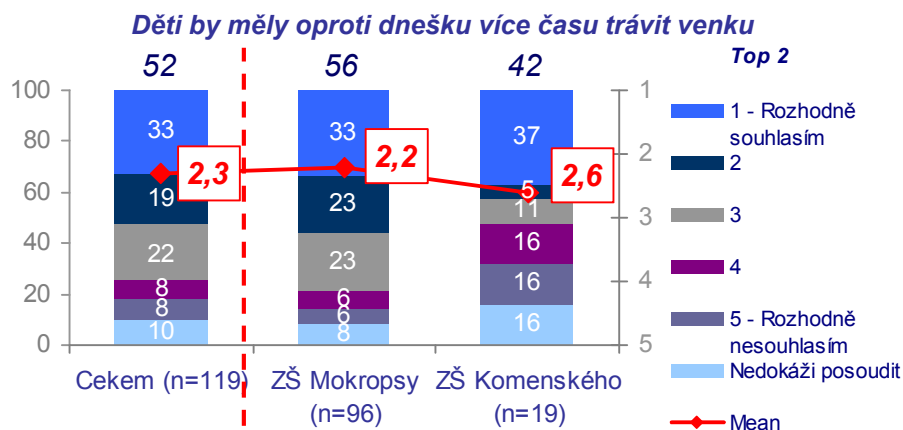


Hodnocení školní družiny II.

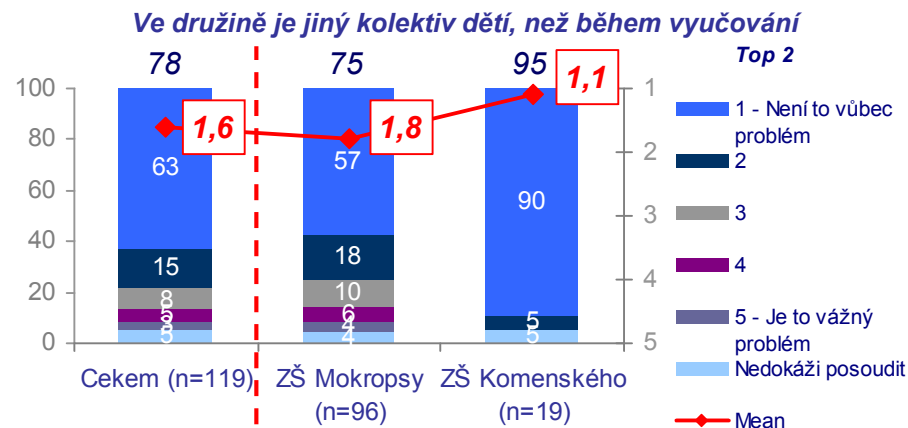
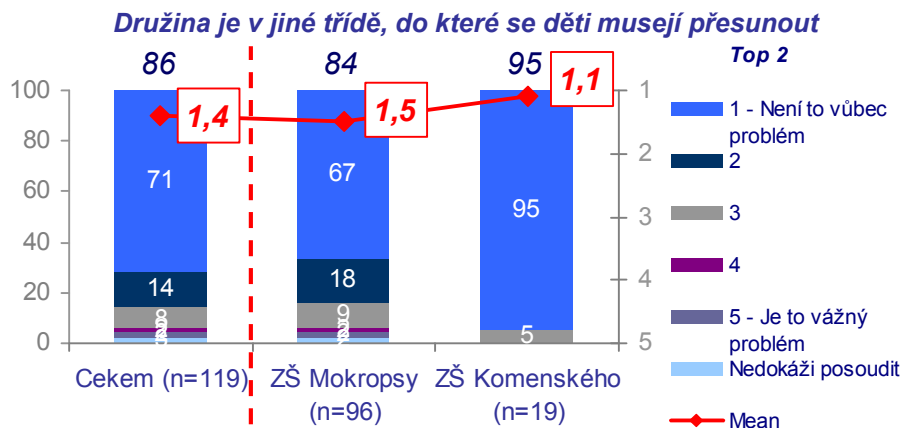
Názory rodičů

Rodiče zmínili, že by děti měly oproti dnešku více času trávit venku a méně často se také dívat na filmy. Přesun dětí do jiné třídy (když přechází do družiny) a jiný kolektiv dětí považují rodiče za naprosto bezproblémový.

Q16. Do jaké míry souhlasíte s následujícími výroky? (Data v %)

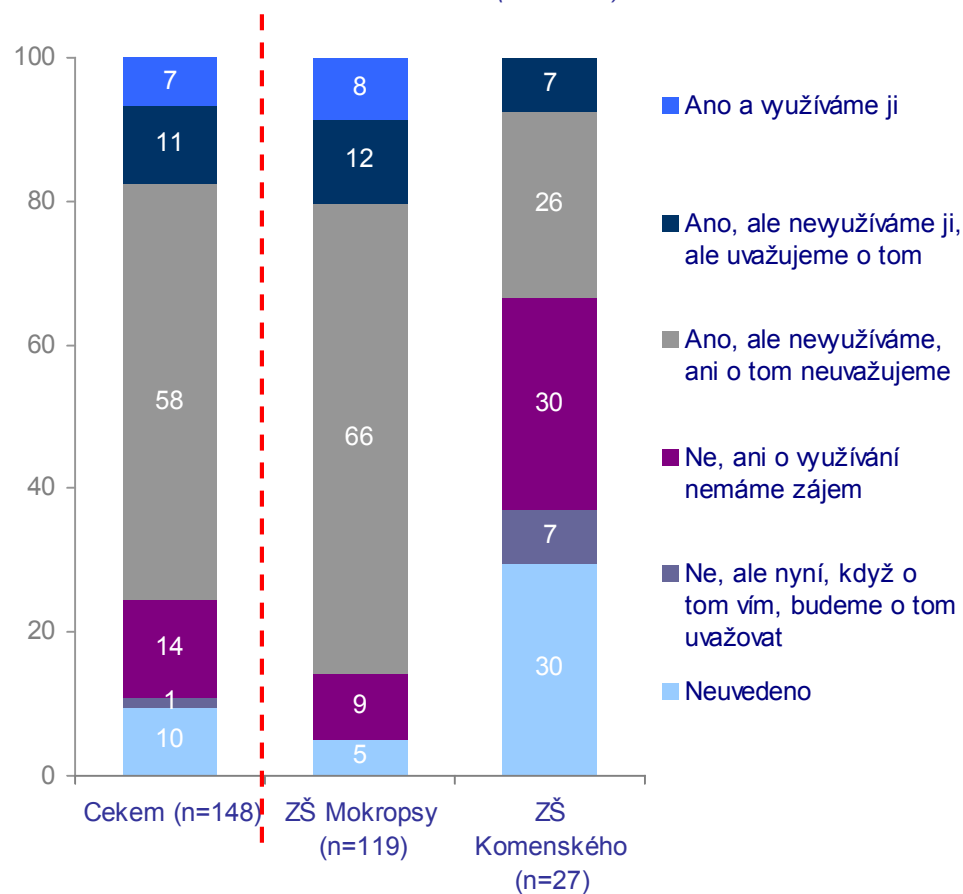


Q17. Družina není vždy ve stejné třídě, ve které mají děti vyučování a děti se tak musejí mezi třídami přesunout. Skupina dětí ve družině také není zcela totožná s kolektivem (třídou), ve kterém tráví děti vyučování. Jak tyto dvě věci vnímáte? (Data v %)



7 % rodičů dává svoje dítě do ranní družiny, dalších 11 % o tom uvažuje.

Q19. Víte, že ve škole existuje možnost využívat ranní družinu od sedmi hodin? (Data v %)



Q20. Jak často navštěvuje Vaše dítě/děti ranní družinu? Stačí nám Váš odhad.

Deset lidí uvedlo, že využívá ranní družinu. Z toho 4 z nich využívají ranní školu pro svoje dítě méně často než jednou za měsíc.

Q21. Jaký je Váš názor na ranní družinu?

Devět lidí z deseti nemá k ranní školce žádné výhrady. Pouze jeden člověk uvedl, že se zde jeho dítě nudí.

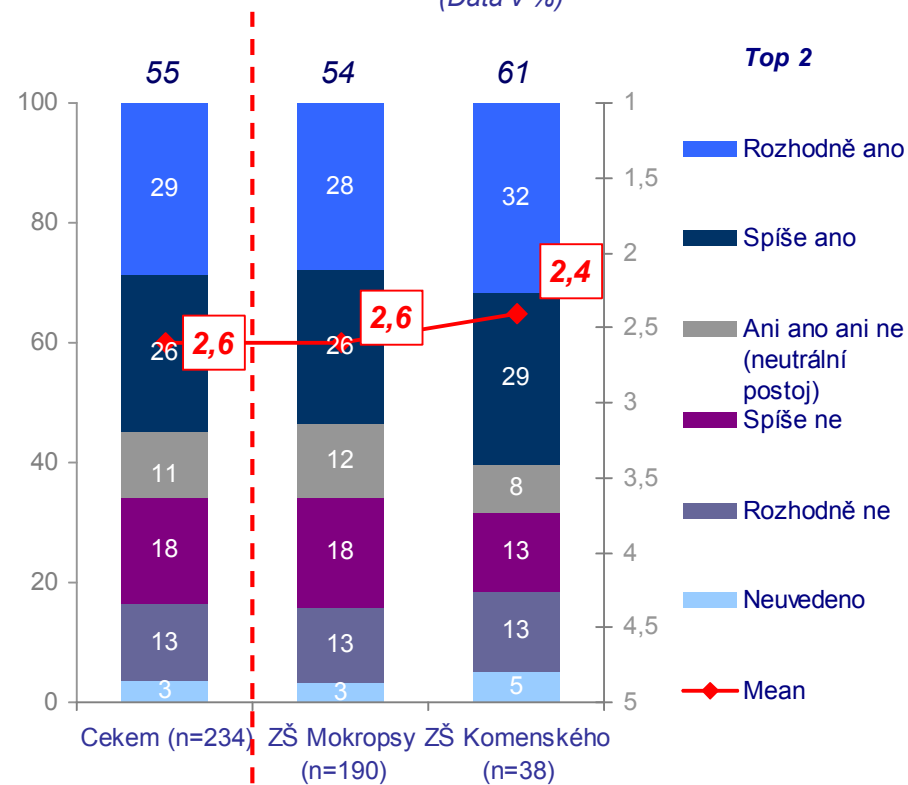
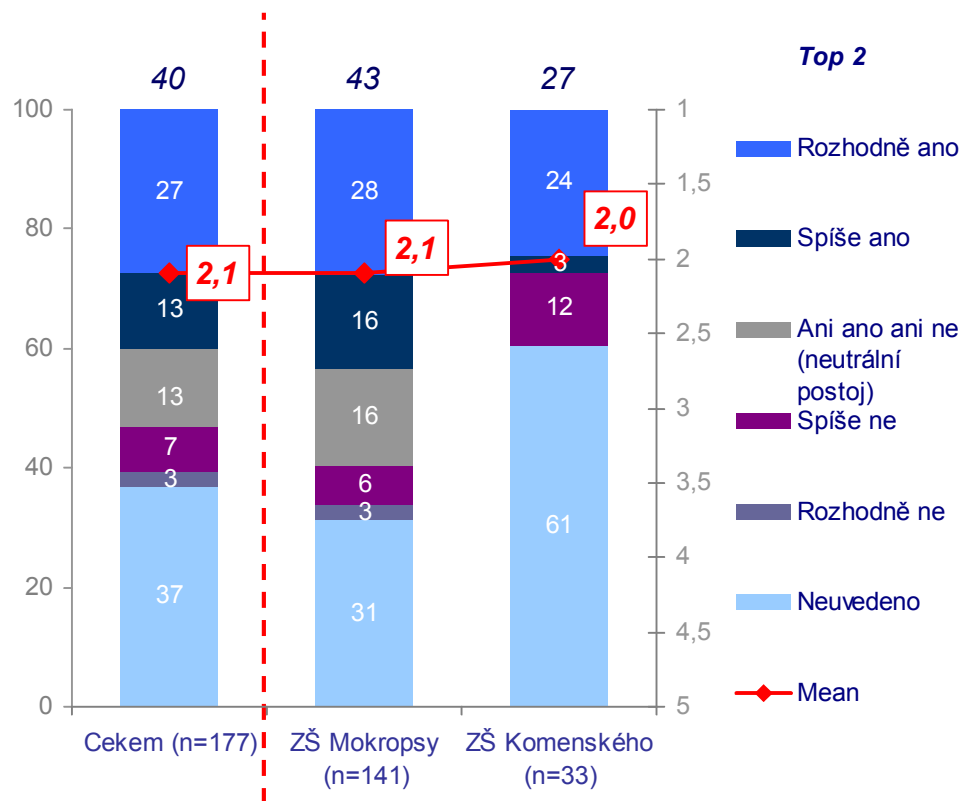
Názory na družinu pro žáky 4. třídy

Názory rodičů

Dvě pětiny rodičů by uvítaly, kdyby ranní družina fungovala i pro žáky vyšších tříd.

Q22. V současné době funguje družina pouze pro žáky první až třetí třídy. Uvítal/a byste rozšíření družiny i pro žáky čtvrté třídy? (Data v %)

Q23. Pro žáky čtvrtých a vyšších tříd družina není určena. Pokud by se ve škole pro tyto žáky zřídila nějaká její alternativa, tedy „družina pro velké“ bez konkrétního programu, kde by starší děti mohly trávit čas mezi vyučováním a zájmovými kroužky (např. na počítači, s knihou, dělaly by si úkoly atd.), navštěvovalo by Vaše dítě / děti takovou družinu (případně i v budoucnu, až postoupí do vyšší třídy)? (Data v %)



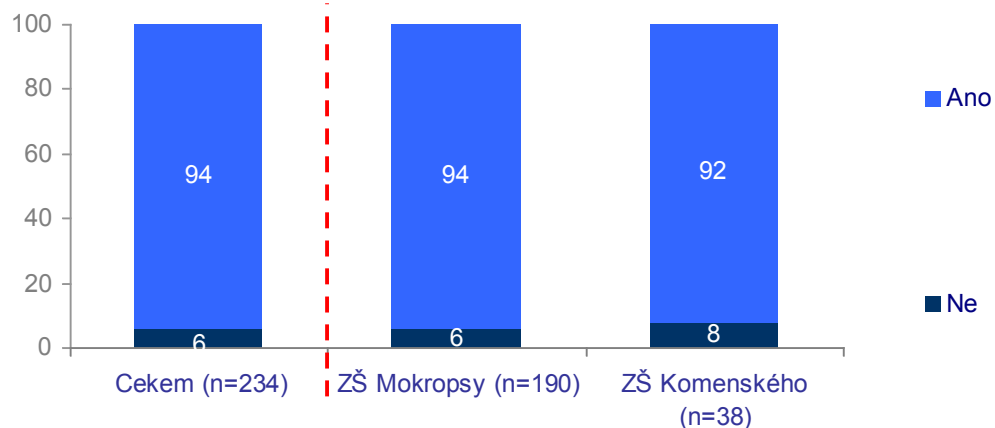


Spokojenost se školní jídelnou

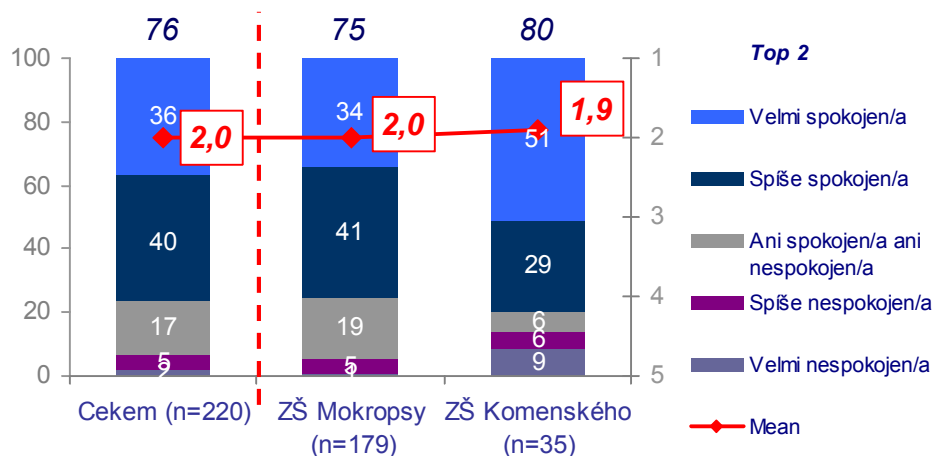
Názory rodičů

Většina dětí využívá školní jídelnu. S širší nabídky jídel jsou rodiče spíše spokojeni. Spokojenost s kvalitou jídel je průměrná (ani spokojeni, ani nespokojeni).

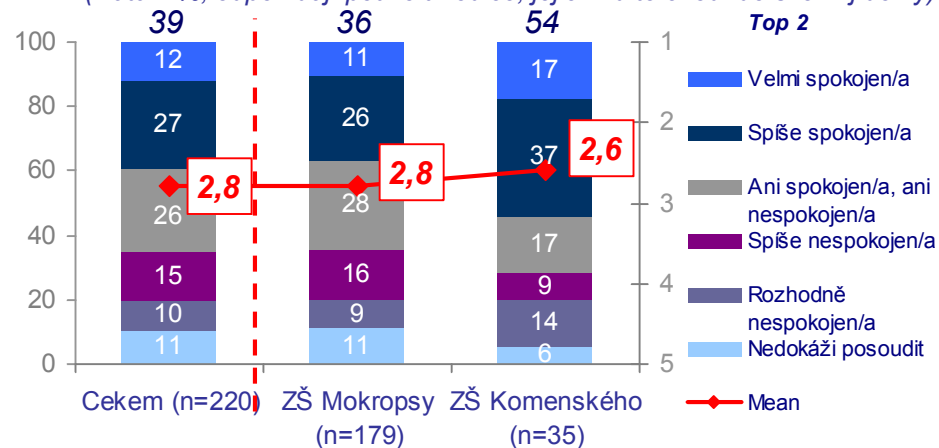
Q24. Využívá Vaše dítě/děti školní jídelnu? (Data v %)



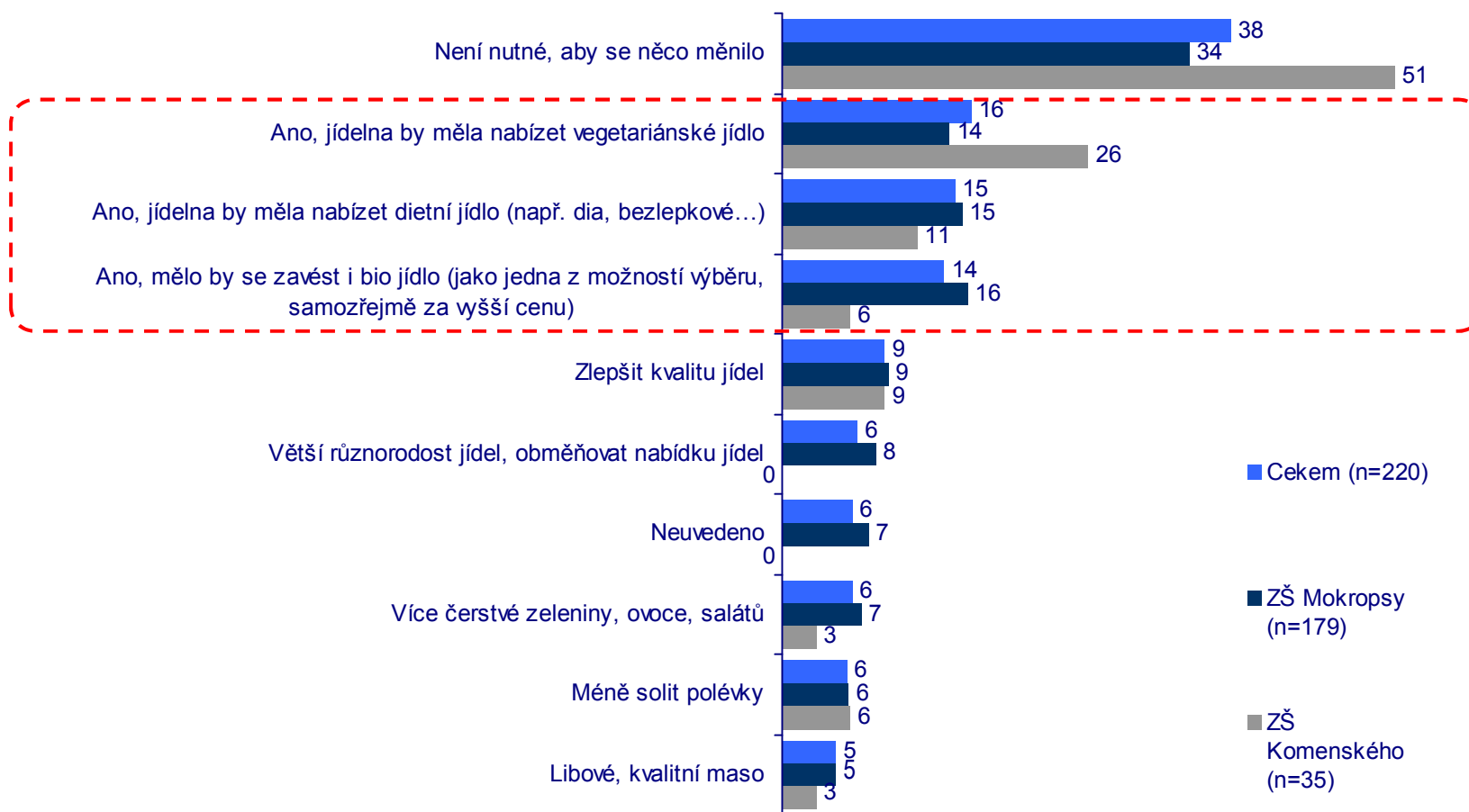
Q25. Jak jste spokojen/a s širší nabídky (jídelna nabízí dvě různá jídla) jídel ve školní jídelně? (Data v %, odpovídají pouze ti rodiče, jejichž dítě chodí do školní jídelny)



Q25. Jak jste spokojen/a s kvalitou jídel ve školní jídelně? (Data v %, odpovídají pouze ti rodiče, jejichž dítě chodí do školní jídelny)

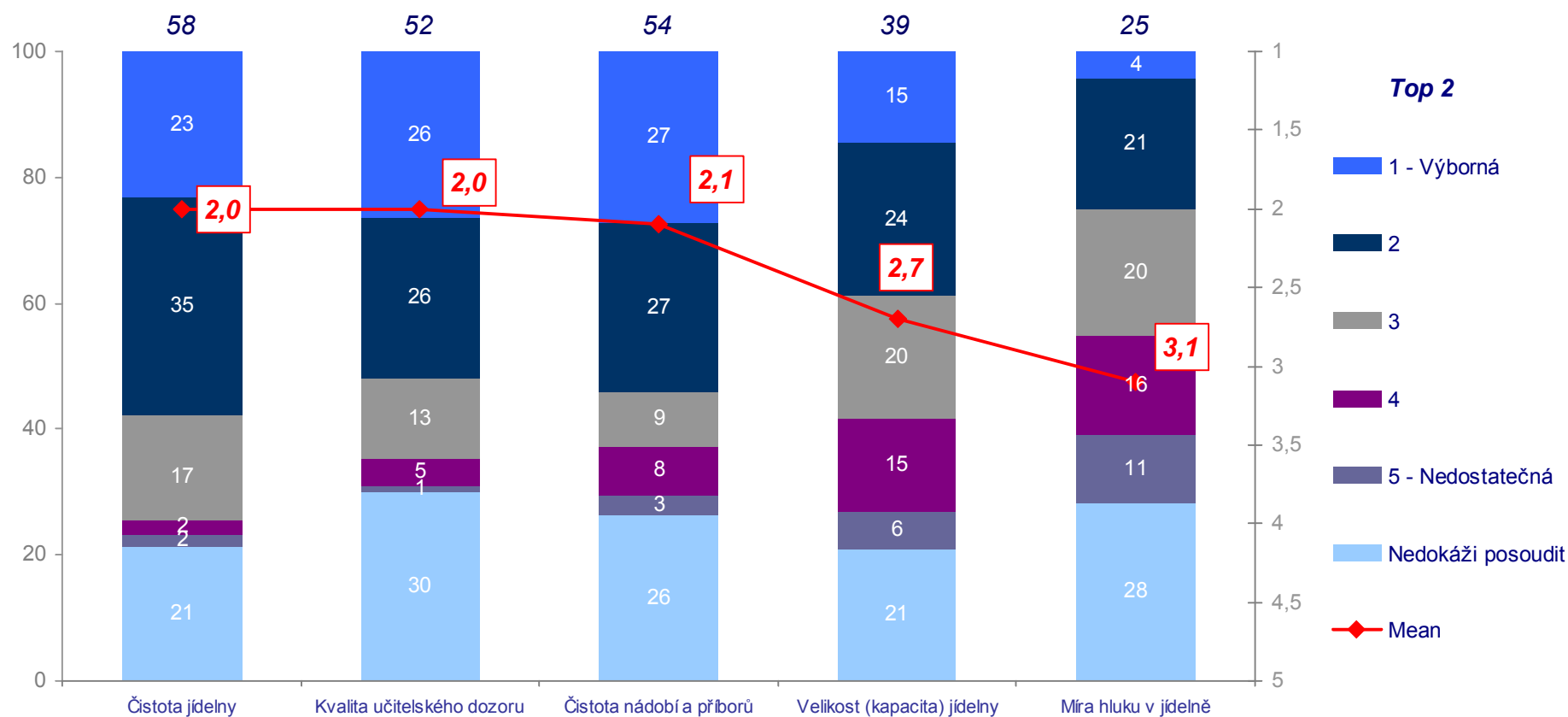


Q26. Měla by se podle Vás nabídka jídel ve školní jídelně nějak změnit? (Data v %, odpovídají pouze ti rodiče, jejichž dítě chodí do školní jídelny, v grafu jsou uvedeny odpovědi s četností více jak 5 %)



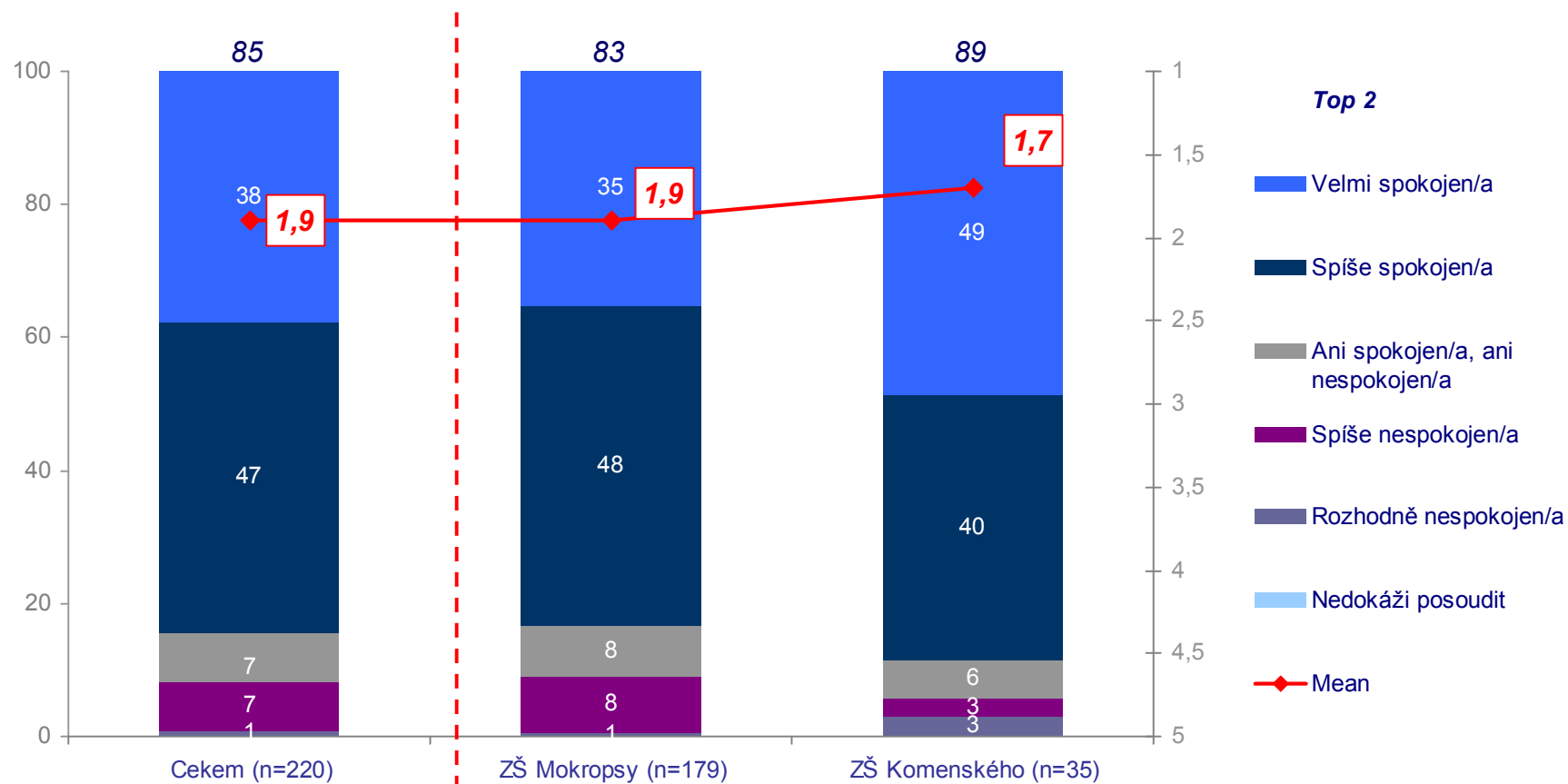
Čistota jídelny, kvalita učitelského dozoru i čistota nádobí a příborů je považována za dostatečnou. Nejhuře je hodnocena míra hluku v jídelně.

Q27. Jaká je podle Vás úroveň prostředí školní jídelny v následujících oblastech?
(Data v %, celkem n=220, odpovídají pouze ti rodiče, jejichž dítě chodí do školní jídelny)



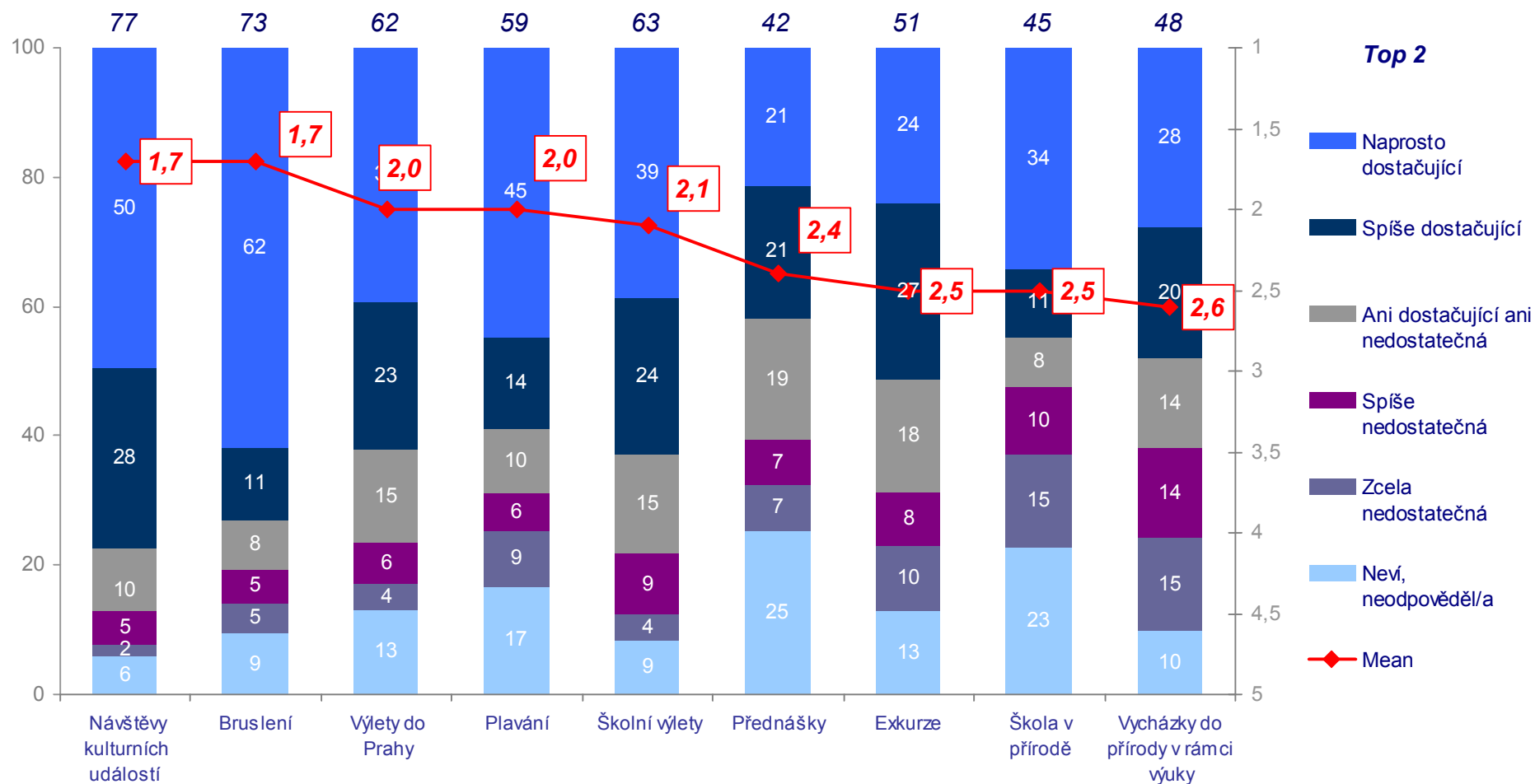
System čipů je hodnocen rodiči pozitivně.

Q28. Děti si ve školní jídelně objednávají jídla prostřednictvím systému čipů. Do jaké míry jste s tímto systémem spokojen/a? (Data v %, odpovídají pouze ti rodiče, jejichž dítě chodí do školní jídelny)



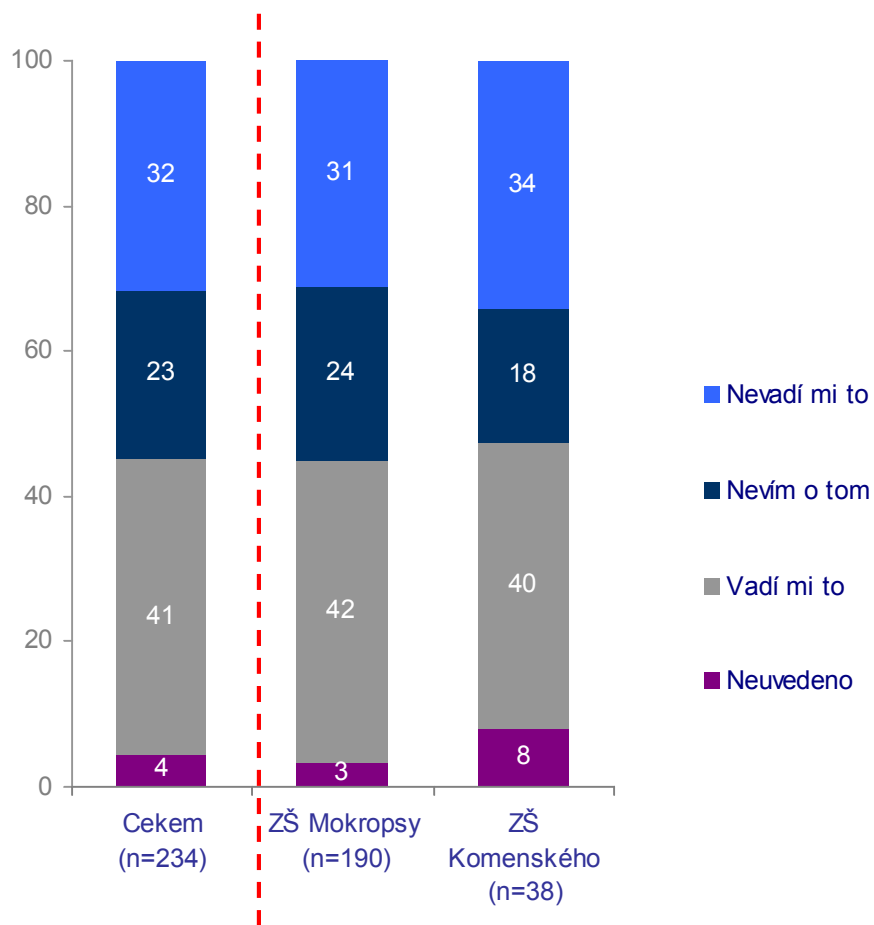
Většinu školních aktivit považují rodiče za dostačující. Za méně dostačující jsou považovány exkurze, škola v přírodě a vycházky do přírody v rámci výuky.

Q29. Jaká je podle Vás nabídka školy v oblasti následujících aktivit? (Data v %, celkem n=234)

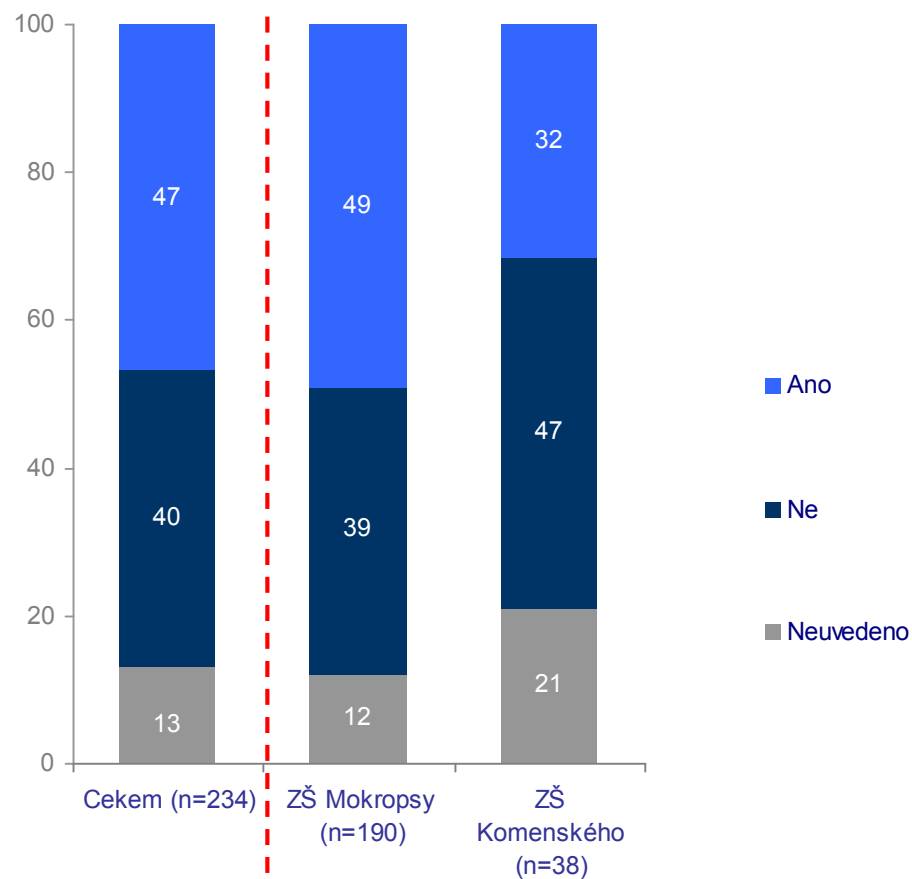


Rozchod dětí během výletu do Prahy vadí 41 % rodičům – zejména mají strach o bezpečí svých dětí.

Q31. Jaký máte názor na "rozchod" dětí během výletu do Prahy, tzn. na volno bez dozoru učitelů? (Data v %)

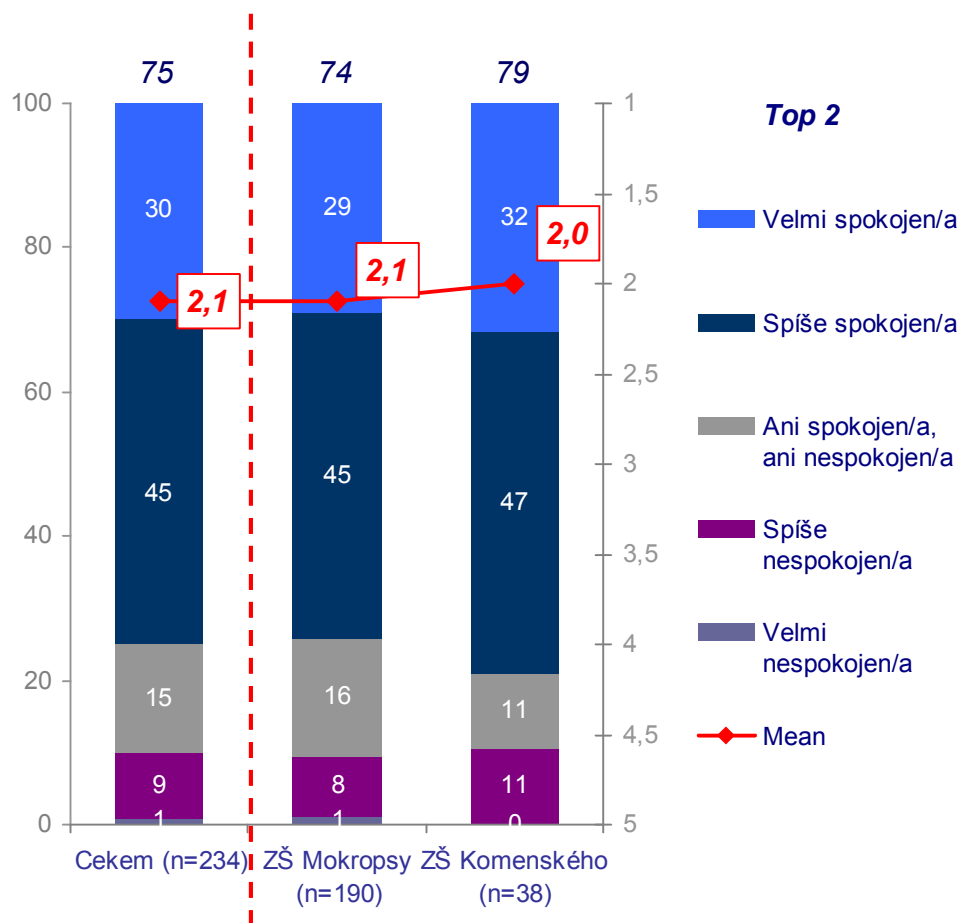


Q33. Uvítal/a byste možnost, aby Vaše dítě bylo po celou dobu pod dozorem učitele, tj. v případě, že by ostatní děti dostaly rozchod, Vaše dítě by mohlo trávit tento čas s učitelem a jinými dětmi, jejichž rodiče nesouhlasí s rozchodem? (Data v %)

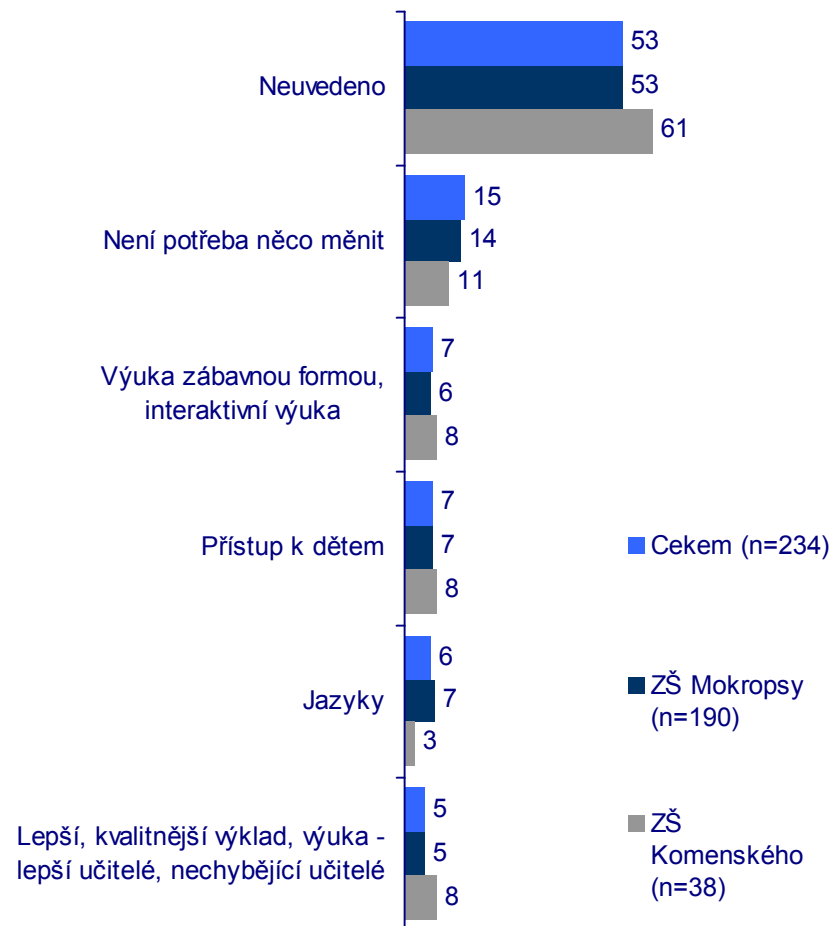


S kvalitou výuky jsou rodiče spokojeni. Nespokojeno je jen 10 % rodičů.

Q34. Do jaké míry jste spokojen/a s kvalitou výuky na škole?
(Data v %)

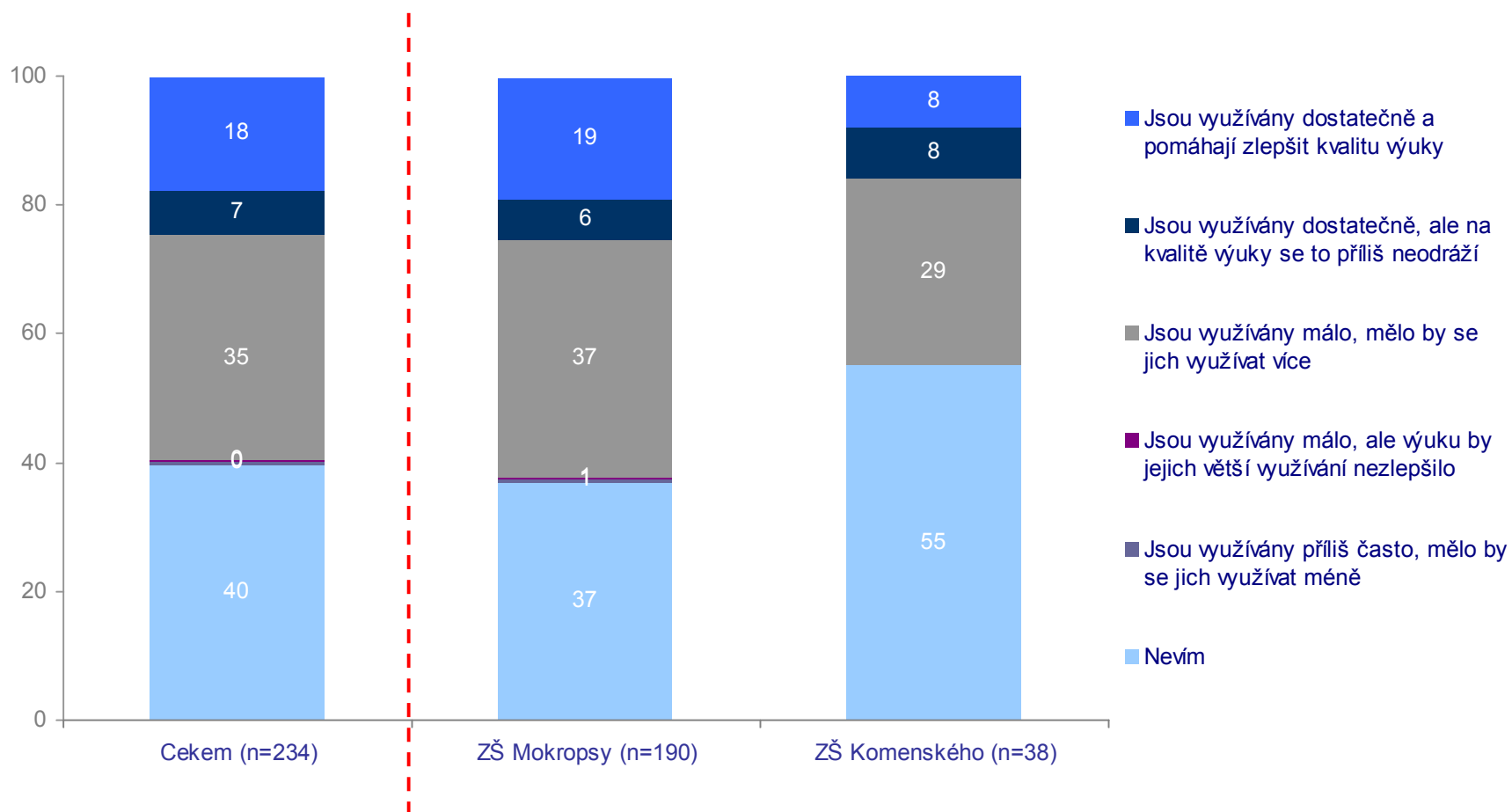


Q35. V čem by se měla výuka konkrétně zlepšit? (Data v %, uvedeny odpovědi s četností více jak 5 %)



Třetina rodičů se domnívá, že učitelé málo využívají interaktivní pomůcky při své výuce a měli by je využívat častěji.

Q36. Jaký je Váš názor na využívání interaktivních pomůcek při výuce (například interaktivní tabule)? (Data v %)

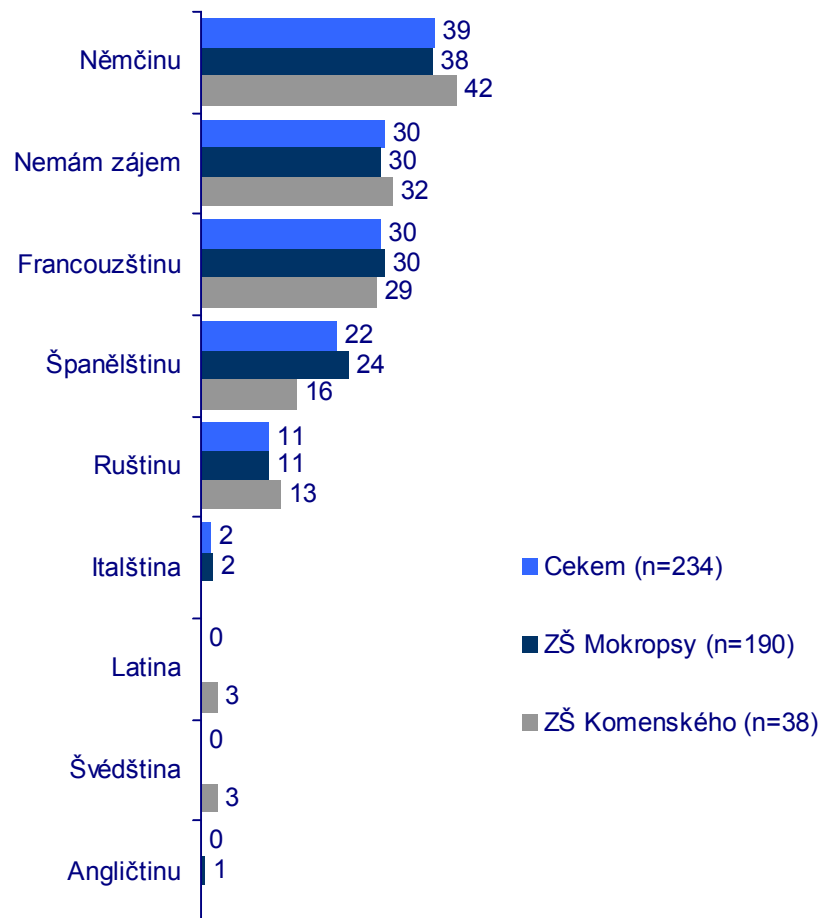


Většina dětí se na škole učí angličtinu. Případný zájem by byl nejčastěji o němčinu, francouzštinu a španělštinu. Třetina rodičů o další jazyk nejeví zájem.

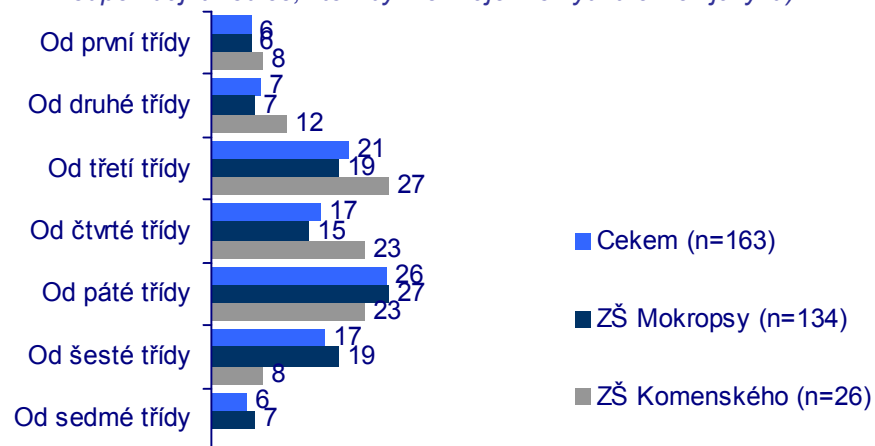
Q37. Učí se Vaše dítě ve škole nějaký cizí jazyk? Jaký? (Data v %)



Q38. Měl/a byste zájem o to, aby se Vaše dítě / děti učilo ve škole nějaký další cizí jazyk? Jaký? (Data v %)

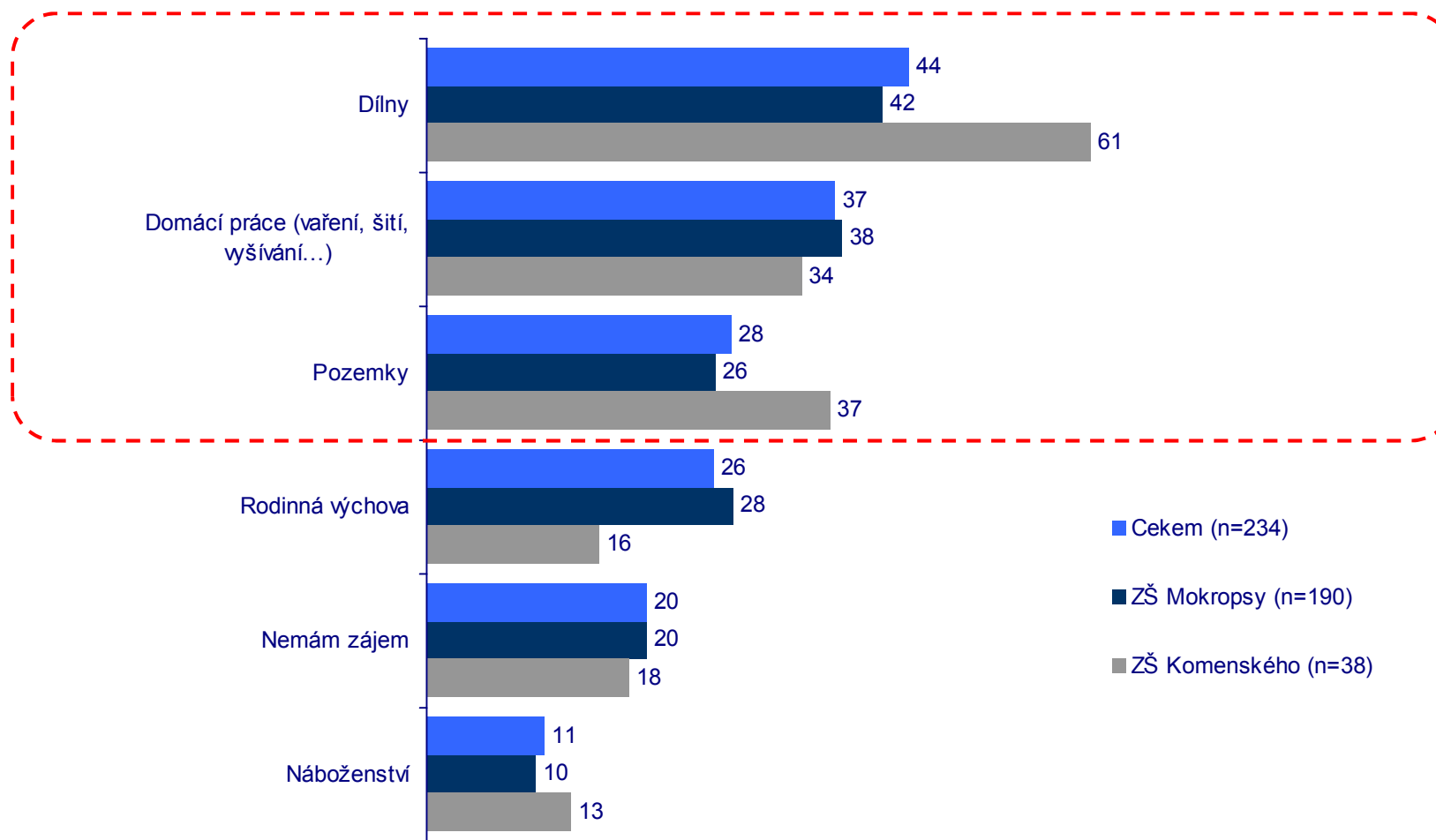


Q39. Od jaké třídy by se měl tento jazyk (jazyky) podle Vás vyučovat? (Data v %, odpovídají ti rodiče, kteří by měli zájem o výuku cizích jazyků)



Největší zájem by byl o dílny, domácí práce a pozemky.

Q40. Který z následujících předmětů byste měl/a zájem, aby Vaše dítě/děti navštěvovalo? (Data v %, v grafu jsou uvedeny odpovědi s četností více jak 5 %)

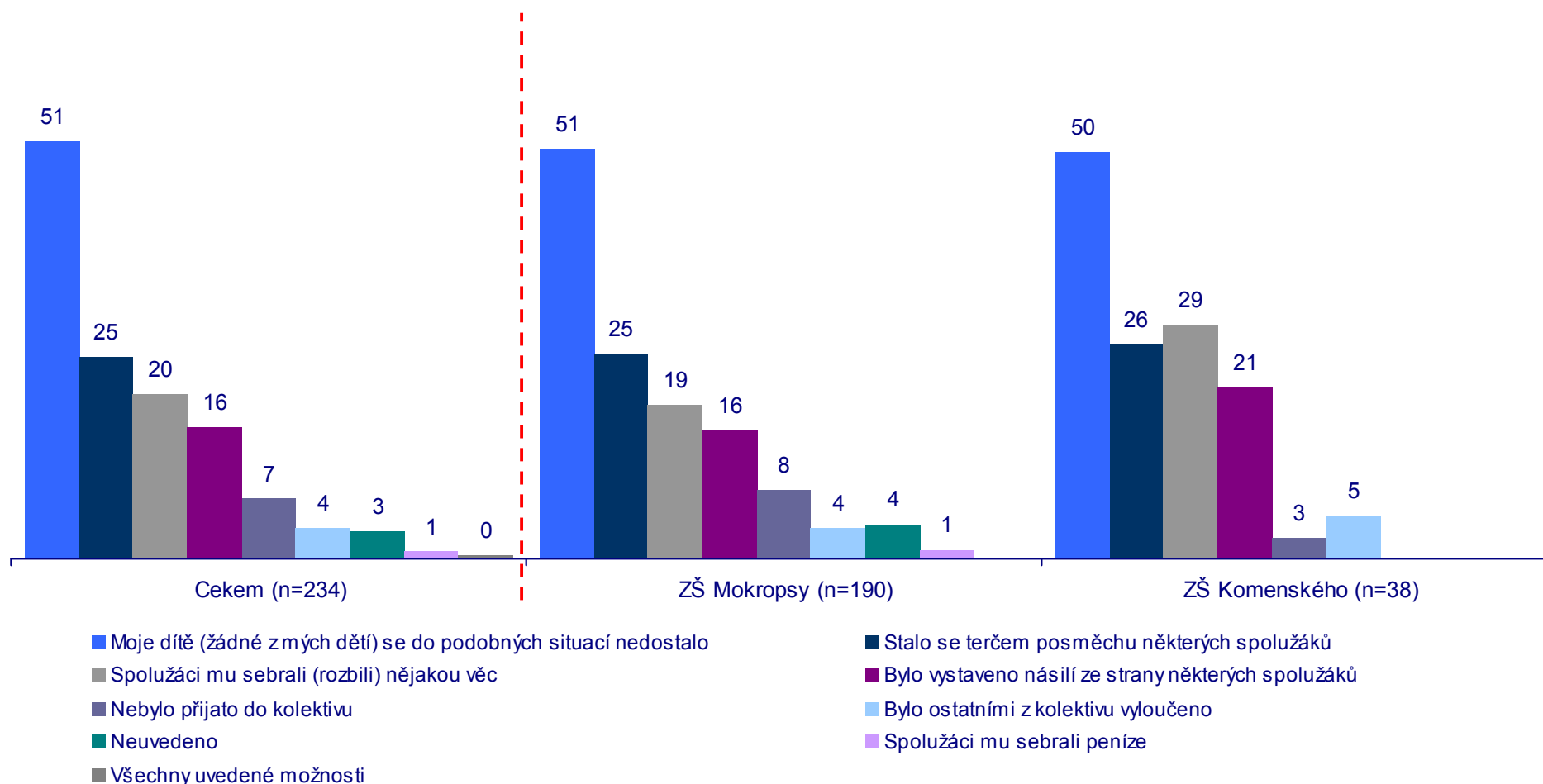


Problematické situace I.

Názory rodičů

25 % rodičů uvedlo, že jejich dítě se někdy stalo terčem posměchu spolužáků, dále 20 % uvádí, že mu spolužáci sebrali či rozbili nějakou věc. A v 16 % případech bylo jejich dítě vystaveno násilí ze strany některých spolužáků.

Q41. Prosím, přečtěte si následující seznam situací, do kterých by se mohlo dítě ve škole dostat a označte všechny ty, do kterých se Vaše dítě (děti) skutečně dostalo: (Data v %)

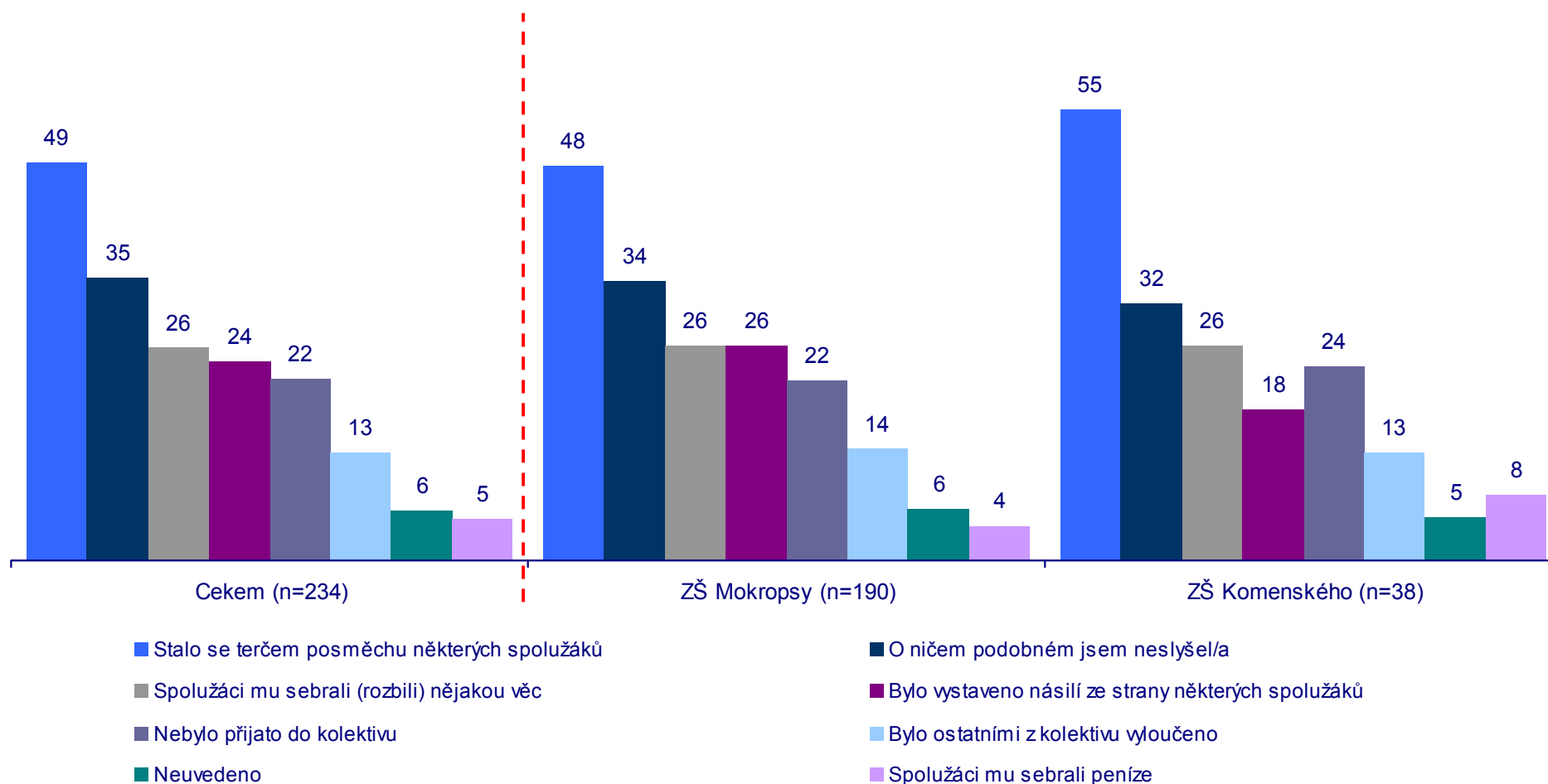


Problematické situace II.

Názory rodičů

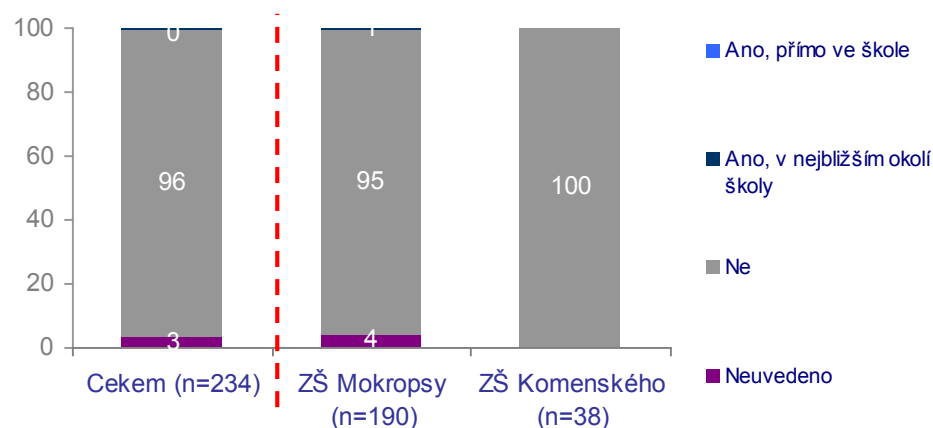
Pokud se rodiče dozvěděli o nějakém problému ve škole, nejčastěji se jednalo o situaci, kdy se spolužák jejich dětí stal terčem posměchu.

Q42. Prosím, přečtěte si následující seznam situací, do kterých by se mohlo dítě ve škole dostat a označte všechny ty, o kterých Vaše dítě slyšelo (nebo bylo svědkem), že se staly ve škole jinému dítěti: (Data v %)

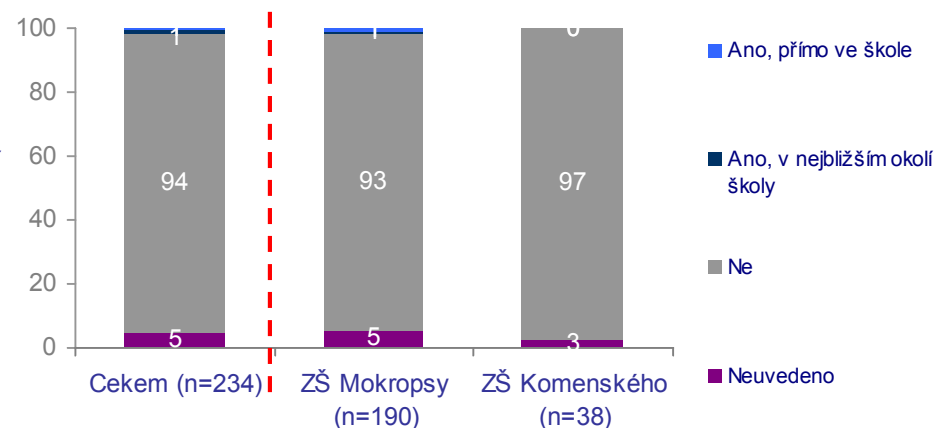


Naprostá většina rodičů se domnívá, že se jejich děti či jejich spolužáci nesetkali s nabídkou drog ve škole či jejím blízkém okolí. Stejně tak nezaznamenali rasistické nářázky.

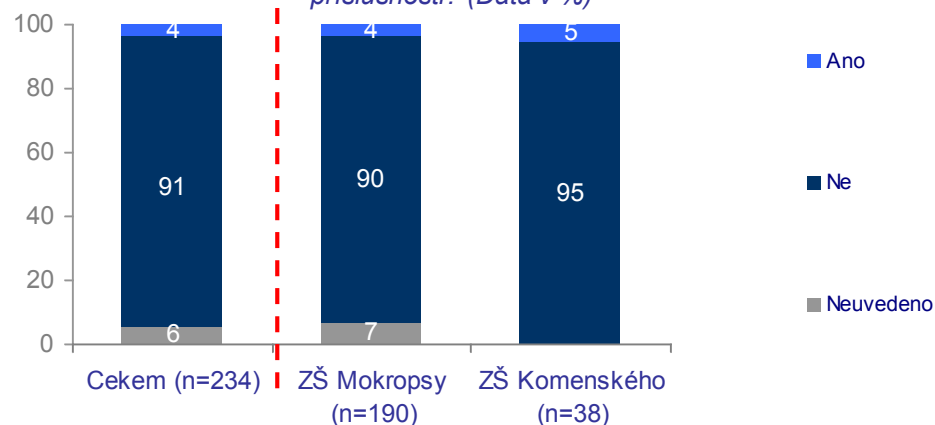
Q43. Setkalo se Vaše dítě/děti ve škole nebo jejím nejbližším okolí s tím, že by mu někdo nabízel drogy? (Data v %)



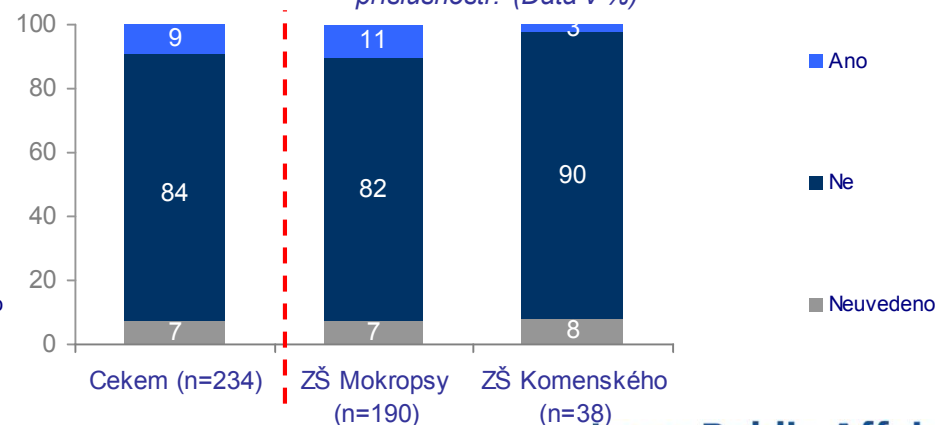
Q43. Setkali se jeho spolužáci ve škole nebo jejím nejbližším okolí s tím, že by jim někdo nabízel drogy? (Data v %)



Q44. Setkalo se Vaše dítě/děti ve škole se situací, kdy by s ním jednali spolužáci odlišně kvůli jeho etnické, národnostní, nebo náboženské příslušnosti? (Data v %)



Q44. A setkali se jeho spolužáci ve škole se situací, kdy by s nimi jednali spolužáci odlišně kvůli jeho etnické, národnostní, nebo náboženské příslušnosti? (Data v %)



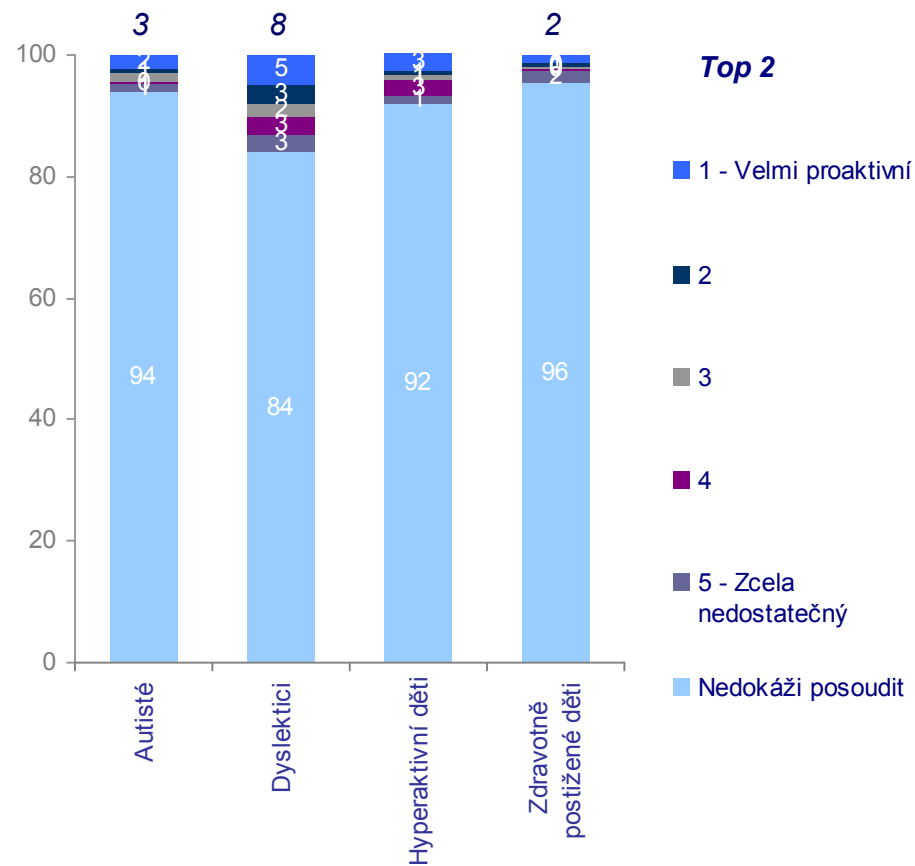
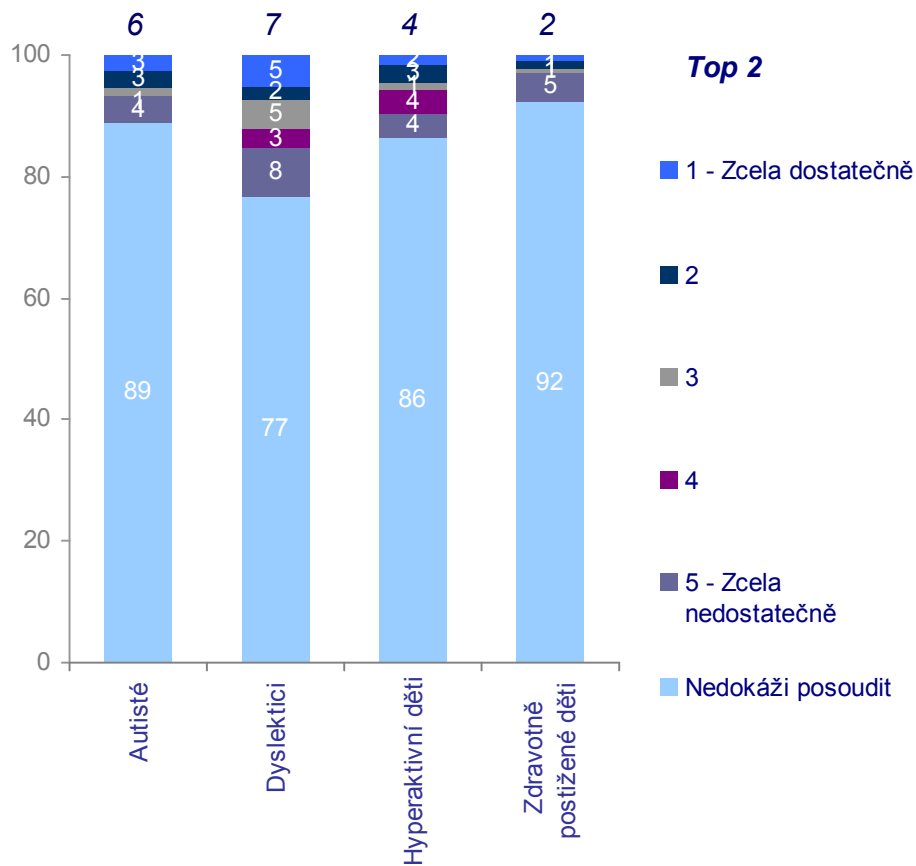
Využití a přístup pedagogických asistentů

Názory rodičů

Většina rodičů bohužel nedokáže posoudit míru využití ani přístup pedagogických asistentů.

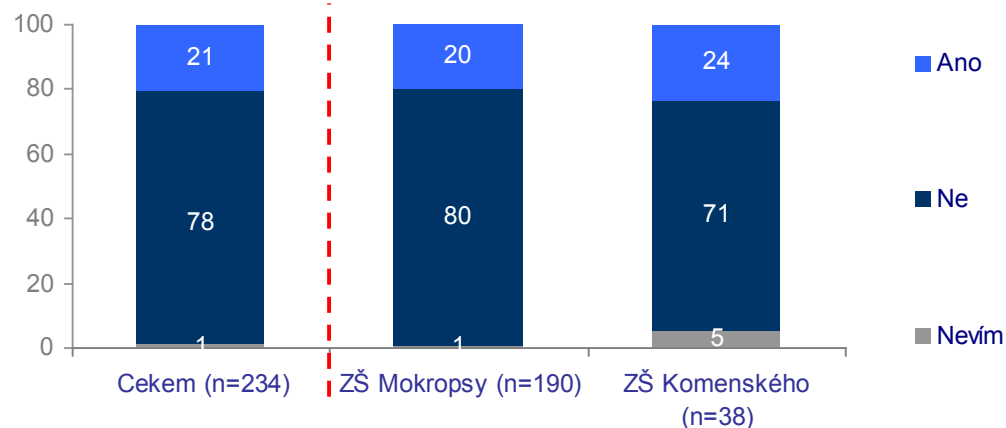
Q45. Do jaké míry podle Vás škola využívá pedagogických asistentů pro děti s různými speciálními potřebami? (Data v %, celkem n=234)

Q46. Jaký je podle Vás přístup asistentů k dětem s různými speciálními potřebami? (Data v %, celkem n=234)

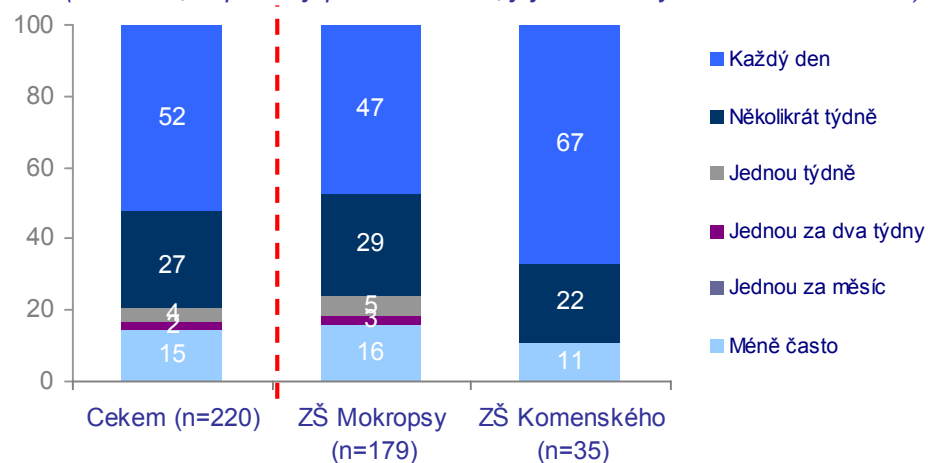


Školní autobus využívá pětina dětí. Využití autobusu je pak velmi pravidelné. Zřízení okružních minibusů, které by rozvážely děti na odpolední aktivity, by uvítala více jak polovina rodičů.

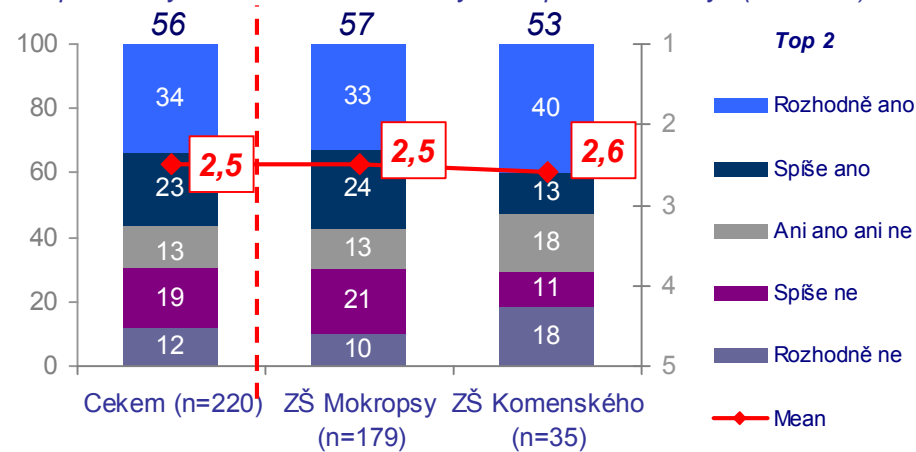
Q47. Využívá Vaše dítě/děti školní autobus? (Data v %)



Q48. Jak často Vaše dítě tento autobus využívá? Stačí nám váš odhad. (Data v %, odpovídají pouze ti rodiče, jejichž dítě využívá školní autobus)

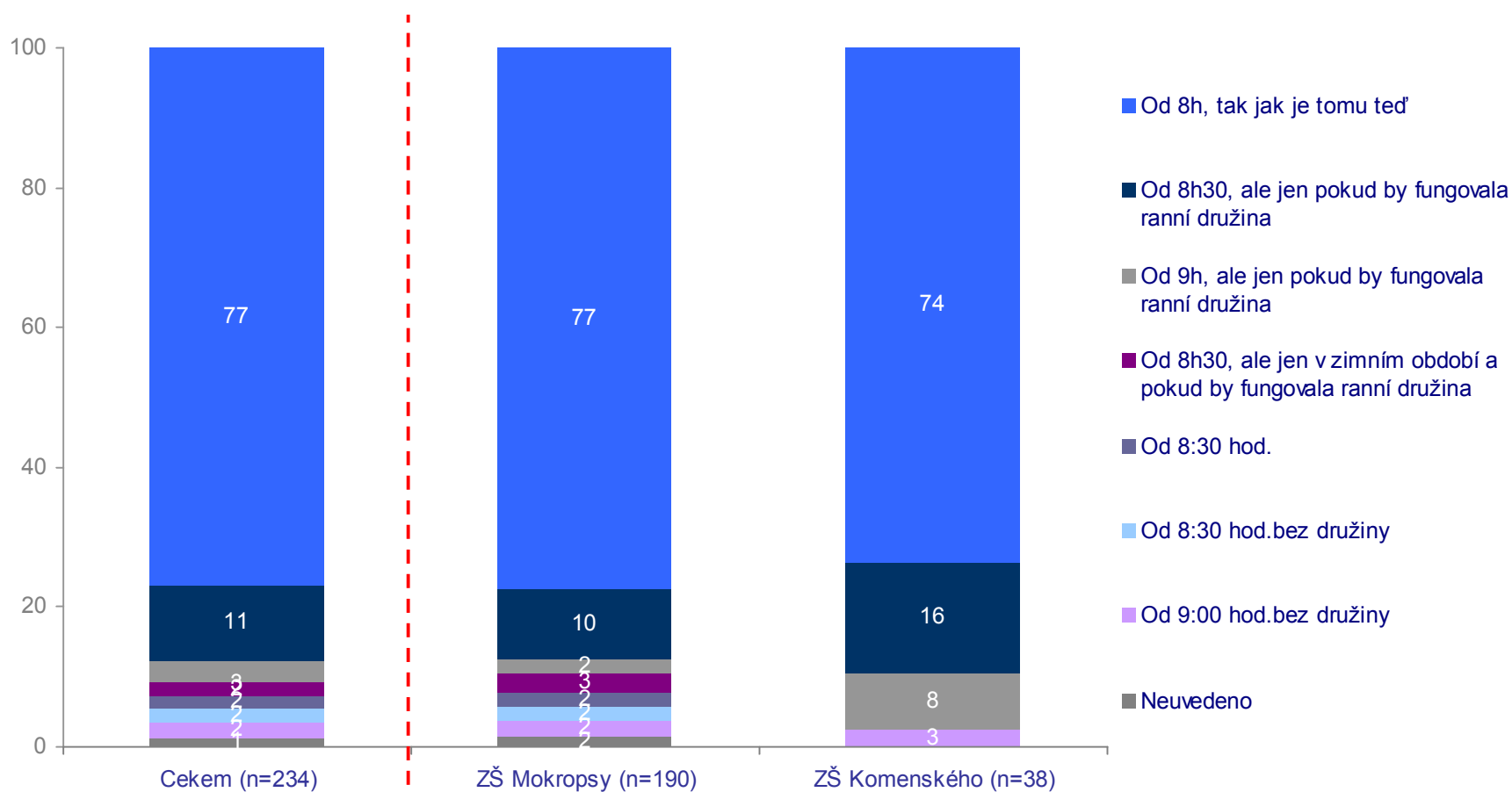


Q49. Měl/a byste zájem o to, aby byly zřízeny okružní minibusy, které by děti pravidelných intervalech rozvážely na odpolední aktivity? (Data v %)



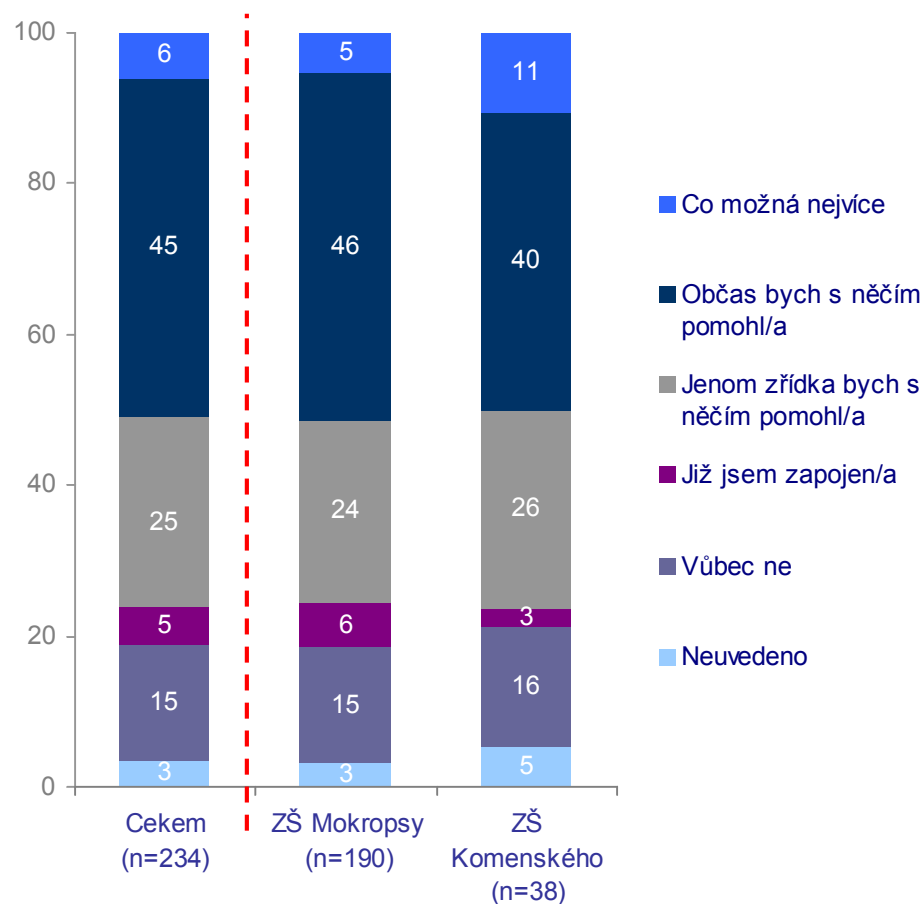
Většina rodičů je se začátkem vyučování (od 8 hodin) naprosto spokojena.

Q50. Od kolika hodin by mělo dle vašeho názoru začínat vyučování? (Data v %)

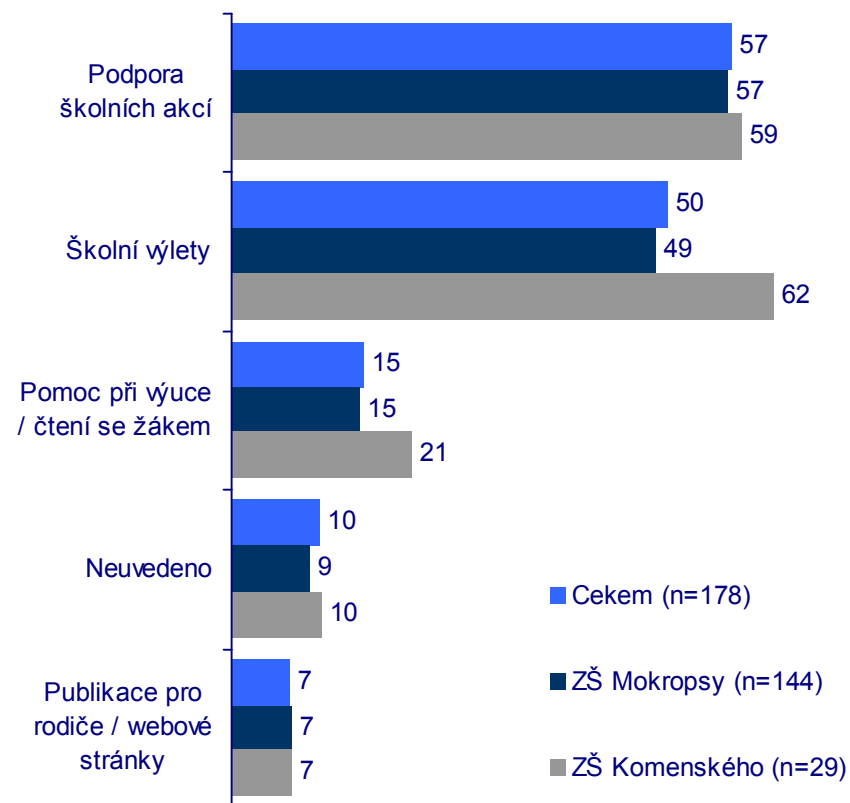


45 % rodičů uvedlo, že by občas s něčím ve škole pomohlo – například se školními akcemi či výlety.

Q51. Do jaké míry byste chtěl/a být zapojen/a do dění ve škole? (Data v %)

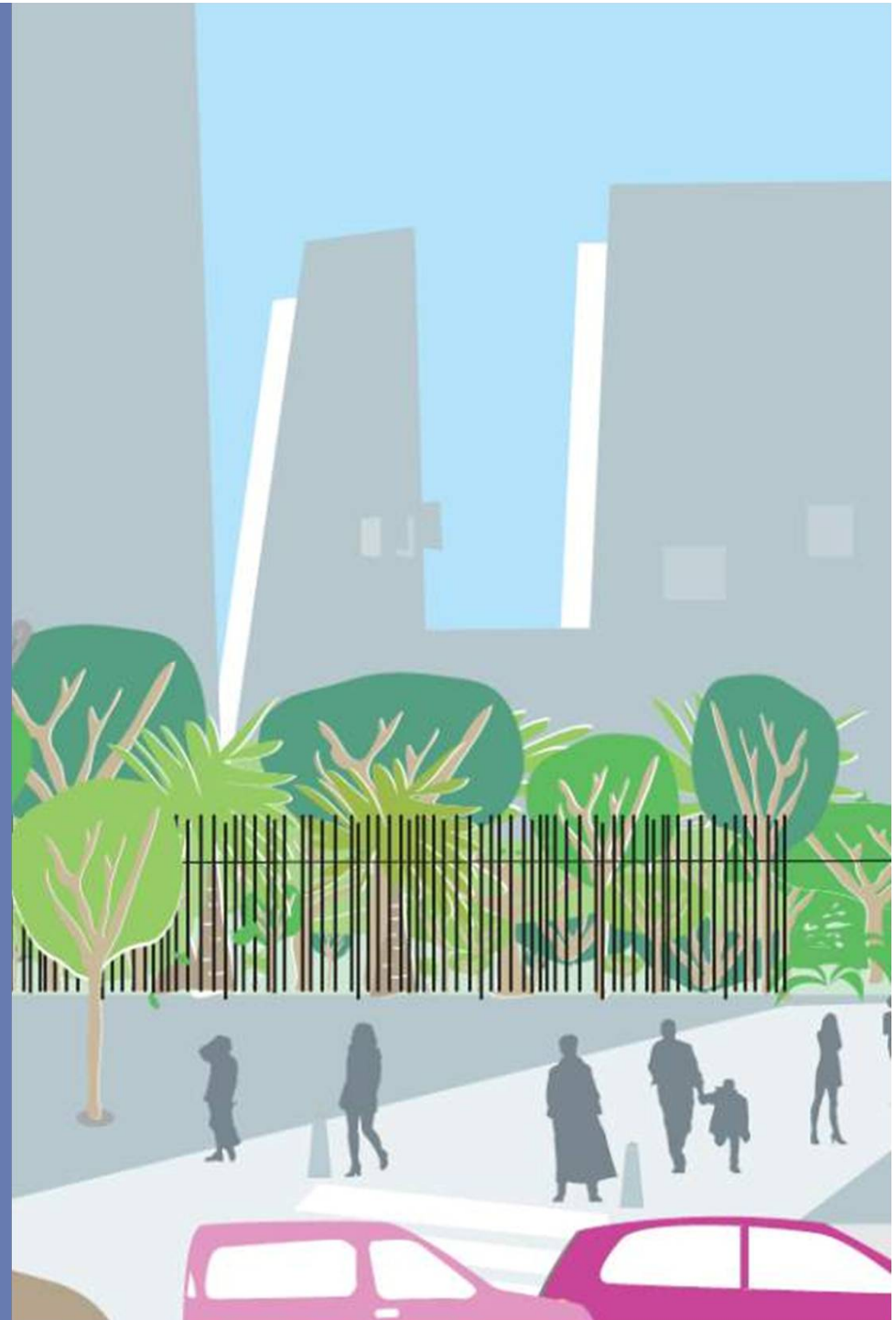


Q52. Existuje více způsobů jak být zapojen/a do dění ve škole. V následující nabídce jsou uvedeny některé ze způsobů. Vyberte, prosím, ty oblasti, ve kterých byste se rád/a angažoval/a? (Data v %, odpovídají ti rodiče, kteří by chtěli být zapojeni do dění ve škole a ještě nejsou zapojeni.)





Kontakty





Kontakty



Tatiana Wartuschová
Account Director Public Affairs
tatiana.wartuschova@ipsos.com
GSM: +420 724 601 265



Radek Jalůvka
General Manager ČR a SR
radek.jaluvka@ipsos.com
GSM: +420 603 432 205

Ipsos Tambor, Národní 6, 110 00 Praha 1, tel.: +420 226 513 111,
Ipsos Tambor SR, Kolárska 1, 811 06 Bratislava, tel.:+421 252 932 142

www.ipsos.cz www.ipsos.com