

Smlouva o dílo

uzavřená dle § 536 a násl. zákona č. 513/1991 Sb., obchodní zákoník, ve znění pozdějších předpisů

číslo smlouvy zhotovitele: 3/0248/2012/D

I.

Smluvní strany

Město Černošice,

se sídlem Riegrova 1209,252 28 Černošice

IČ: 00241 121

DIČ: CZ241 121

Bankovní spojení: Česká spořitelna

číslo účtu: 27-388063349/0800

zastoupené: **Mgr. Filipem Kořínkem**, starostou města

(dále jen „objednatel“)

a

ELTOO-CITELUM, s.r.o.

se sídlem Novodvorská 1010/14, 142 01 Praha 4

IČ: 25751018

DIČ: CZ25751018

Bankovní spojení: UniCredit Bank Czech Republic, a.s.

číslo účtu: 132311003/2700

zapsaná u Městského soudu v Praze, v oddíle C, vložka 66926

zastoupená: **Ing. Vítězslavem Chmelíkem**, jednatelem

(dále jen „zhotovitel“)

uzavírají níže uvedeného dne, měsíce a roku tuto

smlouvu o dílo,

kterou se zhotovitel se zavazuje provést na svoje náklady a svoji odpovědnost dílo „**Veřejné osvětlení v lokalitě Lada - střed**“ zahrnující provedení nového kabelového vedení včetně osazení stožárů v ulicích Větrná, Malinová, Ostružinová a Borůvková v rozsahu a kvalitě specifikované v této smlouvě, dle projektové dokumentace zpracované Ing. Daliborem Omáčkou v březnu 2012 a nabídky zhotovitele zohledňující výsledek elektronické aukce ze dne 18. 4. 2012, (dále jen „dílo“) a objednatel se zavazuje řádně provedené dílo převzít a zaplatit cenu za jeho provedení.

II.

Předmět díla

2.1 Předmětem díla je provedení nového kabelového vedení pro veřejné osvětlení v lokalitě Lada – střed, v délce cca 430 m, které bude tvořeno celkem 15 ks sadových svítidel na 5 m stožárech se svítidly Sapphire 1 s výbojkami Master Son-T Pia Plus –

50 W. Napájení ze stávajícího rozvodu VO bude zhotoveno kabelem 4 x 10 CYKY + zemnicím páskem FeZn 30 x 4. Nové osvětlení bude řešeno v jednotlivých ulicích napojením ze stávajících stožárů VO kabelem – 4 x 10 CYKY se zemnicím páskem FeZn 30 x 4 mm. V ulicích Větrná, Malinová, Ostružinová a Borůvková budou osazeny nové stožáry s roztečí dle použitého svítidla 25 m tak, aby neomezovaly stávající vchody a vjezdy nepřilehlé pozemky. Rozmístění a napájení svítidel je patrné projektové dokumentace. Pro sjednocení typů stožárů bude použito 15 ks hraněných 5 m sadových stožárů OSV-050.30.060 ELTODO s.r.o. Elektro výzbroj stožárů bude v min. krytí IP 20, svorkovnice typu SCHM 1,5-35 (ELTODO). Základ stožárů bude realizován obetonovaným lůžkem z PVC trubky průměru 200 mm. Stožáry budou osazeny 20 cm od hranic pozemků. Na stožáry budou připevněna sadová svítidla Sapphire 1 s výbojkou Master Son-T Pia Plus - 50 W. Propojení bude řešeno kabelem 4 x 10 CYKY – J + zemnicím páskem FeZn 30 x 4 mm pro přizemnění stožárů. Kabel bude uložen v chodníku ve výkopu 35 x 60 cm v PVC hadici AROT průměru 50 mm, s překrytím výstražnou fólií. V místech křížení s komunikací pak bude uložen ve výkopu 50 x 120 cm v PVC trubce průměru 110 mm. Stávající dlážděné vjezdy na parcely budou rozebrány a po realizaci uvedeny do původního stavu.

2.2 Součástí smlouvy je dále:

a) montáž:

- 520 m kabelu 4 x 10 CYKY – J
- 460 m zemnicího pásku FeZn 30 x 4 mm, vč. propojovacích svorek
- 15 ks sadových ohraňovaných stožár vetknutý ELTODO typ:OSV-050.30.060 výšky 5 m
- 15 ks elektro – výzbroj pro 5 m sadový stožár IP 20, SCHM 1,5-35 (ELTODO)
- 15 ks svítidel Sapphire 1 s výbojkou Master Son-T Pia Plus 50 W.
- 440 m PVC hadice Arot průměru 50 mm (v trase nového kabelu)
- 20 m PVC trubek průměr 110 mm (pod komunikací)
- 15 m PVC trubek průměru 200 mm (základ sadového stožáru)
- 430 m výstražné fólie rudé š. 33 cm

b) zemní práce:

- 15 ks výkop jámy pro sadový stožár VO a zřízení betonového základu s PVC chráničkou průměru 200 mm – hl. 1 m.
- 410 m výkop kabelové rýhy 35 x 60 cm, zřízení pískového lože, položení kabelu v PVC hadici průměru 50 mm, s překrytím výstražnou fólií a opětný zához.
- 20 m výkop kabelové rýhy 50 x 120 cm, zřízení pískového lože, položení kabelu do PVC chráničky průměru 110 mm, s překrytím výstražnou fólií a opětný zához.
- 50 m² rozebrání zámkové dlažby chodníku, a opětné položení

2.3 Součástí dodávky díla je dále provedení následujících činností, a to jak jednotlivě, tak v souhrnu jednotlivých položek podle upřesnění zadavatele:

- ⇒ vytyčení prostorové polohy stavby odborně způsobilou osobou (o vytyčení bude sepsán protokol)

- ⇒ zajištění skládky vytěžených materiálů a likvidace odpadů a hmot souvisejících s prováděním díla
- ⇒ provedení předepsaných zkoušek, revizí a atestů včetně pořízení příslušných dokladů dle závazných předpisů, norem a podmínek projektové dokumentace
- ⇒ zajištění ochrany zdraví a bezpečnosti při provádění díla a zajištění nutné péče o nepředané objekty včetně zabezpečení jejich ochrany a pojištění
- ⇒ vypracování dokumentace skutečného provedení stavby vč. geodetického zaměření dodávaného ve dvou výtiscích a v elektronické podobě na datovém médiu.

III.

Termíny a místo plnění

- 3.1 Termín zahájení díla: 15. 5. 2012
- 3.2 Termín dokončení a zprovoznění díla: do 30 dnů od zahájení stavby (2012)
- 3.3 Zhotovitel je povinen bezodkladně písemně informovat objednatele o veškerých okolnostech, které mohou mít vliv na termín provedení díla.
- 3.4 Místem stavby jsou ulice Větrná, Malinová, Ostružinová a Borůvková, na pozemcích č.parc. 2917/9, 2917/11, 2917/90, 2917/115, 2917/12 a 2917/10, v k.ú. Černošice blíže specifikované v čl. II. této smlouvy.

IV.

Cena díla

- 4.1 Cena za dílo dle této smlouvy je cenou úplnou, nejvýše přípustnou, sjednanou v souladu se zákonem č. 526/1990 Sb., o cenách, v platném znění, a v souladu s podmínkami stanovenými zadávací dokumentací a činí:

Cena bez DPH	340 833,33,-Kč
DPH 20 % činí	68 166,70,-Kč
Cena celkem včetně DPH	409 000,00,-Kč

- 4.2 Tato cena je stanovena oceněním jednotlivých položek uvedených v cenové nabídce zhotovitele, která tvoří nedílnou přílohu č. 1 této smlouvy a projektové dokumentace tvořící přílohu č. 2 této smlouvy, a je pevná po celou dobu provádění díla.
- 4.3 Cena za dílo zahrnuje zejména:
- ⇒ zhotovení díla v rozsahu této smlouvy
 - ⇒ zajištění dopravních opatření souvisejících s přechodným dopravním značením dle platného stanoviska odboru dopravy vydaného Městským úřadem Černošice, odborem dopravy včetně osazení přechodného dopravního značení a zajištění vydání rozhodnutí o stanovení DIR
 - ⇒ zajištění skládky vytěžených materiálů a hmot souvisejících s prováděním díla
 - ⇒ zajištění ochrany zdraví a bezpečnosti při provádění díla.
- 4.4 DPH bude účtována ve výši a sazbě dle příslušného právního předpisu, platného v době uskutečnění zdanitelného plnění.
- 4.5 Cena zahrnuje všechny práce, dodávky a služby, výkony, přepravy a ostatní nutné náklady, kterých je třeba trvale či dočasně k provedení, dokončení a řádnému předání a převzetí díla.

- 4.6 Změna dohodnuté ceny je možná pouze na základě dodatku k této smlouvě v případě, že objednatel bude požadovat jinou kvalitu či změnu rozsahu dodávek.
- 4.7 Nastane-li některá z podmínek, za kterých je možná změna sjednané ceny (zejm. vícepráce, dodávka dalšího zařízení, méně práce) je zhotovitel povinen tuto skutečnost písemně oznámit objednateli, provést výpočet nové ceny a předložit jej objednateli k odsouhlasení. Pro výpočet cenových změn se použijí jednotkové ceny, pokud se jedná o položky, které rozpočet neobsahuje, použijí se jeho ceny přiměřeně jako základ pro stanovení ceny dohodou. Písemnou dohodu o ceně oprávnění zástupci obou smluvních stran projednají a potvrdí svým podpisem.
- 4.8 Na změnu odsouhlasenou objednatelem bude zpracován změnový list, který popisuje změnu díla a případný dopad změny na časový harmonogram zhotovitele. Změnový list bude očíslován a vydán ve dvou vyhotoveních. Po potvrzení změnového listu oprávněnými zástupci obou smluvních stran se změnový list stane podkladem pro vytvoření dodatku ke smlouvě. Bez podpisu písemného dodatku ke smlouvě oběma smluvními stranami není zhotovitel povinen ani oprávněn změny provádět.

V.

Platební podmínky a fakturace

- 5.1 Cena za provedené dílo bude hrazena na základě jedné konečné faktury vystavené zhotovitelem po předání a převzetí díla. Fakturu je zhotovitel oprávněn zaslat nejdříve po 10 dnech po samostatném protokolárním převzetí řádně dokončeného díla dle této smlouvy objednatelem, nebo po odstranění případných vad a nedodělků uvedených v předávacím protokolu a dodání všech příslušných dokumentací.
- 5.2 Faktura je současně daňovým dokladem a musí obsahovat náležitosti uvedené v této smlouvě a v zákoně o dani z přidané hodnoty č. 235/2004 Sb., v platném znění, a její přílohou bude potvrzený soupis provedených prací.
- 5.3 Splatnost faktury činí **90 kalendářních dní** ode dne jejího doručení objednateli. Za okamžik uhrazení faktury se považuje datum, kdy byla částka odepsána z účtu objednatele.

VI.

Staveniště

- 6.1 Objednatel je povinen předat zhotoviteli staveniště nejpozději do 10 dnů po vyzvání zhotovitelem díla k zahájení prací, nedohodnou-li se smluvní strany písemně jinak. Nesplnění termínu předání staveniště je podstatným porušením smlouvy. O předání a převzetí staveniště vyhotoví objednatel písemný protokol, který obě strany podepíší. Za den předání staveniště se považuje den, kdy dojde k oboustrannému podpisu příslušného protokolu.
- 6.2 Zhotovitel je odpovědný za bezpečnost a ostrahu staveniště, je povinen udržovat na převzatém staveništi pořádek a čistotu, odstraňovat odpady a nečistoty vzniklé jeho pracovní nebo jinou činností a po vyklizení staveniště dotčené pozemky rekultivovat.
- 6.3 Provozní, sociální a případně výrobní zařízení zabezpečuje zhotovitel v souladu se svými potřebami a v souladu s projektovou dokumentací.
- 6.4 Objednatel nebo jím pověřený zástupci jsou oprávněni kontrolovat provádění díla, vykonávat na stavbě dozor a zejména sledovat, zda jsou práce prováděny podle projektové dokumentace, smluvních podmínek, platných českých technických norem, obecně závazných právních předpisů; za tímto účelem mají kdykoliv umožněn přístup na staveniště.

- 6.5 Osobou vykonávající technický dozor objednatele je při této akci firma DOMSTAV, s.r.o., Petr Nápravník, mobilní telefon 603 209 409, IČ: 49 24 19 58. Technický dozor je oprávněn dát pracovníkům zhotovitele příkaz k přerušení práce, pokud oprávněný orgán zhotovitele není dosažitelný a je-li ohrožena bezpečnost provádění stavby.
- 6.6 Zhotovitel je povinen zabezpečit účast svých pracovníků na prověřování svých dodávek a prací technickým dozorcem a činit neprodleně opatření k odstranění vytknutých závad.
- 6.7 Nejpozději do 1 dne od protokolárního převzetí díla objednatelem je zhotovitel povinen staveniště vyklidit.

VII. Stavební deník

- 7.1 Zhotovitel je povinen ode dne převzetí staveniště vést o prováděných pracích v souladu s platnými právními předpisy, stavební deník (dále jen „deník“). Do deníku se zapisují všechny skutečnosti rozhodné pro plnění této smlouvy, zejména údaje o časovém postupu prací a jejich jakosti, zdůvodnění odchylek prováděných prací od projektové dokumentace, údaje nutné pro posouzení prací stavebním úřadem a ostatními orgány státní správy. Objednatel je povinen sledovat obsah deníku a k zápisům připojovat svá stanoviska. Během pracovní doby musí být deník na stavbě trvale přístupný. Vedení deníku končí dnem, kdy zhotovitel odstraní stavební vady a nedodělky podle kolaudačního rozhodnutí.
- 7.2 Mimo stavbyvedoucího může provádět potřebné záznamy v deníku technický dozor objednatele, pracovník pověřený výkonem autorského dozoru a k tomu zmocnění zástupci objednatele a zhotovitele. Jestliže stavbyvedoucí nesouhlasí s provedeným záznamem objednatele, je povinen dát k záznamu do tří pracovních dnů svoje vyjádření, jinak se má za to, že s obsahem záznamu souhlasí. Stejně pravidlo platí pro případ, že stavební dozor nesouhlasí se záznamem stavbyvedoucího.
- 7.3 Zhotovitel je povinen uložit druhý průpis denních záznamů z deníku odděleně od originálu tak, aby byl k dispozici v případě ztráty nebo zničení originálu.

VIII. Provádění díla

- 8.1 Zhotovitel se zavazuje provést dílo řádně v souladu s touto smlouvou, jejími přílohami, zvláště pak v souladu s projektovou dokumentací a nabídkou zhotovitele, která je nedílnou přílohou č. 1 této smlouvy, s platnými právními předpisy a dle příslušných ČSN a dle platného rozhodnutí stavebního úřadu. Objednatel zhotoviteli předal projektovou dokumentaci, která tvoří samostatnou součást této smlouvy a kterou zpracoval Ing. Dalibor Omáčka v březnu 2012 (příloha č. 2).
- 8.2 Řádným splněním dodávky díla se rozumí úplné dokončení díla bez vad a nedodělků, vyklizení a úklid staveniště, podepsání protokolu o předání a převzetí díla, předání dokladů a atestů o předepsaných zkouškách a revizích.
- 8.3 Zhotovitel provede předmět stavebního díla na svůj náklad a na své nebezpečí, v době sjednané ve smlouvě, v souladu s touto smlouvou o dílo, a při respektování všech obecně závazných právních předpisů ČR, v platném znění. Pokud si charakter prací vyžádá vydání povolení orgánů místní nebo státní správy, je zhotovitel povinen je zajistit. Zhotovitel není oprávněn provádět žádné materiálové ani jiné změny oproti cenové nabídce pro provedení díla bez předchozího písemného souhlasu objednatele nebo jím pověřeného zástupce.

- 8.4 Zhotovitel se zavazuje, že při realizaci díla nepoužije žádný materiál, o kterém je v době jeho užití známo, že je škodlivý. Pokud tak zhotovitel učiní je povinen na písemně vyzvání objednatele provést nápravu a nést veškeré náklady s tím spojené. Stejně tak se zhotovitel zavazuje, že k realizaci díla nepoužije materiály, které nemají požadovanou certifikaci, je-li pro jejich použití nezbytná podle příslušných předpisů.
- 8.5 Zhotovitel prohlašuje, že má předepsanou odbornou kvalifikaci a zdravotní způsobilost pro práci s používanými stroji, a že používané stroje odpovídají příslušným technickým a bezpečnostním předpisům. Všichni zaměstnanci zhotovitele jakož i další osoby, které se budou se souhlasem zhotovitele podílet na provádění díla, jsou po stránce odborné i zdravotní plně způsobilé požadované práce provádět.
- 8.6 Zhotovitel zajistí péči o nepředané objekty včetně zabezpečení jejich ostrahy a pojištění.
- 8.7 Jestliže zhotovitel při provádění prací narazí na archeologické nálezy, je povinen přerušit práce a informovat o nich písemně objednatele a všechny dotčené orgány státní správy, či jiné dotčené organizace. Objednatel je povinen rozhodnout o dalším postupu, a to písemně a bez odkladu poté, co od zhotovitele takovouto informaci obdržel.
- 8.8 Zhotovitel je povinen vyzvat objednatele k prováděným zkouškám a k prověření prací, které budou v dalším pracovním postupu zakryty nebo se stanou nepřístupnými. Výzva k prověření těchto prací bude zhotovitelem sdělena objednateli (jeho stavebnímu dozoru) telefonem, e-mailem a bude současně zapsána ve stavebním deníku nejméně tři pracovní dny předem. Pokud tak zhotovitel neučiní, je povinen na žádost objednatele tyto práce odkrýt na svůj náklad. Objednatel je povinen se prováděných zkoušek a prověrky zakrývaných prací v požadovaném termínu zúčastnit. Pokud se objednatel, ač řádně vyzván, prověrky nezúčastní, je zhotovitel oprávněn v realizaci díla pokračovat.
- 8.9 Práce na staveništi lze provádět jakýkoliv den, nejdříve od 6.00 hod, nejpozději do 22.00 hod.

IX.

Bezpečnost práce

- 9.1 Zhotovitel je povinen zajistit při provádění díla dodržení veškerých bezpečnostních a hygienických opatření a opatření vedoucích k požární ochraně prováděného díla, a to v rozsahu a způsobem platnými předpisy upravujícími BOZP a PO.
- 9.2 Zhotovitel je povinen provést pro všechny své zaměstnance pracující na díle vstupní školení o bezpečnosti a ochraně zdraví při práci a o požární ochraně. Zhotovitel je povinen zabezpečit provedení vstupního školení o bezpečnosti a ochraně zdraví při práci a o požární ochraně i u svých subdodavatelů.
- 9.3 Zhotovitel v plné míře zodpovídá za bezpečnost a ochranu zdraví všech osob, které se s jeho vědomím zdržují na staveništi a je povinen zabezpečit jejich vybavení ochrannými pracovními pomůckami. Zhotovitel je povinen zabezpečit i veškerá bezpečnostní opatření na ochranu osob a majetku mimo prostor staveniště, jsou-li dotčeny prováděním prací na díle (zejména veřejná prostranství nebo komunikace ponechaná v užívání veřejnosti jako např. podchody pod lešením).
- 9.4 Zhotovitel je povinen provádět v průběhu provádění díla vlastní dozor a soustavnou kontrolu nad bezpečností práce a požární ochranou na staveništi.
- 9.5 Dojde-li k jakémukoliv úrazu při provádění díla nebo při činnostech souvisejících s prováděním díla je zhotovitel povinen zabezpečit vyšetření úrazu a sepsání příslušného záznamu. Objednatel je povinen poskytnout zhotoviteli nezbytnou součinnost.

9.6 Zhotovitel při provádění díla provede veškerá potřebná opatření, která zamezí nežádoucím vlivům stavby na okolní prostředí (zejména na nemovitosti přiléhající ke staveništi) a je povinen dodržovat veškeré podmínky vyplývající z právních předpisů řešících problematiku vlivu stavby na životní prostředí.

9.7 Zhotovitel je povinen vést evidenci o všech druzích odpadů vzniklých z jeho činnosti a vést evidenci o způsobu jejich zneškodňování. Po dokončení díla je povinen předat objednateli doklady o uložení stavebního odpadu.

X.

Předání díla

10.1 Zhotovitel vyzve objednatele k převzetí díla či jeho části nejméně 10 dnů předem telefonicky prostřednictvím osoby vykonávající technický dozor. Objednatel je oprávněn předmět díla či jeho předávanou část převzít včetně drobných vad a nedodělků, které nebrání provozu a užívání, zhotovitel je však povinen tyto vady a nedodělků odstranit v dohodnuté lhůtě.

10.2 Zhotovitel při převzetí díla předloží všechny potřebné doklady vztahující se ke každé předávané části. Jedná se zejména o následující doklady:

- ⇒ dokumentace skutečného provedení díla
- ⇒ geodetické zaměření skutečného provedení stavby v tištěné i elektronické formě
- ⇒ zápisy a osvědčení o provedených zkouškách a měření
- ⇒ revizní zpráva elektroinstalací na nové vedení VO
- ⇒ dokumentace k dodávce zařízení (jednotlivé atesty použitých materiálů a hmot)
- ⇒ prohlášení o shodě
- ⇒ stavební deník
- ⇒ protokoly o likvidaci odpadů vzniklých stavební činností
- ⇒ ostatní doklady potřebné pro řádné provozování díla.

10.3 O předání a převzetí díla i jeho části sepiší strany protokol, který obě podepíší. Protokol bude vyhotoven ve dvou stejnopisech, z nichž jeden obdrží objednatel a jeden zhotovitel. V protokolu strany uvedou případné vady či nedodělky zjištěné při přejímacím řízení a dohodnutou lhůtu pro jejich odstranění. Pro stanovení lhůty smluvní strany stanoví tento postup: odstraňování vad (či nedodělků) zhotovitel zahájí nejpozději do 3 dnů ode dne podpisu protokolu. Vadu poté odstraní v přiměřené lhůtě dohodnuté s objednatelem. Tato lhůta však nesmí přesáhnout 10 dnů s výjimkou případů, kdy charakter, závažnost a rozsah vady neumožní tuto lhůtu splnit, v tomto případě smluvní strany sjednají lhůtu delší. Ve dnech pracovního klidu či volna nastoupí k odstranění vad první následující pracovní den, pokud se smluvní strany nedohodnou jinak. Pokud objednatel odmítne dílo či jeho část převzít, je povinen písemně sdělit zhotoviteli důvod odmítnutí, a to bez zbytečného odkladu po jeho zjištění.

10.4 V případě, že zhotovitel oznámí objednateli, že dílo je připraveno k předání a převzetí a při předávacím a přejímacím řízení se prokáže, že dílo není dokončeno nebo, že není ve stavu nezbytném pro předání a převzetí díla, je zhotovitel povinen uhradit objednateli veškeré náklady jemu vzniklé při neúspěšném předávacím a přejímacím řízení. V případě, že se objednatel přes řádné vyzvání a bez závažného důvodu nedostaví k převzetí a předání díla, nebo předávací a přejímací řízení jiným způsobem zmaří, je objednatel povinen uhradit zhotoviteli veškeré náklady jemu vzniklé při neúspěšném předávacím a přejímacím řízení.

XI.

Vlastnictví a nebezpečí škod na stavebním díle

- 11.1 Zhotovitel je vlastníkem všech věcí nezbytných k realizaci díla trvalých, popř. dočasných konstrukcí, které vnesl na staveniště včetně stavebních strojů a jiných mechanismů a je nositelem nebezpečí škod na nich vzniklých nebo jimi vyvolaných.
- 11.2 Vlastníkem zhotovovaného díla je objednatel. Vlastnické právo ke zhotovovanému dílu přechází na objednatele po zaplacení příslušné faktury vystavené zhotovitelem. Nebezpečí škody na zhotoveném díle nese zhotovitel a to až do doby řádného dokončení celého díla a jeho převzetí objednatelem.

XII.

Smluvní pokuty a úroky z prodlení

- 12.1 Zhotovitel se zavazuje postupovat při plnění díla v souladu s touto smlouvou. Zhotovitel je v prodlení, jestliže neplní své smluvní závazky řádně a včas, a to až do doby řádného splnění. Zhotovitel však není v prodlení, pokud nemůže plnit svůj závazek v důsledku prodlení objednatele v plnění jeho smluvních závazků.
- 12.2 Zhotovitel v případě porušení smluvních povinností zaplatí objednateli dále uvedené smluvní pokuty:
- a) za prodlení s dokončením a předáním předmětu díla dle čl. III. bodu 3.1 a 3.2 této smlouvy, případně jejích dodatků podepsaných oběma smluvními stranami, smluvní pokutu ve výši 5.000,- Kč za každý započatý den prodlení,
 - b) za prodlení s odstraněním vad specifikovaných v zápisech o předání a převzetí smluvní pokutu ve výši 2.500,- Kč za každý započatý den prodlení a každou vadu,
 - c) za prodlení s odstraněním vad dle čl. XIII. bodu 13.6 této smlouvy ve sjednaném termínu smluvní pokutu ve výši 2.500,- Kč za každý den prodlení a každou vadu.
- 12.3 Objednatel zaplatí zhotoviteli smluvní pokutu ve výši 0,05% z dlužné částky za každý den prodlení s úhradou odsouhlasené faktury po lhůtě splatnosti. Splněním peněžitého závazku je odepsání fakturované částky z účtu objednatele v den splatnosti, který je uvedený na faktuře.
- 12.4 Jestliže byly stranami sjednány v dodatku k této smlouvě nové lhůty, jsou pro posuzování prodlení závazné tyto sjednané nové lhůty, pokud není v dodatku ke smlouvě uvedeno jinak.

XIII.

Záruka za jakost, vady díla

- 13.1 Zhotovitel odpovídá za vady, jež má dílo v době předání. Za vady díla, na něž se vztahuje záruka za jakost, odpovídá zhotovitel po dobu a v rozsahu této záruky. Právo z odpovědnosti za vady, které jsou zřejmé již při přejímání stavebního díla, musí objednatel uplatnit v zápise o předání a převzetí. Zhotovitel je povinen tyto vady odstranit ve lhůtách dohodnutých v zápise o převzetí díla.
- 13.2 Zhotovitel poskytne objednateli záruku za jakost díla v délce 60 měsíců. Záruční doba začíná běžet dnem protokolárního převzetí díla. Zhotovitel odpovídá objednateli za to, že předmět stavebního díla bude mít po celou dobu záruční doby vlastnosti stanovené touto smlouvou, projektovou dokumentací pro provedení stavby, obecně závaznými právními předpisy a platnými technickými normami.

- 13.3 Záruka za jakost se nevztahuje vedle případů stanovených zákonem na předměty obvyklého používání, jejichž oprava a výměna spadá do rozsahu řádné údržby, na vady způsobené nesprávným použitím či nesprávnou údržbou.
- 13.4 V případě, že se na předmětu díla v průběhu záruční lhůty projeví vada, oznámí tuto skutečnost objednatel zhotoviteli písemně bez zbytečného odkladu po jejím zjištění. V tomto oznámení musí být uvedena jakou vadu předmětu díla se jedná, jak se vada projevuje případně další informace podstatné pro posouzení vady. Oznámení o vadě je považováno za výzvu k jejímu odstranění, neuplatňuje-li objednatel v tomto oznámení jiný nárok.
- 13.5 Reklamací lze uplatnit nejpozději do posledního dne záruční lhůty, přičemž reklamacie odeslaná objednatelem v poslední den záruční lhůty se považuje za včas uplatněnou. Právo objednatele vyplývající ze záruky zaniká, pokud objednatel neoznámí vady díla
- bez zbytečného odkladu poté, kdy je zjistí,
 - bez zbytečného odkladu poté, kdy je měl zjistit při vynaložení odborné péče při prohlídce při předání a převzetí díla,
 - bez zbytečného odkladu poté, kdy mohly být zjištěny později při vynaložení odborné péče, nejpozději však do konce záruční doby.
- 13.6 Zhotovitel je povinen nejpozději do 3 pracovních dnů po obdržení reklamacie písemně oznámit objednateli zda reklamaci uznává či neuznává. Pokud tak neučiní, má se za to, že reklamaci objednatele uznává. Bezplatné odstraňování uznané reklamacie zhotovitel zahájí nejpozději do 3 dnů od oznámení. Vadu poté odstraní v přiměřené lhůtě dohodnuté s objednatelem. Tato lhůta však nesmí přesáhnout 10 dnů s výjimkou případů, kdy charakter, závažnost a rozsah vady neumožní tuto lhůtu splnit, v tomto případě smluvní strany sjednají lhůtu delší. Ve dnech pracovního klidu či volna nastoupí k odstranění vad první následující pracovní den, pokud se smluvní strany nedohodnou jinak.
- 13.7 Uplatněním nároků z vad díla nejsou dotčeny nároky objednatele na náhradu škody a smluvní pokuty.

XIV.

Odstoupení od smlouvy

- 14.1 Nastanou-li u některé ze smluvních stran skutečnosti bránící řádnému plnění této smlouvy je povinna to ihned bez zbytečného odkladu oznámit druhé straně a vyvolat jednání zástupců oprávněných k popisu smlouvy.
- 14.2 Úmysl odstoupit od smlouvy musí strana oprávněná oznámit písemně straně, která je v prodlení, bez zbytečného odkladu poté, kdy se strana povinná ocitla v prodlení. V odstoupení musí být dále uveden důvod, pro který strana od smlouvy odstoupuje. Stanoví-li strana oprávněná pro dodatečné plnění lhůtu, vzniká jí právo odstoupit od smlouvy až po jejím marném uplynutí. Nesouhlasí-li jedna ze stran s důvodem odstoupení druhé strany nebo popírá-li jeho existenci je povinna to písemně oznámit druhé straně bez zbytečného odkladu.
- 14.3 V případě, že bude smlouva porušena podstatným způsobem, působí odstoupení již doručením dopisu o odstoupení. Za podstatné porušení smlouvy pokládají smluvní strany porušení těchto smluvních závazků:
- ⇒ prodlení zhotovitele, z důvodů ležících na jeho straně, se zahájením, prováděním a dokončením díla delším než 1 měsíc,
 - ⇒ neoprávněné zastavení či přerušení prací ze strany zhotovitele po dobu více 5 než dnů,
 - ⇒ opakovaně nedostatečné nasazení pracovníků a techniky, které je evidentně v rozporu s časovým a objemovým harmonogramem provádění díla
 - ⇒ prodlení objednatele s předáním staveniště zhotoviteli delší než 15 dnů,

- ⇒ prodlení objednatele s úhradou zhotovitelem oprávněně vystavených faktur delším než dva měsíce.
- 14.4 Odstoupení od smlouvy nastává dnem následujícím po dni, ve kterém bylo písemně oznámení o odstoupení od smlouvy doručeno druhé smluvní straně.
- 14.5 Odstoupí-li některá ze stran od této smlouvy, pak zhotovitel provede soupis a finanční vyčíslení všech provedených prací oceněný dle způsobu, kterým je stanovena cena díla a vystaví dílčí konečnou fakturu. Zhotovitel vyzve objednatele k dílčímu předání díla a objednatel je povinen do tří dnů od obdržení vyzvání zahájit přejímací řízení. Strana, která důvodně odstoupení od smlouvy zapříčinila je povinna uhradit druhé straně veškeré náklady jí vzniklé z důvodů odstoupení od smlouvy a navíc jednorázovou smluvní pokutu ve výši 5% z celkové ceny díla bez DPH.

XV.

Změna, zánik smlouvy

- 15.1 Veškeré změny, doplňky této smlouvy o dílo je možno provádět pouze písemnými dodatky s číselným označením podle pořadového čísla příslušné změny, podepsanými oprávněnými zástupci smluvních stran. Písemná forma platí rovněž pro odstoupení od smlouvy.
- 15.2 Zápisy ve stavebním deníku se nepovažují za změnu smlouvy, ale slouží jako podklad pro vypracování příslušných dodatků ke smlouvě. Předloží-li některá ze smluvních stran návrh na změnu formou písemného dodatku ke smlouvě, je druhá smluvní strana povinna se k návrhu vyjádřit nejpozději do patnácti dnů ode dne následujícího po doručení návrhu dodatku.

XVI.

Závěrečná ustanovení

- 16.1 Případné spory ze smlouvy budou smluvními stranami řešeny smírnou cestou. Pokud se nebudou moci strany dohodnout, má kterákoliv strana právo požádat o rozhodnutí příslušný soud.
- 16.2 Smluvní strany se dohodly, že obsah této smlouvy, stejně jako výše ceny, netvoří předmět obchodního tajemství ve smyslu § 17 obchodního zákoníku a udělují svolení k jejich užití a zveřejnění bez stanovení jakýchkoliv dalších podmínek.
- 16.3 Vzájemné vztahy obou smluvních stran neupravené touto smlouvou se řídí příslušnými ustanoveními zákona č. 513/1991 Sb., obchodním zákoníkem, v platném znění, popř. obchodními zvyklostmi.
- 16.4 Zodpovědné osoby za objednatele jsou: Mgr. Filip Kořínek ve věcech smluvních a Jiří Jiránek ve věcech technických.
- 16.5 Město Černošice osvědčuje ve smyslu ust. § 41 odst. 1 zákona č. 128/2000 Sb., o obcích, ve znění pozdějších předpisů, že uzavření této smlouvy bylo schváleno Radou Města Černošice na její 46. schůzi konané dne 26. 4. 2012 (usnesení č. R/46/28/2012) tak, jak to vyžaduje ust. § 102 odst. 3 zákona č. 128/2000 Sb., o obcích, ve znění pozdějších předpisů, čímž je splněna podmínka platnosti tohoto jeho právního úkonu.
- 16.6 Tato smlouva se uzavírá na základě výsledku výběrového řízení (veřejná zakázka malého rozsahu).
- 16.7 Tato smlouva je vyhotovena ve 4 stejnopisech s platností originálu, z nichž obě strany obdrží po dvou vyhotoveních. Tato smlouva nabývá platnosti a účinnosti dnem podpisu oběma smluvními stranami.
- 16.8 Smluvní strany svými podpisy potvrzují, že jsou s jejím obsahem seznámeny a že smlouvu uzavírají na základě své svobodné a vážné vůle, nikoliv v tísní a za nápadně nevýhodných podmínek. Na důkaz těchto skutečností připojují svoje podpisy.

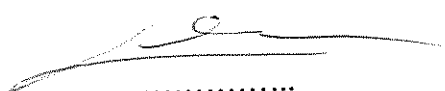
Příloha č. 1 – cenová nabídka zhotovitele (nedílná příloha smlouvy)
Příloha č. 2 – projektová dokumentace stavby (samostatná příloha)


V Praze dne: 9.5.2012

V Černošicích dne: 9.5.2012

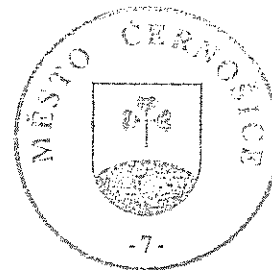
za: **ELTODO-CITELUM, s.r.o.**

za: **Město Černošice**


.....
Ing. Vítězslav Chmelík
jednatel


.....
Mgr. Filip Kořínek

ELTODO-CITELUM, s.r.o.
Novodvorská 1010/14
142 01 Praha 4
IČ: 25751018
DIČ: CZ25751018
(7)



ROZPOČET

Stavba: Veřejné osvětlení Černošice
 Objekt: Ulice Větrná, Malinová, Ostružinová, Borůvková
 Část: 828 75
 JKSO: Město Černošice, Riegerova 1209, 252 28 Černošice
 Objednatel: ELTODOCITELUM, s.r.o., Novodvorská 1010/14,142 01
 Zhotovitel: 3.4.2012
 Datum:

P.Č.	TV	KCN	Kód položky	Popis	MJ	Množství celkem	Cena			Sazba DPH
							jednotková	celkem	DPH	
1	2	3	4	5	6	7	8	9	10	
	D		M	Práce a dodávky M				340 833,33		
	D		21-M	Elektromontáže				219 719,25		
1	K	921	210100001	Ukončení vodičů v rozváděči nebo na přístroji včetně zapojení průřezu žíly do 2,5 mm2	kus	45,000	0,00	0,00	20,0	
2	K	921	210100014	Ukončení vodičů v rozváděči nebo na přístroji včetně zapojení průřezu žíly do 10 mm2	kus	120,000	0,00	0,00	20,0	
3	K	921	210100173	Ukončení kabelů smřšťovací zátkou nebo páskou se zapojením bez letování žíly do 3x4 mm2	kus	15,000	0,00	0,00	20,0	
4	M	MAT	343432340	trubka smřšťovací tenkostěnná tl bez lepidla GTI 9,5/4,8	m	3,000	0,00	0,00	20,0	
5	K	921	210100251	Ukončení kabelů smřšťovací zátkou nebo páskou se zapojením bez letování žíly do 4x10 mm2	kus	30,000	0,00	0,00	20,0	
6	M	MAT	343432360	trubka smřšťovací tenkostěnná tl bez lepidla GTI 19,0/9,5	m	6,000	0,00	0,00	20,0	
7	K	921	210120101	Montáž pojistkových patron do 60 A se stýčným kroužkem	kus	30,000	0,00	0,00	20,0	
8	M	MAT	3582510001	Pojistka výkon. PN00 6A gG	kus	30,000	0,00	0,00	20,0	
9	K	921	210202016	Montáž svítidel venkovních výbojkových parkových na stožár	kus	15,000	200,00	3 000,00	20,0	
10	M	MAT	347604081	výbojka sodíková vysokotlaká SON-T Pla Plus 50W	kus	15,000	150,00	2 250,00	20,0	
11	M	MAT	348445601	svítidlo venkovní výbojkové Sapphire 1 50W	kus	15,000	2 900,00	37 725,00	20,0	
12	K	921	210204002	Montáž stožárů osvětlení sadových ocelových	kus	15,000	3 444,00	51 660,00	20,0	
13	M	MAT	316740670	stožár osvětlovací OSV-050.30.060 zinkovaný	kus	15,000	0,00	0,00	20,0	
14	K	921	210204201	Montáž elektrovýzbroje stožárů osvětlení 1 okruh	kus	15,000	290,00	4 350,00	20,0	
15	M	MAT	345241405	svorkovnice stožárová SCHM 1.5-35	kus	15,000	30,00	13 800,00	20,0	
16	K	921	210220021	Montáž uzemňovacího vedení vodičů FeZn pomocí svorek v zemi páskou do 120 mm2	m	460,000	30,00	13 800,00	20,0	
17	M	MAT	354420620	páska zemní 30 x 4 mm FeZn	kg	460,000	30,00	13 800,00	20,0	
18	K	921	210220022	Montáž uzemňovacího vedení vodičů FeZn pomocí svorek v zemi drátem do 10 mm	m	27,000	0,00	0,00	20,0	
19	M	MAT	354410730	drát průměr 10 mm FeZn	kg	16,740	0,00	0,00	20,0	
20	K	921	210220301	Montáž svorek hromosvodných typu SS, SR 03 se 2 šrouby	kus	18,000	0,00	0,00	20,0	

21	M	MAT	354419960	svorka odbočovací a spojovací SR 3a pro spojování kruhových a páskových vodičů FeZn	kus	18,000	22,00	396,00	20,0
22	K	921	210220376	Spojovní uzemňovací páska včetně izolace	kus	5,000	0,00	0,00	20,0
23	M	MAT	354419861.1	svorka odbočovací a spojovací SR 2b pro pásek 30x4 mm	kus	5,000	12,00	60,00	20,0
24	K	921	210220392	Ochranné vodivé spojení konstrukce s vodičem	kus	18,000	0,00	0,00	20,0
25	M	MAT	354418950	svorka přípojovací SP1 k připojení kovových částí	kus	15,000	9,55	143,25	20,0
26	K	921	210810005	Montáž měděných kabelů CYKY, CYKYD, NYM, NYY, YSLY 750 V 3x1,5 mm2 uložení volně	m	90,000	0,00	0,00	20,0
27	M	MAT	341110300	kabel silový s Cu jádrem CYKY 3x1,5 mm2	m	75,000	9,00	675,00	20,0
28	K	921	210810013	Montáž měděných kabelů CYKY, CYKYD, NYM, NYY, YSLY 750 V 4x10mm2 uložení volně	m	520,000	19,00	9 880,00	20,0
29	M	MAT	341110760	kabel silový s Cu jádrem CYKY 4x10 mm2	m	520,000	74,00	38 480,00	20,0
30	K	921	210950511	Pomocné a přidružené práce pro elektroinstalace	soubor	1,000	0,00	0,00	20,0
31	M	MAT	345716899	Drobný a podružný materiál	soubor	1,000	0,00	0,00	20,0
			46-M	Zemní práce při extr.mont.pracích				121 114,08	
32	K	946	460010024	Vytyčení trasy vedení kabelového podzemního v zastavěném prostoru	km	0,430	0,00	0,00	20,0
33	K	946	460010025	Vytyčení trasy inženýrských sítí v zastavěném prostoru	km	0,430	0,00	0,00	20,0
34	K	946	460030039	Rozebrání dlažeb ručně z dlaždic zámkových do písku spáry nezalíté	m2	50,000	50,00	2 500,00	20,0
35	K	946	460030092	Vytřetí obrub ležatých chodníkových s odhozením nebo naložením na dopravní prostředek	m	4,000	0,00	0,00	20,0
36	K	946	460030152	Odstranění podkladu nebo krytu komunikace z kamenná drceného tlušťky do 20 cm	m2	50,000	0,00	0,00	20,0
37	K	946	460071003	Hloubení nezapažených jam strojné v hornině tř 3	m3	21,600	0,00	0,00	20,0
38	K	946	460080063	Zřízení základové konstrukce z monolitického betonu C 12/15 bez bednění	m3	0,960	0,00	0,00	20,0
39	M	MAT	589323140	směs pro beton třída C12/15 kamenivo do 22 mm	m3	0,960	0,00	0,00	20,0
40	K	946	460080065	Zřízení základové konstrukce z monolitického betonu C 20/25 bez bednění	m3	4,860	0,00	0,00	20,0
41	M	MAT	589329100	směs pro beton třída C 20/25 X0, XC2 kamenivo do 22 mm	m3	4,860	0,00	0,00	20,0
42	K	946	460080201	Zřízení nezabudovaného bednění základových konstrukcí	m2	37,200	0,00	0,00	20,0
43	K	946	460080301	Odstranění nezabudovaného bednění základových konstrukcí	m2	37,200	0,00	0,00	20,0
44	K	946	460120023	Zásyp jam strojné včetně zhuštění	m3	15,780	0,00	0,00	20,0
45	K	946	460201611	Zarovnání kabelových rýh š do 50 cm po výkopu strojné	m	418,000	0,00	0,00	20,0
46	K	946	460202143	Hloubení kabelových nezapažených rýh strojné š 35 cm, hl 60 cm, v hornině tř 3	m	410,000	180,00	73 800,00	20,0
47	K	946	460202303	Hloubení kabelových nezapažených rýh strojné š 50 cm, hl 120 cm, v hornině tř 3	m	8,000	600,00	4 800,00	20,0
48	K	946	460310015	Protlačování otvorů strojné neřízený zemní protlak v hornině tř 3 a 4 DN 110 mm	m	16,000	1 000,00	16 000,00	20,0
49	M	MAT	345713550	trubka elektroinstalaci ohebná Kopoflex, HDPE+LDPE UVFA 09110	m	20,000	0,00	0,00	20,0
50	K	946	460400021	Pažení příložně plně výkopů rýh kabelových hloubky do 2 m	m2	21,600	0,00	0,00	20,0
51	K	946	460400091	Pažení stěn rýh nebo jam - rozeptění	m3	4,800	0,00	0,00	20,0
52	K	946	460400121	Odstranění pažení příložně plněného výkopů rýh kabelových hloubky do 2 m	m2	21,600	0,00	0,00	20,0

03 VO_Lada vv(1) nabídka konečná

53	K	946	460400191	Odstanění rozepření stěn rýh nebo jam	m3	4,800	0,00	0,00	20,0
54	K	946	460421183	Lože kabelů z pisku nebo šterkopisků tl 10 cm nad kabel, š lože do 50 cm	m	418,000	0,00	0,00	20,0
55	K	946	460490013	Krytí kabelů výstražnou fólií šířky 34 cm	m	418,000	0,00	0,00	20,0
56	M	MAT	735580112	výstražná fólie červená - elektřina šířka 33 cm	m	418,000	0,00	0,00	20,0
57	K	946	460510054	Kabelové prostory z trub plastových do rýhy bez obsypu, průměru do 10 cm	m	440,000	0,00	0,00	20,0
58	M	MAT	345713510	trubka elektroinstalační ohebná Kopoflex, HDPE+LDPE KF 09050	m	440,000	0,00	0,00	20,0
59	K	946	460562143	Zásyp rýh strojně š 35 cm, hl 60 cm, v hornině tř 3	m	410,000	0,00	0,00	20,0
60	K	946	460562303	Zásyp rýh strojně š 50 cm, hl 120 cm, v hornině tř 3	m	8,000	0,00	0,00	20,0
61	K	946	460600023	Vodorovné přemístění horniny jakékoliv třídy do 1000 m	m3	35,320	0,00	0,00	20,0
62	K	946	460600031	Příplatek k vodorovnému přemístění horniny za každých dalších 1000 m	m3	494,480	0,00	0,00	20,0
63	K	946	460600039	Poplatek za skládku - ostatní zemina	t	61,810	0,00	0,00	20,0
64	K	946	460620013	Provizorní úprava terénu se zhutněním, v hornině tř 3	m2	99,500	0,00	0,00	20,0
65	K	946	460650053	Zřízení podkladní vrstvy vozovky a chodníku ze šterkodrti se zhutněním tloušťky do 15 cm	m2	50,000	0,00	0,00	20,0
66	K	946	460650176	Očištění dlaždic betonových tvarovaných nebo zámkových z rozebraných dlažeb	m2	50,000	30,00	1 500,00	20,0
67	K	946	460650182	Osazení betonových obrubníků ležatých chodníkových do betonu prostého	m	4,000	0,00	0,00	20,0
68	K	946	460650192	Očištění vybouraných obrubníků chodníkových od spojovacího materiálu s odklizením do 10 m	m	4,000	0,00	0,00	20,0
69	K	946	460650932	Kladení dlažby po překopecích dlaždice betonové zámkové do lože z kameniva těženého	m2	50,000	250,00	12 500,00	20,0
70	K	946	460690006	Vytvoření prostupů do 0,02 m2 osazením vložek a zabetonováním	kus	30,000	250,00	7 500,00	20,0
71	M	MAT	286113020	trubka kanalizační plastová KGEM-DN 110x1000 mm SN4	kus	15,000	77,59	1 163,85	20,0
72	M	MAT	286157040	trubka s hrdlem HTEM, délka 0,5 m, DN 75	kus	15,000	90,02	1 350,23	20,0
				<u>Celkem</u>				<u>340 833,33</u>	

Ing. Vítězslav Chmelík
jednatel ELTODU-CITELUM, s.r.o.

ELTODU-CITELUM, s.r.o.

Novodvorská 1010/14

142 01 Praha 4

IČ: 25751018

DIG: CZ26751018

(7)

OBSAH:

Autorizace

1. / Technická zpráva
2. / Seznam zařízení
3. / Katalogový list 5 m ohraněného stožáru
4. / Katalogový list svítidla Sapphire 1
5. / Katastrální situace
6. / Situace VO - M1 : 1000

a) Změna typu svítidla k 03. 2012

Investor a stavebník : Město Černošice

Název akce :	Vypracoval :	Datum :
VO Černošice Větrná, Malinová Ostružinová, Borůvková	Ing. OMÁČKA Dalibor ELEKTROPROJEKCE STŘESKÁ 579 - 132 28 ČERNOŠICE IČO : 12373214 tel.: 231 641 144	08. 2011
Příloha :	Stupeň :	Projekt
Veřejné osvětlení	Měř. :	---
	Zakázka č. :	017 / 11
	Příl. č. :	a)

Neautorizované kopie projektu, či jeho částí jsou s ohledem na autorská práva neplatné a právně postížitelné.

OSVĚDČENÍ O AUTORIZACI

číslo 21848

vydané

Českou komorou autorizovaných inženýrů a techniků
činných ve výstavbě

podle zákona ČNR č. 360/1992 Sb.

Ing. Dalibor Omáčka

jméno a příjmení

560922/0826

rodné číslo

je

autorizovaným inženýrem

v oboru

technika prostředí staveb, specializace elektrotechnická zařízení

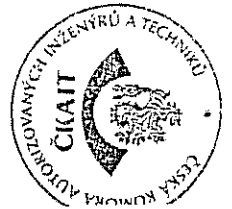
V seznamu autorizovaných osob vedeném ČKAIT je veden pod číslem

0007326

a je oprávněn používat autorizační razítko, jehož kontrolní otisk
je uveden zde:



Autorizace je udělena ke dni 2.12.1999



Ing. Václav Mach
předseda ČKAIT

I./ Technická zpráva :

I.1/ Právní dokumentace :

Místo akce : Černošice – ul. Větrná, Malinová,
Ostružinová a Malinová
Veřejné osvětlení
Název akce : Projekt
Projektant el. částí : Ing. Otaáška Dalibor, IČO 12373214
Investor a stavebník : Město Černošice
Provozovatel VO : ELTODO s.r.o.
Datum zpracování : srpen 2011 – Změna k 03. 2012
Číslo zakázky : 017 / 11

I.2/ Napájení a rozsah projektu :

Náplní tohoto projektu je rozšíření veřejné osvětlení (VO) v ulicích Větrná, Malinová, Ostružinová a Borůvková. Veškeré zemní práce budou realizovány na náklady Města. Osvětlení bude řešeno celkem 15 ks sadových svítidel na 5 m stožárech se svítidly Sapphire 1 s výbojkami Master Son-T Plus – 50 W. Napájení ze stávajícího rozvodu VO bude kabelem 4 x 10 CYKY + zemnicím páskem FeZn 30 x 4.

I.3/ Projektové podmínky :

Projekt byl zpracován dle podkladů předaných investorem, a dále zjištěním stávajícího stavu pochůzkou na místě stavby.

I.4/ Základní technické údaje :

Napěťová soustava : TN - C (3PEN AC, 50 Hz, 3 x 230 / 400 V)
Ochrana dle ČSN 33 20 00-4-11 samočinným odpojením od zdroje jisticími prvky.

Prostředí je z hlediska vnějších vlivů dle ČSN 33 20 00-5-51 :

AA8 - -50 až +40 stupňů Celsia	AB8 - Venkovní prostory
AC1 - n.m.výška do 2000 m	AD3 - Sifkající voda
AE2 - Malé předměty	AF2 - Korozí mirt.

Instalovaný příkon nových svítidel - P_i : 15 ks po 50 W = 750 W

Delka trasy ve výkopu realizovaném Obcí : 430 m

1.5 / Technický popis :

Nové osvětlení bude řešeno v jednotlivých uličních napojením ze stávajících stožárů VO (otožným kabelem – 4 x 10 CYKY + zemnicím páskem FeZn 30 x 4 mm. V uličích Větrná, Malinová, Ostružinová a Borůvková budou osazeny nové stožáry s roztečí dle použitého svítidla 25 m (max. 27 m), tak aby neomezovaly stávající vchody a vjezdy na parcely. Rozmístění a napájení svítidel je patrné z příložené situace.

Pro sjednocení bude použito 15 ks hraněných 5 m sadových stožárů OSV-050.30.060 ELTODD s.r.o. Elektro výzbroj stožárů bude v min. krytí IP 20, svorkovnice typu SCHM 1,5-35 (ELTODD). Základ stožárů bude realizován obetonovým lůžkem z PVC trubky průměru 200 mm. Stožáry osadit 20 cm od hranic pozemků.

Na stožáry budou osazeny sadová svítidla Sapphire 1 s výbojkou Master Son-T Plus - 50 W.

Propojení bude řešeno kabelem 4 x 10 CYKY – J + zemnicím páskem FeZn 30 x 4 mm pro přizemnění stožárů. Kabel bude uložen v chladníku ve výkopu 35 x 60 cm v PVC hadici AROCI průměru 50 mm, s překrytím výsražnou fólií. V místech křížení s komunikací pak bude uložen ve výkopu 50 x 120 cm v PVC trubce průměru 110 mm. Stávající dlážděné vjezdy na parcely budou rozzebrány a po realizaci uvedeny do původního stavu.

1.6 / Bezpečnost a ochrana zdraví :

El. zařízení je navrženo dle platných předpisů a norem, ucelí tedy třeba dělat mimořádných opatření pro ochranu zdraví. Při realizaci je nutno vhodně zabezpečit otevřené výkopy zábranami.

El. zařízení není ani zdrojem snadného požáru či výbuchu.

1.7 / Upozornění pro investora a dodavatele :

Je nutno plně respektovat požadavky investora a provozovatele VO - ELTODD - CITELUM s.r.o.

2/ Seznam zařízení:

1.1/ Montážní materiál:

1. 520 m Kabel 4 x 10 CYKY – J
2. 460 m Zeminí páspek FeZn 30 x 4 mm, vč. propojovacích svorek
3. 15 ks Sadový ohraněný 5 m stožár vektuř ELTODD typ : OSV-050.30.060
4. 15 ks Elektro – výžhroj pro 5 m sadový stožár IP 20, SCHIM 1,5-35 (ELTODD)
5. 15 ks Sadové svítidlo Sapphire I s výbojkou Master Son-T Plus 50 W.
6. 440 m PVC hadice Arot průměru 50 mm (v trase nového kabelu)
7. 20 m PVC trubka průměr 110 mm (pod komunikací)
8. 15 m PVC trubka průměru 200 mm (základ sadového stožáru)
9. 430 m Výstražná fólie rdá š. 33 cm

1.2/ Montážní práce:

1. Montáž materiálu VO vč. ukončení kabelů.

1.3/ Zeminí práce:

1. 15 ks Výkop jány pro sadový stožár VO a zřízení betonového základu s PVC chráničkou průměru 200 mm – hl. 1 m.
2. 410 m Výkop kabelové rýhy 35 x 60 cm, zřízení pískového lože, položení kabelu v PVC hadici průměru 50 mm, s překrytím výstražnou fólií, a opětný zához.
3. 20 m Výkop kabelové rýhy 50 x 120 cm, zřízení pískového lože, položení kabelu do PVC chráničky průměru 110 mm, s překrytím výstražnou fólií, a opětný zához.
4. 50 m² Rozebrání zámkové dlažby chodníku, a opětné položení

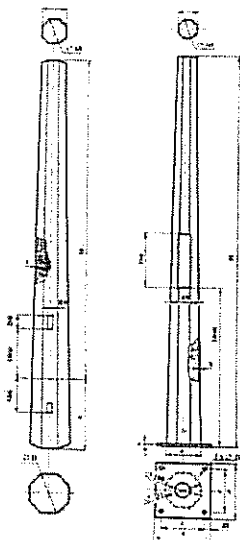
Cena ohraněného stožáru dle ceníku ELTODD: 6.000,- Kč

Cena svítidla Sapphire, vč. zához: 4.000,- Kč



OHRANĚNÉ STOŽÁRY JEHLANOVITÉ

Ohraněný stožár
jehlanovitý



Základní informace

Široké možnosti použití, nízká hmotnost, minimální údržba, dlouhá životnost, stoprocentní recyklovatelnost a zvýšení bezpečnosti silničního provozu při nárazu motorového vozidla zvyšuje užitečné vlastnosti tohoto typu stožáru.

Technický popis

Stožáry jsou vyráběny na zařízení firmy BEYELER. Možnosti využití stožárů jsou např. jako stožáry pro upevnění chodeckých semaforů a podobné aplikace. Oproti srovnatelným stožárům mají cca o 30% nižší hmotnost. Povrchová úprava stožárů je žárové zinkování, nebo jiná úprava podle požadavků zákazníka. Jsou vyráběny jako přírubové, pro upevnění šrouby na předem připravený základ. Pro žárově zinkované stožáry výrobce zaručuje životnost 20 let. Příslušenství stožárů může být součástí nabídky.

Z hlediska bezpečnosti silničního provozu jsou stožáry navrženy tak, aby byly snadno deformovatelné a při sřetení bylo usetřeno vozidlo s řidičem.

Základní technické údaje

Ohraněný stožár
vetknutý OSV

Ohraněný stožár vetknutý OSV

Typ	H mm	a mm	D mm	u mm	s mm	b mm	hmot kg
OSV-40-30,060	4000	600	156	142	3	85	37
OSV-60-30,060	5000	600	152	140	3	85	47
OSV-80-30,060	6000	600	150	140	3	85	51
OSV-90-43,060	6000	1 000	176	164	4 a2/3	95	97
OSV-100-43,060	10000	1 200	206	192	4 a2/3	95	134
OSV-120-43,060	12000	1 200	230	214	4 a2/3	95	166

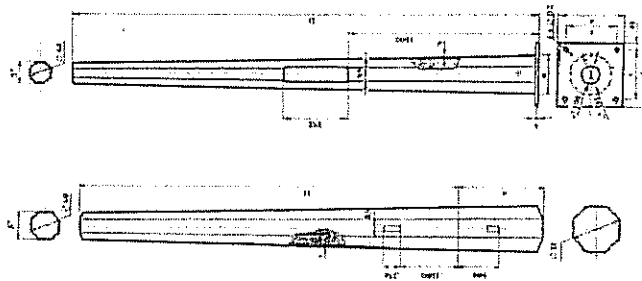
Základní technické údaje

Ohraněný stožár přírubový OSP

Ohraněný stožár přírubový OSP

Typ	H mm	A mm	C mm	U mm	D1 mm	D2 mm	S mm	t mm	b mm	hmot. kg
OSP-040.30.060	4000	350	270	131	140	20	3	10	85	37
OSP-050.30.060	5000	350	270	131	140	24	3	15	85	49
OSP-060.30.060	6000	400	320	131	140	24	3	15	85	60
OSP-080.43.060	8000	400	320	151	162	24	4	15	89	97
OSP-100.43.060	10000	400	320	177	180	24	4	15	95	127
OSP-120.43.060	12000	450	350	200	214	28	4	20	95	175

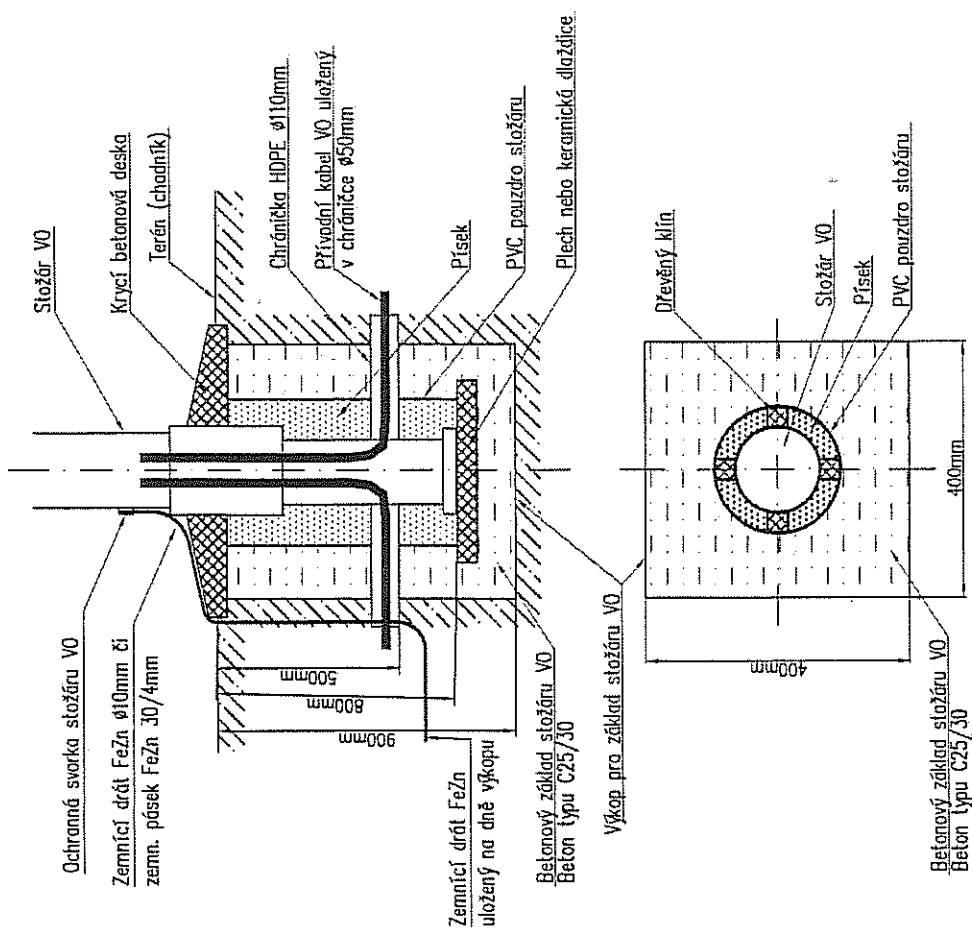
Ohraněný stožár jeřabnový



Kontakt

ELTODO EG, a.s.
 Novodvorská 1010/14
 142 01 Praha 4
 Tel.: 261 346 804, 261 346 805
 Fax: 261 341 557
 e-mail: eltodo@eltodo.cz
<http://www.eltodo.cz>

VZOROVÝ ŘEZ ZÁKLADEM STOŽÁRU VO TYPU K ČI OSV O MAXIMÁLNÍ VÝŠCE 6M



SAPPHIRE 1 SAPPHIRE 2 SAPPHIRE 3



ADVANTAGES

- Sealstick® IP 65 maintained over time
- Innovative, high-performance photometry
- Easlick® locking mechanism (Sapphire 1 and 2)
- Easy maintenance
- Adjustable inclination (Sapphire 2)
- Strong, recyclable materials: all aluminium and glass

DESCRIPTION

Public lighting luminaire (Easlick® IP 65) for lamps of up to 125 W (Sapphire 1), 250 W (Sapphire 2) or 600 W (Sapphire 3), consisting of:

- a body and cover made of painted high quality die cast injected aluminium alloy (grey polypropylene cover also available for Sapphire 1 & 2).

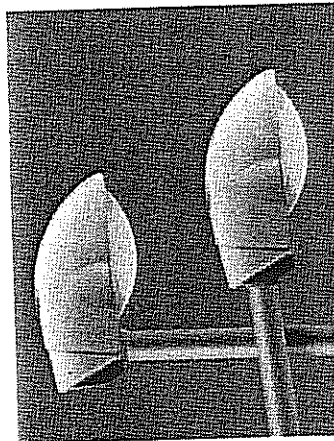
- a simple metallic closing lever for the Sapphire 1 & 2 or a three point closing system for the Sapphire 3.
- an easily-removable control gear plate.
- a reflector made of hardened glass
- a reflector made of vacuum-metallized synthetic material for the Sapphire 1 & 2; for Sapphire 3, the reflector is made of deep drawn, polished and anodised aluminium.

A reversible mounting bracket allows post top or lateral installation. A variable angle adjustment system allows the inclination of the luminaire to be adjusted on site (Sapphire 2).
Polyester powder coating.

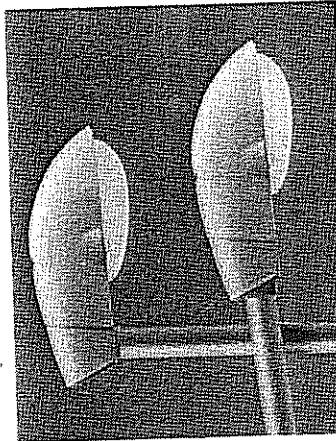
CHARACTERISTICS

	Easlick® IP 65 (*)
Optical compartment tightness level:	IP 44 (*)
Control gear compartment tightness level:	IP 43 (*) (option: IP 41) IP 44 (*) (option: IP 65)
Sapphire 1	
Sapphire 2	
Sapphire 3	
Analytic dynamic resistance (ACS):	0,057 m ² / 0,070 m ² / 0,080 m ²
Sapphire 1/2/3	
Impact resistance (glass / PC / PMMA):	IK 08 / IK 09 / IK 08 (**)
Electrical insulation class:	I or II (*)
Electrical insulation class:	5, 9 kg (Alu)
Weight (empty):	9,3 kg (Alu)
Sapphire 1	
Sapphire 2	
Sapphire 3	11 kg

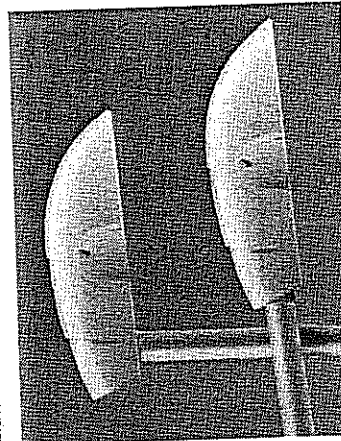
(*) according to standard EN 12092
(**) according to standard EN 12094



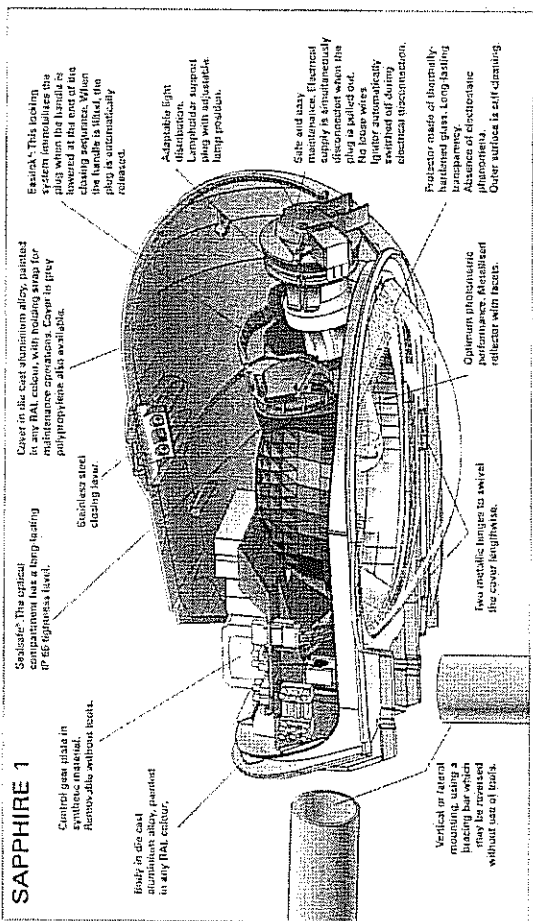
The Sapphire 1 luminaires can be fitted with lamps from 50 W up to 125 W. Cover in die cast aluminium or polypropylene.



The Sapphire 2 luminaires can be fitted with lamps from 75 W up to 250 W. Cover in die cast aluminium or polypropylene.



The Sapphire 3 luminaires can be fitted with lamps of up to 600 W with integrated control gear. Cover in die cast aluminium.



SAPHIRE 1

Control gear plate in synthetic material. Removable without tools.

Body in die cast aluminum alloy mounted in any BAI cabinet.

Sealslip: The optical compartment has a long lasting IP 65 tightness level.

Door in die cast aluminum alloy, painted in any BAI colour, with holding strap for maintenance operations. Cover is grey polypropylene also available.

Blackless steel closing lever.

Vertical or lateral mounting. Lamp holder and a housing base which may be reversed without use of tools.

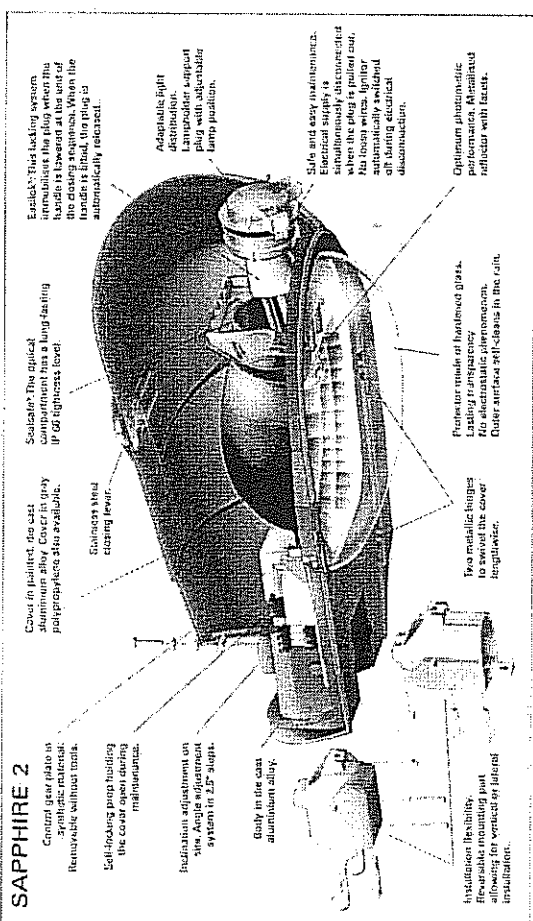
Two neoprene hinges to swing the cover lengthwise.

Optimum atmospheric performance. Metallized reflector with facets.

Adaptative light distribution. Lampholder support plug with adjustable lamp position.

Safe and easy maintenance. Electrical supply is automatically disconnected when the plug is pulled out. No loose wires. The plug is directly connected to the electrical connection.

Protector made of thermally hardened glass. Long lasting transparency. Anodized aluminium phenomera. Outer surface is self-cleaning.



SAPHIRE 2

Control gear plate in synthetic material. Removable without tools.

Self-heating pump holding the cover open during maintenance.

Reduction adjustment on site. Angle adjustment system in 25° steps.

Body in die cast aluminum alloy.

Two metallic hinges to swing the cover lengthwise.

Sealslip: The optical compartment has a long lasting IP 65 tightness level.

Cover in painted, die cast aluminum alloy. Cover is grey polypropylene also available.

Blackless steel closing lever.

Adaptative light distribution. Lampholder support plug with adjustable lamp position.

Safe and easy maintenance. Electrical supply is automatically disconnected when the plug is pulled out. No loose wires. The plug is directly connected to the electrical connection.

Protector made of hardened glass. Lasting transparency. No electrificable phenomera. Outer surface self-cleaning in the rain.

Optimum photometric performance. Metallized reflector with facets.

PHOTOMETRY

Vacuum-metallised, faceted reflectors

The reflectors of the Saphire 1 & 2 are made of synthetic material covered with a layer of vacuum deposited high-grade aluminium.

Characteristics:

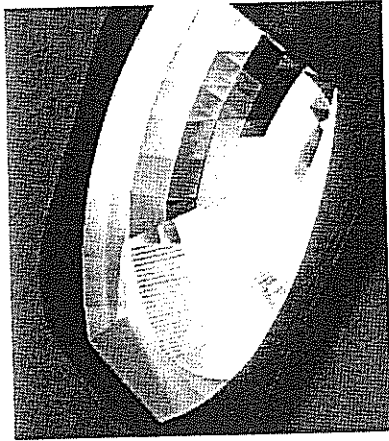
- high photometric performance
- absolute physical accuracy: all reflectors are absolutely identical
- design adapted to the point-like arc tube lamps

Glass protector

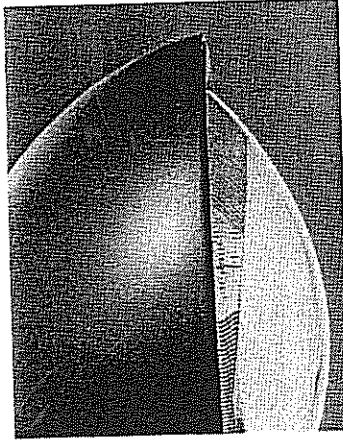
High impact resistance due to thermal hardening.
Consistent level of transparency; no yellowing, non-sensitive to electrostatic phenomenon, self-cleaning in the rain.
High maintenance factor.
Reduces light pollution.

Adaptable photometry

Wide range of lamp positions.
The mounting unit of the Saphire 2 makes it possible to adjust the inclination of the luminaires on site.



With its complex, faceted shape, the vacuum-metallised reflector offers remarkable photometric accuracy.



The shape of the glass protector has been specially designed to optimise the light conditions in urban environments.

MAINTENANCE



Access to the lamp is gained by fitting the locking function: this step simultaneously pulls out the plug and disconnects the power supply (E-Block) - Saphire 1 and 2L.



After uncoupling, the control gear plate can be easily removed along two pins rails without tools. For transport, the plate is fixed with a screw.



After uncoupling, the control gear plate can be easily removed along two pins rails without tools. For transport, the plate is fixed with a screw.

OPTIONS - SAPPHIRE 1 & 2

- Any RAL colour (other than standard ones) for the aluminium cover and body
- Grey polycarbonate lens cover
- Photocell
- Polycarbonate protector treated to withstand UV rays (max: 150 W) or acrylic (max: 100 W)
- Flat glass protector for lamps up to 250 W (except for mercury vapour lamps: max. 125 W)
- Part for vertical mounting on post top of 76 mm diameter and for a spigot entry of 130 mm (Sapphire 2)
- Galvanised steel control gear plate
- Glare protection louvres
- Other reflectors: please contact us

EASILOK® SYSTEM (SAPPHIRE 1 & 2)

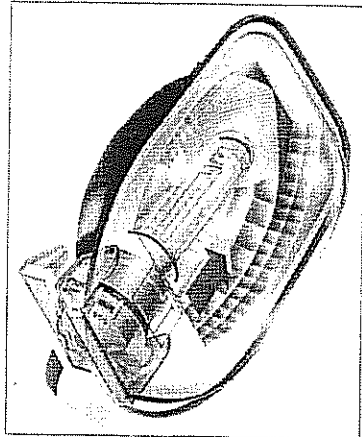
The Easilok® system automatically isolates the electrical supply when relamping (presenting any timed cut-out lighters when reinserted) and ensures that the lamp is replaced into the exact position within the reflector. After putting the plug back in place by translation, a locking handle is lowered to immobilise it.

The Easilok® system provides the following benefits:

- Guarantees tightness of the optical compartment
- Disconnects the power and automatically switches off the igniter when the plug is removed
- No loose wires during maintenance
- Electrical contact cannot take place unless the plug is in the correct position
- Impossible to close the cover unless the locking handle has been lowered

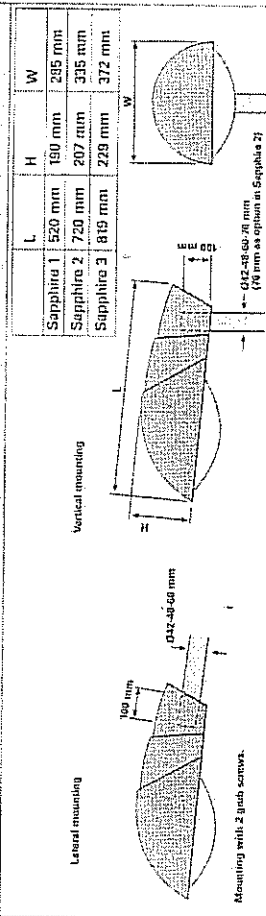
OPTIONS - SAPPHIRE 3

- IP 65 body tightness
- Low profile glass protector
- Curved tempered glass protector
- Flat glass protector
- Internal adaptor for 0° post top mounting
- Photocell
- Any RAL colour (other than standard ones)

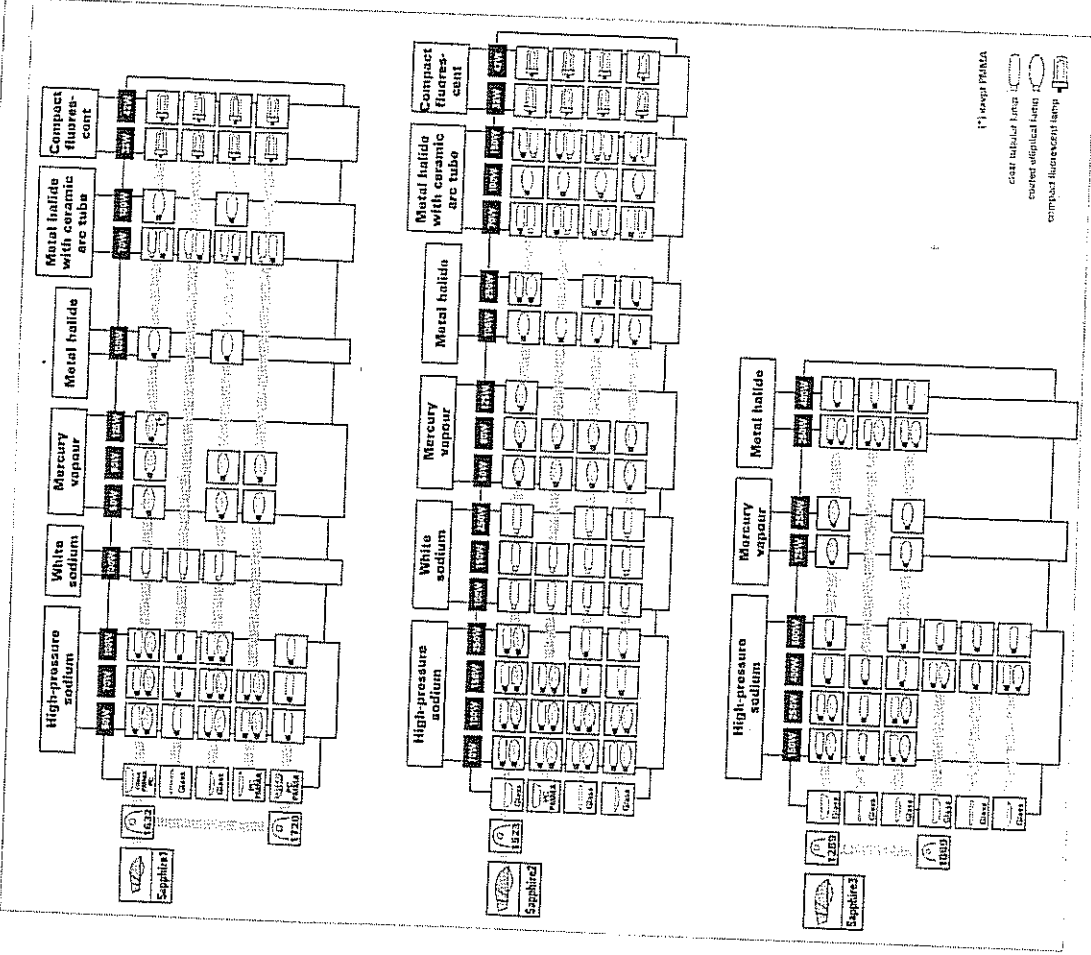


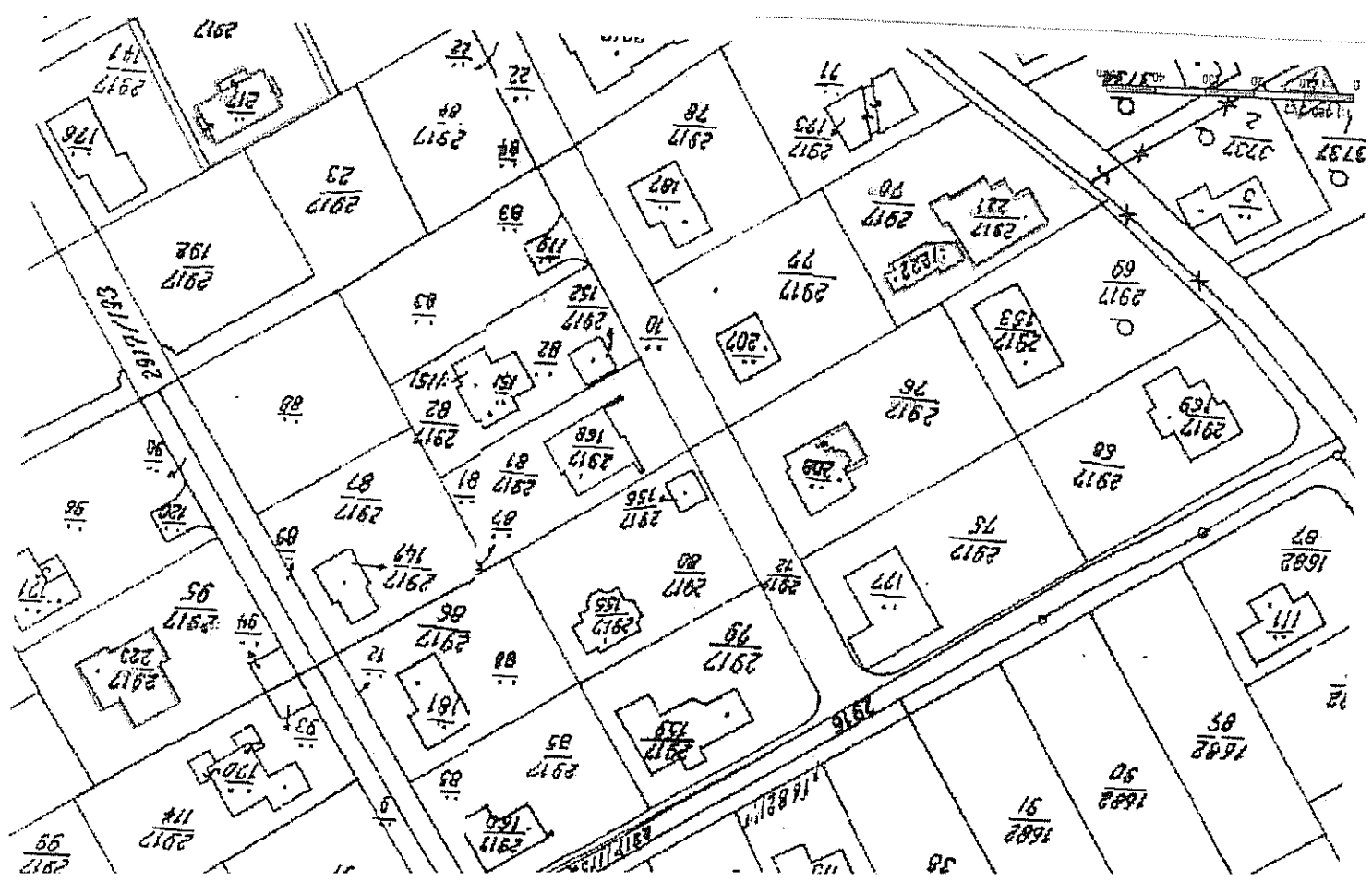
Easilok® system.
By lowering the locking handle, the plug is automatically positioned and immobilised, ensuring that the optical compartment is completely light IP 65. When the plug is removed, the power is automatically disconnected.

DIMENSIONS - MOUNTINGS



LAMPS - REFLECTORS





2917
174
2917
176
2917
192
2917
198
2917
199
2917
200
2917
201
2917
202
2917
203
2917
204
2917
205
2917
206
2917
207
2917
208
2917
209
2917
210
2917
211
2917
212
2917
213
2917
214
2917
215
2917
216
2917
217
2917
218
2917
219
2917
220
2917
221
2917
222
2917
223
2917

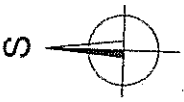
2917
175
2917
177
2917
178
2917
179
2917
180
2917
181
2917
182
2917
183
2917
184
2917
185
2917
186
2917
187
2917
188
2917
189
2917
190
2917
191
2917
192
2917
193
2917
194
2917
195
2917
196
2917
197
2917
198
2917
199
2917
200
2917
201
2917
202
2917
203
2917
204
2917
205
2917
206
2917
207
2917
208
2917
209
2917
210
2917
211
2917
212
2917
213
2917
214
2917
215
2917
216
2917
217
2917
218
2917
219
2917
220
2917
221
2917
222
2917
223
2917

2917
176
2917
178
2917
180
2917
182
2917
184
2917
186
2917
188
2917
190
2917
192
2917
194
2917
196
2917
198
2917
200
2917
202
2917
204
2917
206
2917
208
2917
210
2917
212
2917
214
2917
216
2917
218
2917
220
2917
222
2917
223
2917

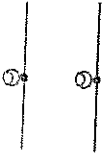
2917
177
2917
179
2917
181
2917
183
2917
185
2917
187
2917
189
2917
191
2917
193
2917
195
2917
197
2917
199
2917
201
2917
203
2917
205
2917
207
2917
209
2917
211
2917
213
2917
215
2917
217
2917
219
2917
221
2917
223
2917

2917
178
2917
180
2917
182
2917
184
2917
186
2917
188
2917
190
2917
192
2917
194
2917
196
2917
198
2917
200
2917
202
2917
204
2917
206
2917
208
2917
210
2917
212
2917
214
2917
216
2917
218
2917
220
2917
222
2917
223
2917

2917
179
2917
181
2917
183
2917
185
2917
187
2917
189
2917
191
2917
193
2917
195
2917
197
2917
199
2917
201
2917
203
2917
205
2917
207
2917
209
2917
211
2917
213
2917
215
2917
217
2917
219
2917
221
2917
223
2917



LEGENDA :

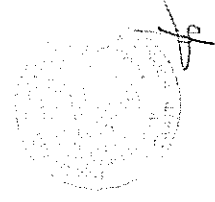
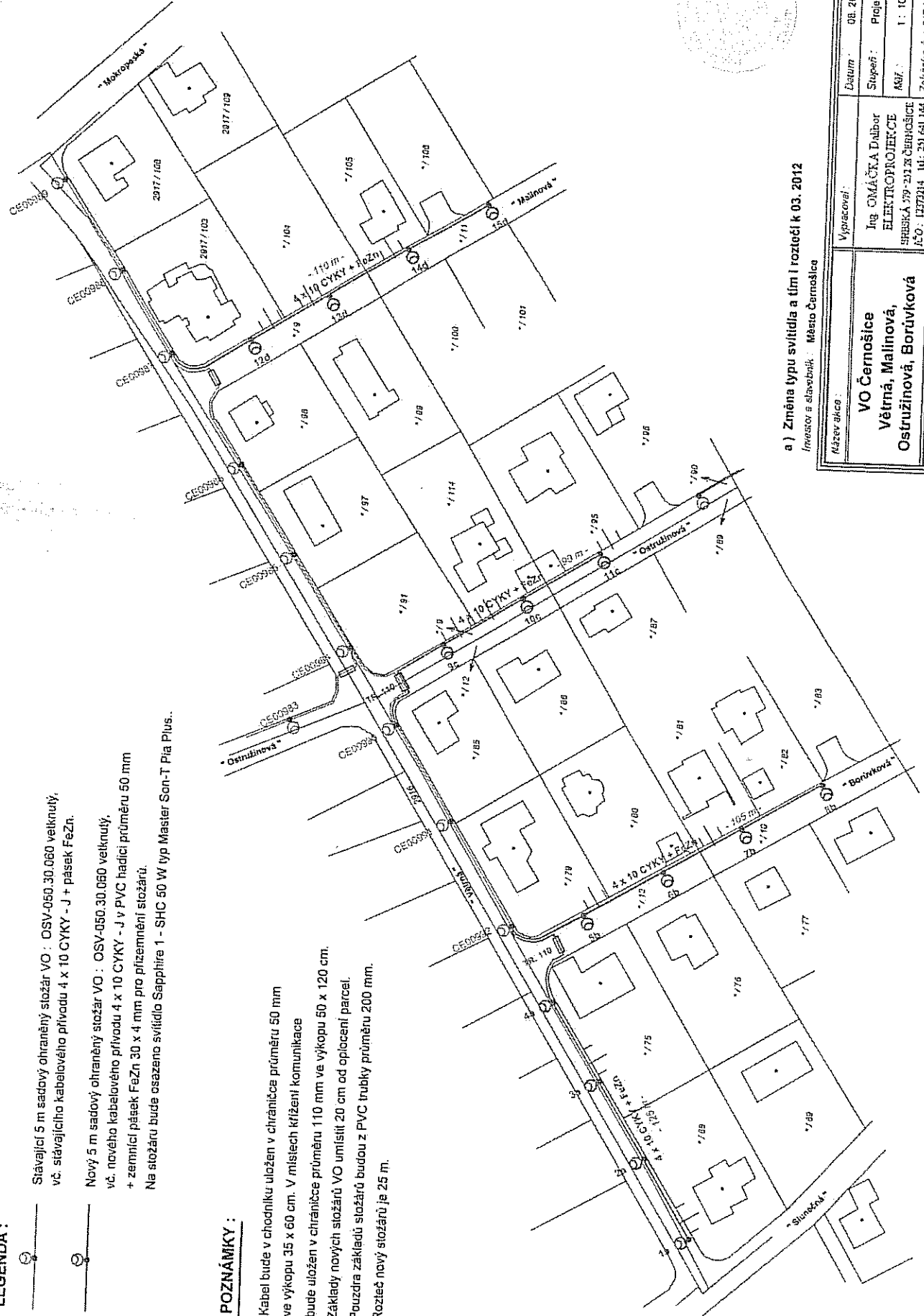


Stávající 5 m sadový ohraněný stožár VO : OSV-050.30.060 velikutý, vč. stávajícího kabelového přívodu 4 x 10 CYKY - J + pásek FeZn.

Nový 5 m sadový ohraněný stožár VO : OSV-050.30.060 velikutý, vč. nového kabelového přívodu 4 x 10 CYKY - J v PVC hadici průměru 50 mm + zemnicí pásek FeZn 30 x 4 mm pro přizemnění stožárů.
Na stožáru bude osazeno svítidlo Sapphire 1 - SHC 50 W typ Master Son-Ti Pia Plus..

POZNÁMKY :

Kabel bude v chodníku uložen v chrániče průměru 50 mm ve výkopu 35 x 60 cm. V místech křížení komunikace bude uložen v chrániče průměru 110 mm ve výkopu 50 x 120 cm. Základy nových stožárů VO umístit 20 cm od oplocení parcel. Pouzdra základů stožárů budou z PVC trubky průměru 200 mm. Rozteč nových stožárů je 25 m.



a) Změna typu svítidla a tým i roztečí k 03. 2012
Investor a stavebník: Město Černošice

Výpracoval: Ing. OMAČKA Dalibor ELEKTROPROJEKCE ŠPERSKÁ 79-231 ŽČERNOŠICE IČO: 137014 tel: 251 641 144		Datum: 08. 2011 Stupeň: Projekt MŠJ: 1: 1000 Zakázka č.: 017/11
Název akce: VO Černošice Větrná, Malinová, Ostružinová, Borůvková		Příloha: Situace VO - M 1 : 1000 Přil. č.: 6. a
Neidentifikované části projektní a jinou částí jsou s odkazem na odborná pracoviště a hlavního projektanta:		