

Dohoda o narovnání

uzavřená dle §585 a násl. a dle § 50a a § 51 zákona č. 40/1964 Sb., Občanský zákoník,
ve znění pozdějších předpisů (dále jen „smlouva“)

I.

Smluvní strany

Tost.cz, s.r.o.

Zapsaná u Krajského soudu v Hradci Králové, oddíl C, vložka 17388

Zastoupena: Františkem Vavříčkou, jednatelem

Sídlo: Havlíčkova 408, 584 01 Ledec nad Sázavou

IČ: 25956019

na straně jedné (dále jen „Společnost“)

a

Město Černošice

Zastoupeno: Mgr. Filipem Kořínkem, starostou

Sídlo: Riegrova 1209, 252 28 Černošice

IČ: 00241121

na straně druhé (dále jen „Město“)

uzavírají tuto

Dohodu o narovnání

II.

1. Smluvní strany dne 7.5.2013 uzavřely Smlouvu o dílo, jejímž předmětem byla generální dodávka stavby „Stavební úpravy – objekt SDH Mokropsy – nástavba“, dle které se Společnost zavázala provést veškeré práce a dodávky blíže specifikované v předmětné smlouvě (dále jen „smlouva“).
2. V důsledku nepříznivých klimatických podmínek v období povodní v červnu roku 2013 došlo k přerušení prací stanovených smlouvou, o této skutečnosti byl proveden zápis ve stavebním denníku, který je nedílnou součástí této smlouvy. V čl.3 smlouvy– Doba plnění – si smluvní strany stanovily závazný termín předání dokončeného díla, a to 31.10.2013.
3. Společnost je dle smlouvy povinna provést barevné řešení fasády v souladu se smlouvou. Město předalo Společnosti nový dokument stanovující požadované barevné řešení fasády – Příloha č.2, které je odlišné od stanoveného barevného řešení ve smlouvě (dále jen „Dokument barevného řešení fasády“). V Dokumentu barevného řešení fasády je znázorněno na dvou listech (1.list: východní pohled, jižní pohled; 2.list: západní pohled, severní pohled) Městem požadované barevné řešení fasády takto:

1. na místa v Dokumentu barevné řešení fasády vymezená červeně bude nanесena barva *míchaná RAL 3020 (Pantone 1795)*
2. na místa v Dokumentu barevné řešení fasády vymezená světle šedivou bude nanесena barva *ART 3255*.
3. na místa v Dokumentu barevné řešení fasády vymezená tmavě šedivou bude nanесena úprava *Mosaik Top:M 328*.

Smluvní strany konstatují, že záruka za jakost díla byla smlouvou stanovena v čl.7.

4. Smluvní strany se v průběhu realizace plnění dle smlouvy dohodly na některých stavebně – technických změnách nad rámec smlouvy; tyto změny jsou uvedeny v Příloze č.3 této smlouvy.
5. Město a Společnost, za účelem upřesnění vzájemných vztahů vyplývajících ze skutečností uvedených v čl.II.odst. 2,3 a 4, touto smlouvou do budoucna upravují své vzájemné vztahy tak, jak je uvedeno v čl.III. této smlouvy.

III.

1. Město a Společnost se v zájmu úpravy jejich vzájemných vztahů charakterizovaných v čl.II této smlouvy dohodly na stanovení nových vzájemných práv a povinností v níže uvedeném rozsahu takto:
 - a) Město a Společnost se dohodly, že vzhledem k ustanovením čl.3 smlouvy a s ohledem na přerušení prací v souvislosti s povodní v roce 2013 je závazným termínem předání dokončeného díla 29.11.2013; dále smluvní strany konstatují, že dokončené dílo bylo Městu předáno dne 29.11.2013.
 - b) Smluvní strany konstatují, že v důsledku specifického požadavku Města stanoveného v Příloze č.2 - Dokumentu barevného řešení fasády bylo barevné provedení fasády uskutečněno v souladu s tímto dokumentem; v návaznosti na tuto skutečnost se smluvní strany dohodly, že záruka za jakost díla v místech barevného řešení fasády, kde bude použita barva *míchaná RAL 3020 (Pantone 1795)* a v okolí těchto míst do vzdálenosti 50 cm, bude v délce trvání 2 roky ode dne předání dokončeného díla (tj. od 29.11.2013); tímto nejsou dotčena ustanovení čl.7 smlouvy upravující záruku za jakost za zbylou část díla.
 - c) Smluvní strany se v návaznosti na Přílohu č.3 – práce provedené nad rámec smlouvy dohodly na úhradě částky za tyto vícepráce specifikované v Příloze č.3, a to v celkové výši 311 020 Kč bez DPH (slovy třístajedenáct tisíc dvacet korun českých); tato částka bude zaplácena Městem převodem na účet Společnosti na základě Společností vystavené faktury se stanovenou lhůtou splatnosti minimálně 21 dnů ode dne doručení Městu.
2. Smluvní strany konstatují, že ustanovení smlouvy, která jsou z hlediska svého obsahu odlišné od práv a povinností upravovaných touto smlouvou, zůstávají v platnosti.

IV.

1. Tato smlouva je uzavřena s platností a účinností ode dne jejího podpisu oběma smluvními stranami; ve věcech neupravených touto smlouvou se vztahy smluvních stran řídí příslušnými ustanoveními Občanského zákoníku v platném znění.
2. Tato smlouva je sepsána ve třech vyhotoveních, Společnost obdrží jedno vyhotovení a Město obdrží dvě vyhotovení smlouvy.
3. Smluvní strany prohlašují, že si smlouvu přečetly, že je výrazem jejich svobodné a vážné vůle, že ji neuzavírají v tísní ani za jinak nápadně nevýhodných podmínek pro kteroukoliv z nich, což stvrzují svými podpisy.
4. Město Černošice osvědčuje ve smyslu ust. § 41 odst. 1 zákona č. 128/2000 Sb. o obcích v platném znění, že uzavření této smlouvy bylo schváleno Radou Města Černošice na její 106 schůzi konané dne 16.12.2013 tak, jak to vyžaduje ust. § 102 odst. 3 zákona č.128/2000 Sb., o obcích (obecní zřízení), ve znění pozdějších předpisů, čímž je splněna podmínka platnosti tohoto jeho právního úkonu.
5. Společnost bere na vědomí, že Město pro realizaci svých bezhotovostních plateb může používat transparentní příjmový a výdajový bankovní účet a v této souvislosti Společnost uděluje souhlas se zveřejněním názvu svého účtu; Společnost výslovně souhlasí se zveřejněním elektronického obrazu této smlouvy na webových stránkách města včetně podpisů ke smlouvě připojených.

Přílohy:

Příloha č.1 – Zápis ve stavebním deníku o přerušení prací v důsledku povodní v roce 2013

Příloha č.2 – Barevné řešení fasády

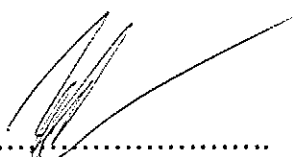
Příloha č.3 – Stavební práce provedené nad rámec smlouvy

Vdne 18.12.2013

V Černošicích dne 18.12.2013

Společnost:

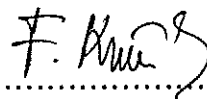
Město:



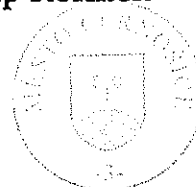
František Vavříčka

TOST.CZ 6)
STAVBY FHC RADOST

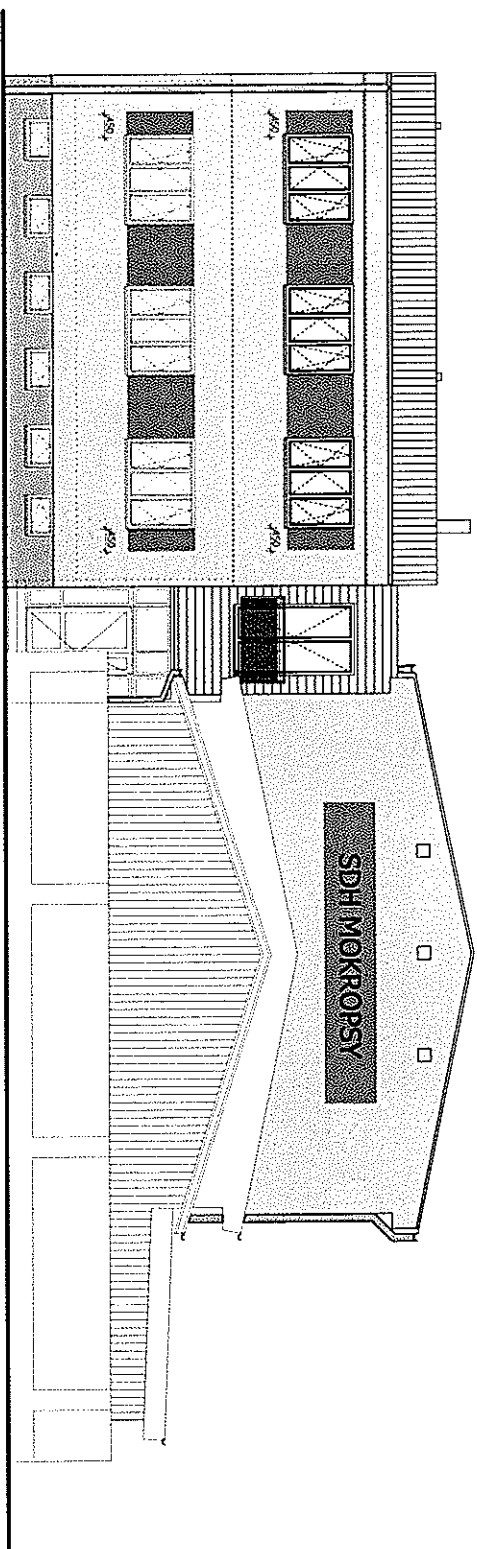
Tost.cz, s.r.o., Havlíčkova 408, 584 01 Ledč nad Sázavou
IČ: 25956019, DIČ: CZ25956019, Tel./fax: 569 731 008



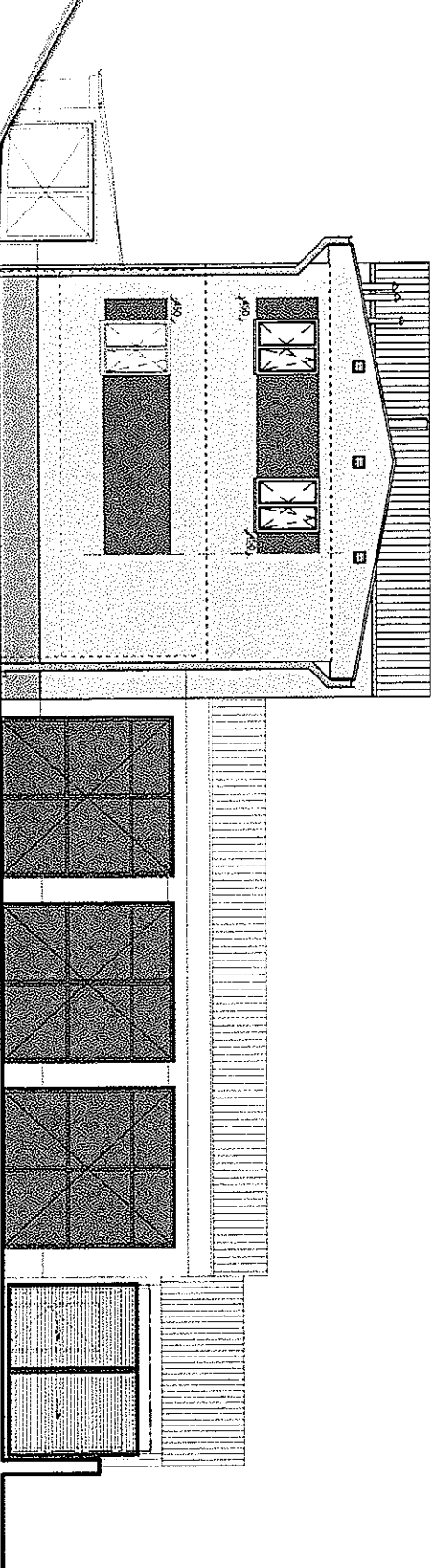
Mgr. Filip Kořínek



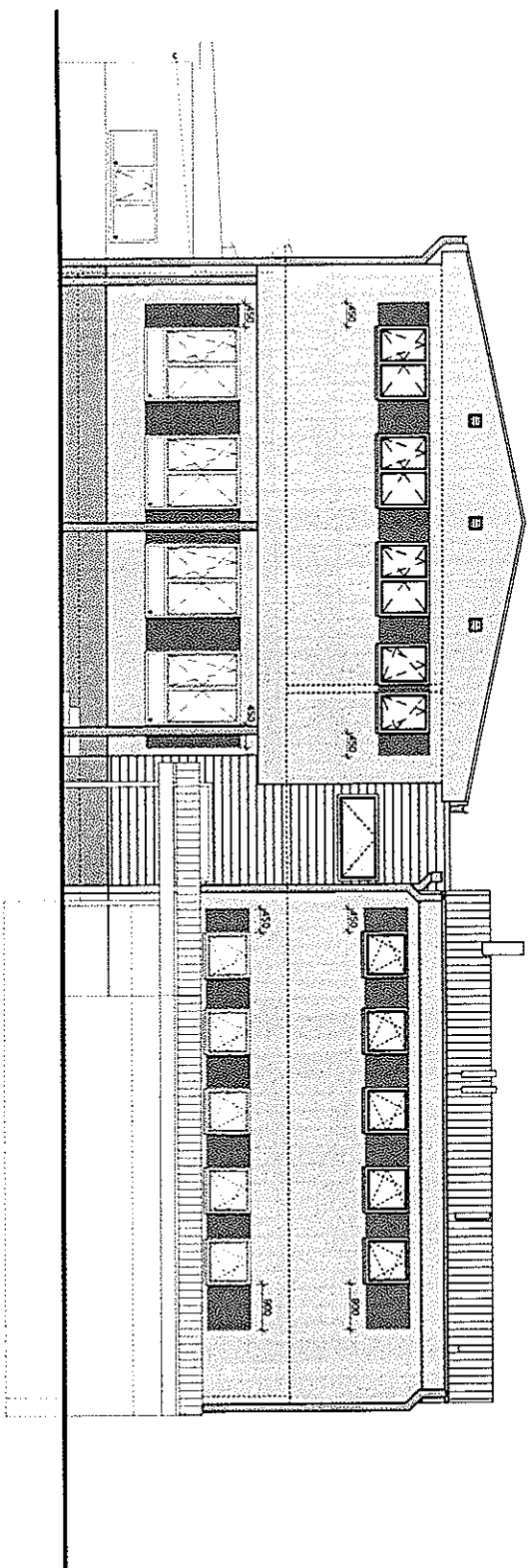
Východní pohled_návrh



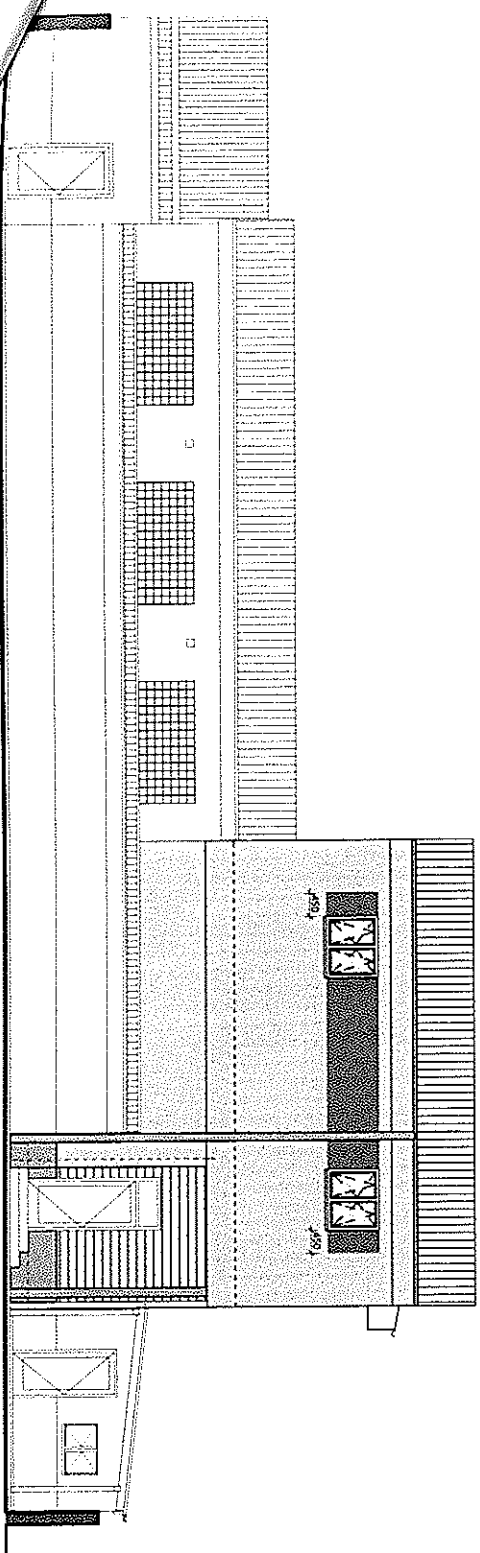
Jižní pohled_návrh



Západní pohled_návrh



Severní pohled_návrh



| číslo | Popis | Doplnkový text (parametry) | Referenční výrobek | typ pol. | m.j. | výměra | dodávka | | montáž | | cena celkem | | vícepráce | | |
|-----------------------|---|----------------------------|--------------------|----------|-------|--------|-----------|--------|-----------|--------|-------------|--------------------|-----------|---|---|
| | | | | | | | jedn.cena | celkem | jedn.cena | celkem | ks | celkem mat + práce | | | |
| A. STROJE | | | | | | | | | | | | | | | |
| 1 | Vypínač jednopólový | bílá | ABB-TANGO | ks | 11 | 135 | 1485 | 65 | 715 | 2 200 | 3 | 600 | 0 | 0 | |
| 2 | Přepínač sériový | bílá | ABB-TANGO | ks | 3 | 140 | 420 | 65 | 195 | 615 | 0 | 0 | 0 | 0 | |
| 3 | Přepínač střídací | bílá | ABB-TANGO | ks | 9 | 140 | 1260 | 65 | 585 | 1 845 | 0 | 0 | 0 | 0 | |
| 4 | Přepínač střídací dvojité | bílá | ABB-TANGO | ks | 10 | 145 | 1450 | 65 | 650 | 2 100 | 0 | 0 | 0 | 0 | |
| 5 | Přepínač třípólový | bílá | ABB-TANGO | ks | 2 | 150 | 300 | 65 | 130 | 430 | 0 | 0 | 0 | 0 | |
| 6 | Přepínač třípólový | bílá | ABB-TANGO | ks | 14 | 120 | 1680 | 65 | 910 | 2 590 | 33 | 6105 | 0 | 0 | |
| 7 | Zásuvka jednonásobná s ochr.kolíkem | bílá | ABB-TANGO | ks | 0 | 780 | 0 | 65 | 0 | 0 | 0 | 0 | 0 | 0 | |
| 8 | Zásuvka jednonásobná+přep.ochr. | bílá | ABB-TANGO | ks | 38 | 125 | 4500 | 65 | 2340 | 6 840 | 0 | 0 | 0 | 0 | |
| 9 | Zásuvka dvojitá | bílá | ABB-TANGO | ks | 0 | 820 | 0 | 65 | 0 | 0 | 0 | 0 | 0 | 0 | |
| 10 | Zásuvka dvojitá+přep.ochr. | bílá | ABB-TANGO | ks | 1 | 140 | 140 | 65 | 65 | 205 | 3 | 615 | 0 | 0 | |
| 11 | Tlačítkový ovladač zapínači 1/0S | bílá | ABB-TANGO | ks | 0 | 90 | 0 | 65 | 0 | 0 | 16 | 2480 | 0 | 0 | |
| 12 | Zásuvka STK 2R.J45 | bílá | ABB-TANGO | ks | 0 | 180 | 0 | 65 | 0 | 0 | 0 | 0 | 0 | 0 | |
| 13 | Zásuvka STA | bílá | ABB-TANGO | ks | 0 | 160 | 0 | 65 | 0 | 0 | 0 | 0 | 0 | 0 | |
| 14 | Zaluziový tlačítkový ovladač | ks | 0 | 450 | 0 | 120 | 0 | 0 | 0 | 0 | 0 | 0 | 0 | 0 | |
| 15 | Senzor větru/deště IC-WR 202 | ks | 2 | 820 | 1640 | 120 | 240 | 0 | 0 | 1 880 | 0 | 0 | 0 | 0 | |
| 16 | Atonomní detektor požáru | ks | 0 | 650 | 0 | 120 | 0 | 0 | 0 | 0 | 0 | 0 | 0 | 0 | |
| 17 | Detektor pohybu nástěnný | ks | 1 | 520 | 520 | 55 | 55 | 55 | 575 | 0 | 0 | 0 | 0 | 0 | |
| 18 | Sporákové kombinace zapuštěná | ks | 4 | 480 | 1920 | 55 | 220 | 2 140 | 0 | 0 | 0 | 0 | 0 | 0 | |
| 19 | Zásuvka třířázková 16A/400V | ks | 1 | 289 | 289 | 120 | 120 | 409 | 0 | 0 | 0 | 0 | 0 | 0 | |
| 20 | Tlačítko CENTRAL-STOP | ks | 1 | 850 | 850 | 120 | 120 | 970 | 0 | 0 | 0 | 0 | 0 | 0 | |
| | Ventilátor bytový s dobšhem | ks | 0 | 0 | 0 | 0 | 0 | 0 | 0 | 0 | 0 | 0 | 0 | 0 | |
| | Přístřešek Tango | ks | 0 | 0 | 0 | 0 | 0 | 0 | 0 | 0 | 0 | 0 | 0 | 0 | |
| | Dobšhy ke světlům na schodech a chodbě 2.NP | ks | 0 | 0 | 0 | 0 | 0 | 0 | 0 | 0 | 0 | 0 | 0 | 0 | |
| SUMA (kap. A) | | | | | | | 16 454 | 6 345 | 22 799 | 0 | 0 | 11 750 | 0 | 0 | |
| B. SVĚTLA | | | | | | | | | | | | | | | |
| 21 | B2-svítilno zářivkové 1x38W | přisazené | ks | 13 | 1220 | 15860 | 150 | 1950 | 17 810 | 0 | 0 | 0 | 0 | 0 | |
| 22 | B1-svítilno zářivkové 2x55W | přisazené | ks | 3 | 1350 | 4050 | 150 | 450 | 4 500 | 0 | 0 | 0 | 0 | 0 | |
| 23 | B3-svítilno zářivkové 1x38W | přisazené | ks | 1 | 1220 | 1220 | 150 | 150 | 1 370 | 0 | 0 | 0 | 0 | 0 | |
| 24 | B4-svítilno zářivkové 1x38W | venkovní | ks | 2 | 1220 | 2440 | 150 | 300 | 4 500 | 0 | 0 | 0 | 0 | 0 | |
| 25 | O2-svítilno zářivkové 1x38W | přisazené | ks | 21 | 1680 | 35280 | 150 | 3150 | 38 430 | 0 | 0 | 0 | 0 | 0 | |
| 26 | E1-svítilno PUNCH 2x58W | přisazené | Thom | ks | 1 | 890 | 890 | 150 | 150 | 1 040 | 0 | 0 | 0 | 0 | |
| 27 | F1-svítilno zářivkové 1x18W IP44 | přisazené | Thom | ks | 9 | 1540 | 13860 | 150 | 1350 | 15 210 | 0 | 0 | 0 | 0 | |
| 28 | N1-svítilno VOVAGER E LED E3NM | ten nouzové | Thom | ks | 7 | 1220 | 8540 | 150 | 1050 | 9 590 | 0 | 0 | 0 | 0 | |
| 29 | N2-svítilno s piktogramem 1x8W | Thom | ks | 0 | 1240 | 0 | 120 | 0 | 0 | 0 | 2 | 2720 | 0 | 0 | |
| | Svítilno halogenové led | ks | 0 | 4400 | 0 | 150 | 0 | 0 | 0 | 1 | 4550 | 0 | 0 | 0 | |
| | Světlomet vrytný K3 | ks | 0 | 320 | 0 | 120 | 0 | 0 | 0 | 0 | 7 | 3080 | 0 | 0 | |
| | Svítilno, poplachové | ks | 8 | 620 | 4960 | 0 | 0 | 0 | 4 860 | 0 | 0 | 0 | 0 | 0 | |
| | Svítilno IP 65 1x36W | ks | 4 | 630 | 2520 | 0 | 0 | 0 | 2 520 | 0 | 0 | 0 | 0 | 0 | |
| | Svítilno IP 65 2x36W | ks | 0 | 0 | 0 | 0 | 0 | 0 | 0 | 0 | 0 | 0 | 0 | 0 | |
| SUMA (kap. B) | | | | | | | 85 780 | 9 000 | 102 780 | 0 | 0 | 10 350 | 0 | 0 | |
| C. ROZVADĚČE | | | | | | | | | | | | | | | |
| 30 | R1 stávající upravovaný | ks | 1 | 5800 | 5800 | 2000 | 0 | 7 800 | 24 560 | 0 | 0 | 24 560 | 0 | 0 | |
| 31 | R2-nový rozvaděč | ks | 1 | 15000 | 15000 | 2000 | 0 | 17 000 | 0 | 0 | 0 | 0 | 0 | 0 | |
| 32 | montáž rozvaděče včetně drátování | ks | 0 | 0 | 0 | 0 | 0 | 0 | 0 | 0 | 0 | 0 | 0 | 0 | |
| 33 | RPO rozvaděč TOTAL STOP | ks | 1 | 4500 | 4500 | 450 | 0 | 4 950 | 0 | 0 | 0 | 0 | 0 | 0 | |
| SUMA (kap. C) | | | | | | | 29 750 | 0 | 29 750 | 0 | 0 | 24 560 | 0 | 0 | |
| D. KABELY | | | | | | | | | | | | | | | |
| 34 | Kabel CYKY 3x95+70mm2 | m | 0 | 820 | 0 | 50 | 0 | 0 | 0 | 0 | 0 | 0 | 0 | 0 | |
| 35 | Kabel CYKY 5Cx25mm2 | m | 0 | 250 | 0 | 50 | 0 | 0 | 0 | 0 | 0 | 0 | 0 | 0 | |
| 36 | Kabel CYKY 5Cx5mm2 | m | 5 | 98 | 490 | 25 | 125 | 615 | 0 | 0 | 0 | 0 | 0 | 0 | |
| 37 | Kabel CYKY 5Cx1,5mm2 | m | 30 | 17 | 510 | 25 | 750 | 1 260 | 0 | 0 | 0 | 0 | 0 | 0 | |
| 38 | Kabel CYKY 5Cx2,5mm2 | m | 60 | 29 | 1740 | 25 | 1500 | 3 240 | 0 | 0 | 0 | 0 | 0 | 0 | |
| 39 | Kabel CYKY 3Cx4mm2 | m | 0 | 29 | 0 | 15 | 0 | 0 | 0 | 0 | 0 | 0 | 0 | 0 | |
| 40 | Kabel CYKY 3Cx2,5mm2 | m | 1000 | 17 | 17000 | 15 | 15000 | 32 000 | 0 | 0 | 0 | 0 | 0 | 0 | |
| 41 | Kabel CYKY 3Cx1,5mm2 | m | 1000 | 12 | 12000 | 10 | 10000 | 22 000 | 0 | 0 | 0 | 0 | 0 | 0 | |
| 42 | Kabel CYKY 3Ax1,5mm2 | m | 200 | 12 | 2400 | 10 | 2000 | 4 400 | 0 | 0 | 0 | 0 | 0 | 0 | |
| 43 | Kabel CYKY 2Ax1,5mm2 | m | 150 | 10 | 1500 | 10 | 1500 | 3 000 | 0 | 0 | 0 | 0 | 0 | 0 | |
| 44 | Kabel CYKY 7Cx1,5mm2 | m | 0 | 25 | 0 | 15 | 0 | 0 | 0 | 1250 | 0 | 31250 | 0 | 0 | |
| 45 | Kabel UTP BELDEN 1582E | m | 0 | 15 | 0 | 10 | 0 | 0 | 0 | 280 | 0 | 7000 | 0 | 0 | |
| 46 | Kabel koaxiální KH21 D | m | 0 | 112 | 0 | 25 | 0 | 0 | 0 | 30 | 0 | 4110 | 0 | 0 | |
| | Kabel CYKY -J 4x10 | ks | 0 | 350 | 0 | 150 | 0 | 0 | 0 | 0 | 2 | 1000 | 0 | 0 | |
| | Smrňovací sada pro nastavení CYKY 4x10 | ks | 0 | 0 | 0 | 0 | 0 | 0 | 0 | 0 | 0 | 0 | 0 | 0 | |
| SUMA (kap. D) | | | | | | | 35 640 | 30 875 | 66 515 | 0 | 0 | 43 380 | 0 | 0 | |
| E. ELMAT | | | | | | | | | | | | | | | |
| 47 | Krabice přístrojová | KP 67/2 | KOPOS-KOLIN | ks | 87 | 7 | 609 | 45 | 3915 | 4 524 | 10 | 520 | 0 | 0 | |
| 48 | Krabice přístrojová | KO 87/5 | KOPOS-KOLIN | ks | 10 | 17 | 170 | 45 | 450 | 620 | 0 | 0 | 0 | 0 | |
| 49 | Krabice kruhová odbočná | KR 87/5 | KOPOS-KOLIN | ks | 30 | 27 | 810 | 55 | 1650 | 2 460 | 3 | 246 | 0 | 0 | |
| 50 | Krabice kruhová odbočná | KR 68-1903 | KOPOS-KOLIN | ks | 25 | 19 | 475 | 55 | 1375 | 1 850 | 0 | 0 | 0 | 0 | |
| 51 | Krabice kruhová odbočná | KU 68LA/3 | KOPOS-KOLIN | ks | 0 | 19 | 0 | 55 | 0 | 0 | 0 | 0 | 0 | 0 | |
| 52 | Krabice přechodová | KO 110/L | KOPOS-KOLIN | ks | 3 | 55 | 165 | 55 | 165 | 330 | 0 | 0 | 0 | 0 | |
| 53 | Trubka PVC 2316 | ks | 100 | 8 | 800 | 22 | 2200 | 3 000 | 0 | 0 | 0 | 0 | 0 | 0 | |
| 54 | El instalační přílipek TOPAZ 2,7-3m | ks | 0 | 4800 | 0 | 2000 | 0 | 0 | 0 | 0 | 0 | 0 | 0 | 0 | |
| 55 | Montážní sada pro 6 modulů | ks | 0 | 890 | 0 | 500 | 0 | 0 | 0 | 0 | 0 | 0 | 0 | 0 | |
| 56 | Zemnicí svorka | ks | 0 | 250 | 0 | 100 | 0 | 0 | 0 | 0 | 0 | 0 | 0 | 0 | |
| 57 | Pomocný el. instalační materiál | m | 0 | 25 | 0 | 20 | 0 | 0 | 0 | 0 | 30 | 1350 | 0 | 0 | |
| | Líta vkladací 30x15 | m | 0 | 0 | 0 | 0 | 0 | 0 | 0 | 0 | 0 | 0 | 0 | 0 | |
| SUMA (kap. E) | | | | | | | 3 029 | 9 755 | 12 784 | 0 | 0 | 2 118 | 0 | 0 | |
| F. UZEMNĚNÍ | | | | | | | | | | | | | | | |
| 58 | Vodič FeZn pr.8mm | m | 200 | 21 | 4200 | 33 | 6600 | 10 800 | 0 | 0 | 0 | 0 | 0 | 0 | |
| 59 | Ujmací tyč AlMgSi pr.16mm/2000 | ks | 4 | 820 | 3280 | 250 | 1000 | 4 280 | 0 | 0 | 0 | 0 | 0 | 0 | |
| 60 | Vodič FeZn pr.10mm | ks | 20 | 33 | 660 | 33 | 660 | 1 320 | 0 | 0 | 0 | 0 | 0 | 0 | |
| 61 | Svorky SS | ks | 50 | 20 | 1000 | 25 | 1250 | 2 250 | 0 | 0 | 0 | 0 | 0 | 0 | |
| 62 | Podpěry jímácho vedení | ks | 115 | 25 | 2875 | 20 | 2300 | 5 175 | 0 | 0 | 0 | 0 | 0 | 0 | |
| 63 | Zkušební svorka | ks | 4 | 40 | 160 | 20 | 80 | 240 | 0 | 0 | 0 | 0 | 0 | 0 | |
| 64 | Zemnicí tyč pr.20/1000 FeZn | ks | 4 | 380 | 1520 | 150 | 600 | 2 120 | 0 | 0 | 0 | 0 | 0 | 0 | |
| 65 | Ostatní pomocný hromosvodní materiál | ks | 0 | 0 | 0 | 0 | 0 | 0 | 0 | 0 | 0 | 0 | 0 | 0 | |
| SUMA (kap. F) | | | | | | | 13 695 | 12 490 | 26 185 | 0 | 0 | 0 | 0 | 0 | |
| SUMA (kap. G) | | | | | | | 162 878 | 68 465 | 260 793 | 0 | 0 | 92 146 | 0 | 0 | |
| CELKEM DODÁVKA | | | | | | | | | | | | | | | |
| G. Služby | | | | | | | 7100 | 2500 | 9 600 | 0 | 0 | 0 | 0 | 0 | 0 |
| | Komplet domácího telefonu 5 účastníků | kpl | 1 | 0 | 0 | 0 | 0 | 0 | 0 | 0 | 0 | 0 | 0 | 0 | |
| | Zabezpečovací systém Jablotron JA-100 | kpl | 1 | 48224 | 48224 | 0 | 0 | 48 224 | 0 | 0 | 0 | 0 | 0 | 0 | |

| | | | | | | | |
|--|--|-----|----|----------------|---------------|----------------|---------------|
| | Satelitní anténa dle požadavků investora, včetně přepínače, v ceně není obsaženo satelitní přijímače, cena zvlášť. | kpl | 1 | 21400 | 3200 | 24 600 | |
| | Satelitní přijímač HD, včetně karty skylink | ks | 1 | 4800 | 200 | 5 000 | |
| | Kompletní zapojení patch panelů, serverovny, odzkoušení koncových prvků, | kpl | 1 | 1200 | 11200 | 12 400 | |
| | IP kamera, venk., 1Mpix, D/N ICR, 2,8-11 mm, IR 15m | ks | 5 | 12150 | 250 | 62 000 | |
| | Záznamové zařízení, pro 8 IP kamer, 2x disk 1 TB. | ks | 1 | 31500 | 2000 | 33 500 | |
| | Paralelní kanál PK kopos | m | 14 | 245 | 80 | 4 550 | |
| | SUMA (ksp. G) | | | 126 619 | 19 430 | 199 874 | |
| | G. Revize | | | | | | |
| | Revizní zpráva silnoproud | ks | 1 | 10000 | | 10000 | |
| | Revizní zpráva níznosvobodová soustava | ks | 1 | 3000 | | 3000 | |
| | SUMA (ksp. G) | | | 13 000 | 0 | 0 | 13 000 |
| | Původní rozpočet | | | | | 260 793 | |
| | Vícepráce které je nutno osadit (ve zdi) | | | | | 92 146 | |
| | Vícepráce kompletní | | | | | 212 874 | |
| | Celkem včetně vícepráci | | | | | 565 813 | |

DNE 29.5. 2013 BOJLE F PŘEBÁNÍ STROJNICTVÍ
NA STROJNÍ ÚPRAVY ODKRYV SVA
MOKROPEJ - NÁSTRAŽ, ŽERNŮČICE 1/2
ERKSEJ 999 ZA ÚSTĚTÍ

MEU ŽERNŮČICE - ING. VOŠTIN
ZMOTOVITEL - TR.Č.Č. 2.0.0. / KROD II. ČATAR
ING. PRAŠEK & HODVÍK
TDI -

/VIZ. SMOUČENÍ PŘEBÁNÍ PROTOKOL/

DNE 30.5. 2013 DOJE K UKLONĚNÍ NC-TD-TDI
K ÚSTĚPI PŘEDNÍHO HK KURČEJ PRÁCO

ZMOTOVITEL PŘEDOL OBJEDNATELI 17.5.2013
BANKOVNÍ ZÁKAZ č. 7. DLE SVA.

V DEN PŘEBÁNÍ STROJNICTVÍ 29.5.2013
PŘEDOL ZMOTOVITEL OBJEDNATELI
PLÁN KONTROL A PLÁN KVALITY

POČETÍ OBLAČNO +9 ÷ 15°C

PRAC. NA STAVBĚ: 4

PŘEVZ PRÁCO: KURČEJ PŘÍČEK SVA PD

30.5.2013

POČETÍ TRÁVNĚNO - JASNO + 10 ÷ 11°C

PRAC. NA STAVBĚ: 4

PRVOT PRÁCO: KURČEJ PŘÍČEK

STROP - STRANĚNÍ + LIKVIDACE

DEK. POKRYTÍ

EVROPSKÉ PŘÍČEK 180VAC

31.5.2013

POČETÍ OBLAČNO +9 ÷ 15°C

PRAC. NA STAVBĚ: 4

PŘEVZ PRÁCO: KURČEJ PRÁCO - PŘÍČEK

- PŘÍČEK

STROP - SANOVÁNÍ 180VAC

1.6.2013

PRÁCO PŘEKLÁČENÍ V DÍLEŽNĚ ZAPLAV
OD 2.6.2013 - DO ODVOLÁNÍ.

ZAPLAVOVÁ POKRYTÍ BYLA OBNOVENA
19.6.2013.