



Město Černošice

128-2013-210-1

Evidenční číslo smlouvy:

504/2012

Níže uvedeného dne, měsíce a roku byla uzavřena mezi smluvními stranami:

- (1) **Město Černošice**, adresa, Riegrova 1209, Černošice 252 28 I.Č. 00241121, DIČ. CZ00241121, zastoupené na základě pověření č.j. MEUC-013278/2011 panem Jiřím Jiránkem, vedoucím odboru investic a správy majetku
Bankovní spojení: Česká spořitelna, a.s.
Číslo účtu: 19-388063349/0800
jako **strana povinná z věcného břemene**, (dále jen „**strana povinná**“)

a

- (2) společností **ČEZ Distribuce, a. s.** se sídlem v Děčín IV - Podmokly, Teplická 874/8, PSČ 405 02, IČ: 24729035, DIČ CZ24729035, zápis v obchodním rejstříku vedeném Krajským soudem v Ústí nad Labem, oddíl B, vložka 2145, zastoupenou na základě jí písemně udělené plné moci ze dne 13.10.2010 evid. č. 0296/2010:

společnost **Pešaut – montáže kabelů, s.r.o.**, se sídlem nám. T. G. Masaryka 106, 273 05 Smečno, IČ: 25728644, DIČ: CZ25728644, zápis v obchodním rejstříku vedeném Městským soudem v Praze, oddíl C, vložka 64875, zastoupena: Ing. Milanem Pešautem a Ing. Jiřím Mňukem, jednatele,
jako **strana oprávněná z věcného břemene**, (dále jen „**strana oprávněná**“)

tato

SMLOUVA O ZŘÍZENÍ VĚCNÉHO BŘEMENE

podle ust. § 151n až 151p zákona č. 40/1964 Sb., občanský zákoník, v platném znění, uzavřená na základě ustanovení § 25 odst. 5 zákona č. 458/2000 Sb., zákon o podmínkách podnikání a o výkonu státní správy v energetických odvětvích a o změně některých zákonů (energetický zákon), v platném znění

číslo IV-12-6008191/02

I. Úvodní prohlášení

- (1) ČEZ Distribuce, a.s. je držitelem licence na distribuce elektřiny č. 121015583, vydané Energetickým regulačním úřadem dne 30.9.2010; dále prohlašuje, že je ve smyslu ust. § 25 zák. č. 458/2000 Sb., Energetický zákon (dále jen EZ) provozovatelem distribuční soustavy (dále jen PDS) přímo připojené k přenosové soustavě elektrizační soustavy České republiky.

II. Právní stav v katastru nemovitostí a faktický stav zařízení distribuční soustavy

- (1) Strana povinná z věcného břemene je dle zápisu v katastru nemovitostí, vedeného Katastrálním úřadem pro Středočeský kraj, Katastrálním pracovištěm Praha- západ, na LV č. 10001 pro obec Černošice a k.ú. Černošice, vlastníkem nemovitosti v rozsahu podílu 1/1 vzhledem k celku, a to:

- a) **pozemku p.č. 1479**, ostatní plocha, výměra 1439m²,

(dále jen „**Dotčená nemovitost**“).

- (2) Strana povinná z věcného břemene prohlašuje, že na dotčené nemovitosti nevážnou žádné dluhy, věcná břemena ani jiné právní vady, které by bránily zřízení a výkonu věcného břemene podle této smlouvy, a že ručí za veškerou případnou škodu, pokud by se toto prohlášení prokázalo jako nepravdivé.
- (3) Strana povinná z věcného břemene prohlašuje, že na dotčené nemovitosti vážne věcné břemeno (podle listiny), které však nebrání k zřízení a výkonu věcného břemene podle této smlouvy a ručí za veškerou případnou škodu, pokud by se toto prohlášení prokázalo jako nepravdivé.

III.

Věcné břemeno a jeho obsah

- (1) Strana povinná z věcného břemene se souhlasem strany oprávněné z věcného břemene a v její prospěch, zřizuje, podle ust. § 25 odst. 5. zák. č. 458/2000 Sb., Energetický zákon, věcné břemeno zřizování a provozování zařízení distribuční soustavy k dotčené nemovitosti uvedené v čl. II. této smlouvy, a to k její části vymezené v Geometrickém plánu pro vyznačení věcného břemene č. 4124-311/2012 ze dne 12.4.2012, vyhotoveném firmou Geodézie Kladno s.r.o., ověřeném úředně oprávněným zeměměřičským inženýrem Michalem Bradáčem a potvrzeném Katastrálním úřadem pro Středočeský kraj, Katastrální pracoviště Praha - západ dne 24.4.2012 pod č. 846/2012, který tvoří přílohu této smlouvy.
- (2) Věcné břemeno podle odst. (1) tohoto článku je spojeno s vlastnictvím dotčené nemovitosti, když strana povinná z věcného břemene a každý další vlastníci (spoluvlastníci) dotčené nemovitosti jsou povinni:
 - (a) strpět právo strany oprávněné z věcného břemene, aby v souladu s podmínkami stanovenými územním rozhodnutím a stavebním povolením zřizovala a provozovala zařízení distribuční soustavy specifikované v čl. II. odst. (3) této smlouvy, vč. umístění zařízení distribuční soustavy na dotčené nemovitosti,
 - (b) zdržet se po dobu trvání věcného břemene na dotčené nemovitosti provádění činností, které by ohrozily nebo mohly ohrozit spolehlivost a bezpečnost provozu zařízení distribuční soustavy nebo ohrozit život, zdraví či majetek osob, a které by znemožňovaly nebo podstatně znesnadňovaly přístup strany oprávněné z věcné věcného břemene k zařízení distribuční soustavy;
- (3) Rozsah a obsah věcného břemene – Trasa KN.
- (4) Práva a povinnosti odpovídající věcnému břemenu dle této smlouvy se zřizují na dobu neurčitou.

IV.

Práva a povinnosti strany oprávněné z věcného břemene

- (1) Strana oprávněná z věcného břemene uvedená práva z věcného břemene podle této smlouvy přijímá.
- (2) Strana oprávněná z věcného břemene je povinna při výkonu svých práv z věcného břemene podle této smlouvy a i svých dalších práv podle příslušných právních předpisů, co nejvíce šetřit práv strany povinné z věcného břemene a vstup na jejich nemovitost jim bezprostředně oznámit. Po skončení prací je povinna uvést nemovitost do předchozího stavu, a není-li to možné s ohledem na povahu provedených prací, do stavu odpovídajícího předchozímu účelu

nebo užívání předmětné nemovitosti a bezprostředně oznámit tuto skutečnost straně povinné z věcného břemene. Po provedení odstranění nebo okleštění stromů je povinna na svůj náklad provést likvidaci vzniklého klesu a zbytků po těžbě.

- (3) Tato smlouva je rovněž průkazem jiného práva PDS k dotčené nemovitosti dle stavebně právních předpisů.

V.

Cenová povaha věcného břemene

- (1) Věcné břemeno specifikované v čl. III. této smlouvy se zřizuje úplatně. Dohodnutá částka za zřízení věcného břemene činí **4.500,- Kč** bez DPH (*slovy: čtyřtisícipětsetkorun českých*).

Takto stanovená cena věcného břemene je bez DPH. Daň z přidané hodnoty bude k této finanční náhradě připočtena v procentní sazbě odpovídající zákonné úpravě účinné k datu uskutečnitelného zdanitelného plnění.

- (2) Vzájemně dohodnutá částka bude provedena stranou oprávněnou z věcného břemene ve prospěch strany povinné z věcného břemene do 20ti dnů ode dne doručení dokladu o zápisu věcného břemene do Katastru nemovitostí. Strana povinná vystaví fakturu až po obdržení této smlouvy s vyznačenou doložkou o provedení vkladu práva odpovídající věcnému břemenu dle této smlouvy do katastru nemovitostí. Faktura bude obsahovat náležitosti požadované platnými právními předpisy a dále číslo této smlouvy.

VI.

Vklad věcného břemene do katastru nemovitostí

- (1) Předmětné věcné břemeno podle čl. III. této smlouvy, se všemi právy a povinnostmi, nabývá strana oprávněná z věcného břemene dnem vkladu tohoto práva dle této smlouvy, do katastru nemovitostí vedeného Katastrálním úřadem pro Středočeský kraj, Katastrální pracoviště Praha-západ. Smluvní strany prohlašují, že až do dne rozhodnutí tohoto úřadu o povolení vkladu věcného břemene dle této smlouvy do katastru nemovitostí jsou svými smluvními projevy vázány.
- (2) Na základě této smlouvy Katastrální úřad pro Středočeský kraj, Katastrální pracoviště Praha-západ, v katastru nemovitostí na LV č. 10001 pro obec Černošice a k.ú. Černošice, provede vyznačení věcného břemene v rozsahu dle této smlouvy.
- (3) Smluvní strany se výslovně dohodly, že návrh na vklad práva odpovídající věcnému břemenu dle této smlouvy předloží v zastoupení všech účastníků této smlouvy katastrálnímu úřadu dle odst. (1) strana oprávněná z věcného břemene, a to bez zbytečného odkladu po podpisu této smlouvy oběma smluvními stranami; o podání návrhu na vklad vyrozumí stranu povinnou z věcného břemene, ledaže strana povinná z věcného břemene vlastní tuto smlouvu, opatřenou podpisy všech účastníků smluvních stran, ještě před podáním návrhu na vklad do katastru nemovitostí.
- (4) Náklady spojené s podáním návrhu na vklad do katastru nemovitostí, vč. správního poplatku za vklad práva odpovídajícího věcnému břemenu do katastru nemovitostí se zavazuje uhradit strana oprávněná z věcného břemene.

VII.

Společná a závěrečná ustanovení

- (1) Není-li v této smlouvě stanoveno jinak, řídí se vzájemné vztahy smluvních stran příslušnými ustanoveními zák. č. 40/1964 Sb., Občanský zákoník a zák. č. 458/2000 Sb., EZ.
- (2) Náklady spojené s vyhotovením této smlouvy, geometrického plánu pro vyznačení věcného břemene a administrativní činností spojenou s touto smlouvou ponese strana oprávněná z věcného břemene.
- (3) Změny této smlouvy lze přijmout výhradně jen písemnou formou a musí být podepsány oprávněnými zástupci smluvních stran; jakákoliv ústní ujednání o změnách této smlouvy budou považována za právně neplatná a neúčinná.
- (4) Strana povinná prohlašuje, že zřízení věcného břemene podle této smlouvy schválila Rada města dne 26.11.2012, číslo usnesení R/68/16/2012 ve smyslu ust. §102 odst. 3 zákona číslo 128/2000 SB., o obcích.
- (5) Tato smlouva je vyhotovena v 6 vyhotoveních s platností originálu, z nichž po jejím podpisu obdrží každá smluvní strana jedno vyhotovení; 4 vyhotovení budou použita stranou oprávněnou z věcného břemene pro vkladové řízení do katastru nemovitostí.
- (6) Smluvní strany výslovně prohlašují, že tato smlouva byla uzavřena po vzájemném, srozumitelném a vážném projednání, že nebyla uzavřena v tísní ani za nápadně nevýhodných podmínek pro některou ze smluvních stran, a že odpovídá jejich pravé a svobodné vůli, na důkaz čehož připojují své podpisy.

přílohy: - Geometrický plán pro vyznačení věcného břemene č. 4124-311/2012 ze dne 12.4.2012, vyhotovený firmou Geodézie Kladno s.r.o., ověřený úředně oprávněným zeměměřičským inženýrem Michalem Bradáčem, potvrzený Katastrálním úřadem pro Středočeský kraj, Katastrálním pracovištěm Praha-západ dne 24.4.2012 pod č. 846/2012.

V Černošicích dne - 6 -12- 2012



strana povinná z věcného břemene

Město Černošice

Jiří Jiránek

vedoucí odboru investic a správy majetku

V Kladně, dne 10.1.2013

strana oprávněná z věcného břemene

Pešaut- montáže kabelů s.r.o.

Ing. Milan Pešaut

Ing. Jiří Mňuk

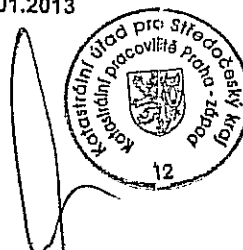
Katastrální úřad pro Středočeský kraj
Katastrální pracoviště Praha-západ

Vklad práva povolen rozhodnutím sp. zn. V-128/2013-210
Vklad práva zapsán v katastru nemovitostí dne 31.01.2013
Právní účinky vkladu vznikly ke dni 14.01.2013

Stanislav Sekela

pověřený zaměstnanec

Katastrálního úřadu pro Středočeský kraj



VÝKAZ DOSAVADNÍHO A NOVÉHO STAVU ÚDAJŮ KATASTRU NEMOVITOSTÍ

Dosavadní stav					Nový stav									
Číslo pozemku par. číslem	Výměra parcely		Druh pozemku	Označení pozemku par. číslem	Výměra parcely		Druh pozemku	Typ stavby	Způsob využití	Způsob určení výměry	Porovnání se stavem evidence právních vztahů			
	ha	m ²	Způsob využití		ha	m ²	Způsob využití	Číslo listu vlastnictví			Výměra dílu	Označení dílu		
1436/1 1479											1436/1 1479	427 10001		

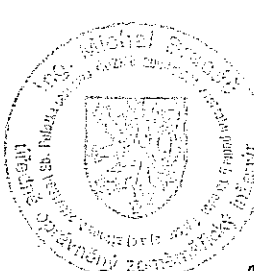
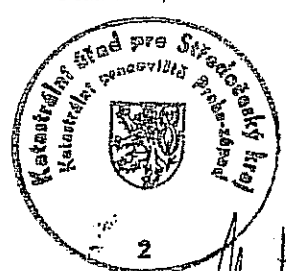
Oprávněný : dle listiny

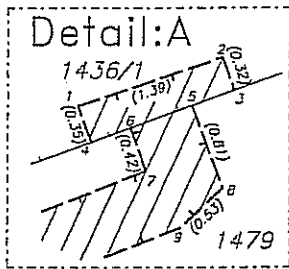
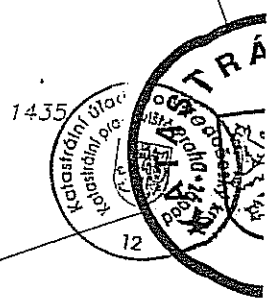
Druh věcného břemene : dle listiny

Seznam souřadnic pro zápis do KN (S-JTSK)

Souřadnice pro zápis do KN			
Č. bodu	Y	X	kód kv.
1	752777.79	1057119.49	J
2	752776.47	1057119.04	J
3	752776.37	1057119.35	B
4	752777.67	1057119.83	B
5	752776.75	1057119.49	B
6	752777.32	1057119.69	B
7	752777.17	1057120.09	J
8	752776.47	1057120.25	J
9	752776.86	1057120.62	J
10	752780.81	1057121.53	J
11	752780.55	1057122.07	J
12	752781.41	1057122.57	J
13	752782.52	1057122.88	J
14	752781.64	1057122.01	J
15	752782.71	1057122.31	J
16	752791.89	1057125.72	J
17	752791.69	1057126.28	J
18	752797.99	1057128.39	J
19	752798.19	1057127.82	J
20	752805.37	1057130.44	J
21	752805.18	1057131.01	J
22	752806.92	1057131.54	J
23	752807.11	1057130.98	J
24	752811.23	1057132.53	J
25	752811.20	1057133.16	J
26	752811.87	1057132.98	J
27	752811.46	1057132.28	J
2141-1	752812.09	1057132.51	J

Dělit nebo scelovat pozemky lze jen na základě územního rozhodnutí, pokud podmínky pro ně nejsou stanoveny jiným rozhodnutím nebo opatřením.

<p style="text-align: center;">GEOMETRICKÝ PLÁN pro vymezení rozsahu věcného břemene k části pozemku</p> <p>Vyhotovili: GEODEZIE KLADNO s.r.o. Unhošťská 2743 272 01, Kladno – IČO 272 21 563</p> <p>Číslo plánu: 4124-311/2012</p> <p>Okres: Praha-západ</p> <p>Obec: Černošice</p> <p>Katastrální území: Černošice</p> <p>Mapový list: BEROUN, 1-8/4</p> <p>Kód způsobu určení výměry je určen podle § 77 odst. 2 vyhlášky č. 26/2007 Sb. v platném znění</p> <p>Dosavadníma vlastníky pozemků byla poskytnuta možnost seznámit se v terénu s průběhem navrhovaných nových hranic, které byly označeny předepsaným způsobem:</p>	<p>Náležitostmi a přesností odpovídá právním předpisům.</p> <div style="text-align: center;">  <i>M. Bradáč</i> </div> <p>Geometrický plán ověřil úředně oprávněný zeměměřický inženýr:</p> <p style="text-align: center;">Ing. Michal Bradáč</p> <p>Dne: 12.4.2012 Číslo: 207/2012</p> <p>Úředně oprávněný zeměměřický inženýr odpovídá za odbornou úroveň geometrického plánu, za dosažení předepsané přesnosti a za správnost a úplnost náležitostí podle právních předpisů.</p>	<p>Katastrální úřad, katastrální pracoviště souhlasí s odslovením parcel.</p> <div style="text-align: center;">  <i>M. H.</i> </div> <p>Souhlas katastrálního úřadu, katastrálního pracoviště potvrďuji:</p> <p style="text-align: center;">ing. Miloš Střihavka</p> <p>24-04-2012 Dne: 8 4 6 / 2012</p> <p>Jednopropis geometrického plánu a předepsané přílohy jsou uloženy u katastrálního úřadu, katastrálního pracoviště.</p>
--	--	---



1436/1

Detc

1436/3

1436/2

1436/4

1434/1

Detail:B

1434/2

1479

1494/1

1494/3

1491/1

1491/3

